



Rapport de l'école

Élèves admissibles pour la première fois



Test provincial de compétences linguistiques, 2014-2015

École : ÉS catholique Renaissance (705357)

Conseil scolaire : Le C.S.D.C. Centre-Sud (67318)

Au nom de l'OQRE, j'ai le plaisir de vous présenter les résultats au Test provincial de compétences linguistiques (TPCL), 2015.

Le présent rapport fait état des résultats obtenus en 2015, ainsi que des résultats des années précédentes afin de vous permettre de suivre les progrès réalisés au fil du temps. Vous y trouverez également des informations démographiques et des renseignements sur les attitudes qui vous fourniront un contexte pour interpréter les résultats.

Au XXI^e siècle, des compétences en lecture et écriture sont essentielles pour réussir à l'école comme dans le monde extérieur. Il est donc important que nos élèves développent leur capacité à comprendre ce qu'ils lisent et à communiquer clairement à l'écrit. Le TPCL évalue les élèves de l'Ontario et permet de vérifier s'ils ont acquis les compétences fondamentales en lecture et en écriture dans toutes les matières, et ce, jusqu'à la fin de la 9^e année.

En évaluant tous les élèves de notre système éducatif à des étapes clés de leur éducation, l'OQRE peut fournir des données fidèles et objectives à l'échelle de l'élève, de l'école et du conseil scolaire. Les résultats de l'OQRE associés aux données du conseil scolaire et des évaluations faites en salle de classe se sont avérés efficaces pour faire le suivi des progrès et permettre aux communautés scolaires de planifier leurs activités en fonction de décisions reposant sur des données.

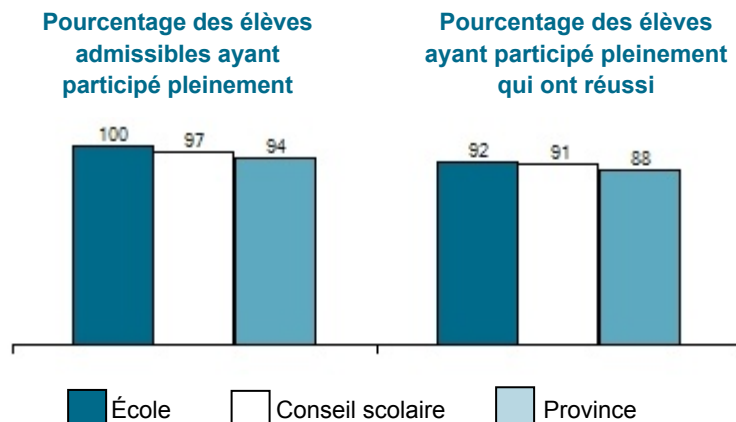
À l'OQRE, nous avons la conviction que des données probantes renforcent et guident le jugement et les actions des membres du personnel enseignant et des communautés scolaires. Nous sommes heureux de poursuivre notre partenariat avec vous afin d'aider les élèves à réaliser leur plein potentiel. Je ne doute pas que le présent rapport constituera une source importante de renseignements au fur et à mesure que vous transformerez les connaissances en gestes concrets, dans l'intérêt de vos jeunes et de l'ensemble de votre communauté.

Le directeur général,

Bruce Rodrigues

| OÙ TROUVER... | PAGE |
|--|------|
| Résumé des résultats..... | 1 |
| Taux de participation : d'une année à l'autre..... | 2 |
| Résultats de rendement : d'une année à l'autre..... | 3 |
| Conseils d'utilisation de ce rapport..... | 4 |
| Informations contextuelles..... | 5 |
| Résultats détaillés de rendement | |
| Tous les élèves..... | 6 |
| Les élèves selon le sexe..... | 7 |
| Les élèves bénéficiant d'un soutien ou du programme d'ALF ou du PANA..... | 10 |
| Les élèves ayant des besoins particuliers..... | 11 |
| Les élèves ayant des besoins particuliers qui ont bénéficié d'adaptations..... | 12 |
| Les élèves inscrits à un cours théorique de français..... | 15 |
| Les élèves inscrits à un cours appliqué de français..... | 16 |
| Les élèves inscrits à un cours de français élaboré à l'échelon local..... | 17 |
| Les élèves inscrits au programme d'ALF ou au PANA..... | 18 |
| Informations contextuelles : d'une année à l'autre..... | 19 |
| Pourcentage des élèves qui ont réussi : d'une année à l'autre.... | 20 |
| Pourcentage des élèves qui ont réussi selon le sexe : d'une année à l'autre..... | 21 |
| Résultats tirés du Questionnaire à l'intention de l'élève..... | 23 |
| Explication des termes..... | 26 |

ÉLÈVES ADMISSIBLES POUR LA PREMIÈRE, 2014-2015 : TAUX DE PARTICIPATION ET RÉSULTATS DE RENDEMENT



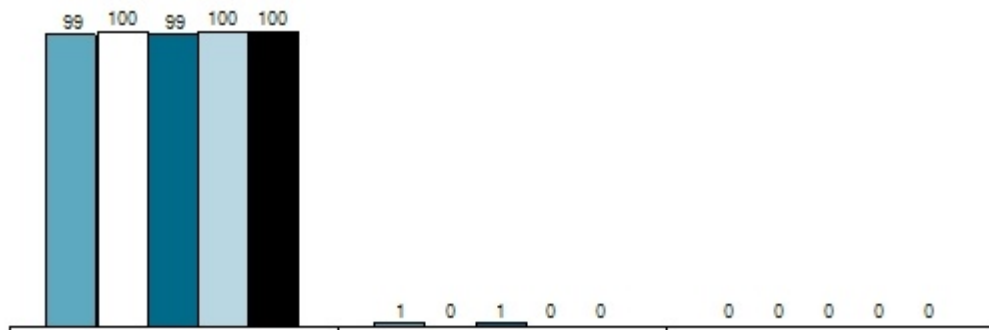
Test provincial de compétences linguistiques, 2014-2015

TAUX DE PARTICIPATION POUR TOUS LES ÉLÈVES ADMISSIBLES POUR LA PREMIÈRE FOIS D'UNE ANNÉE À L'AUTRE

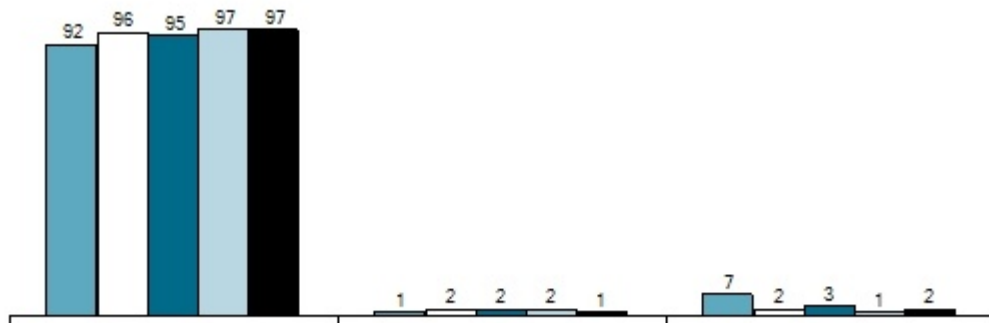
POURCENTAGE D'ÉLÈVES*

Ayant participé pleinement Absences Reports

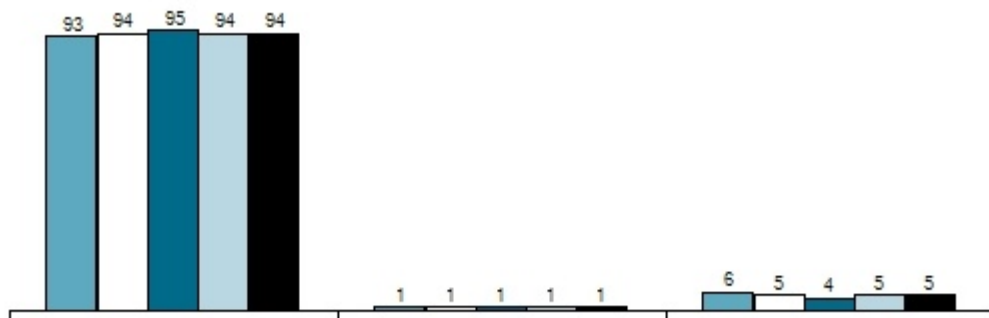
ÉCOLE



CONSEIL SCOLAIRE



PROVINCE



2010-2011

2011-2012

2012-2013

2013-2014

2014-2015

Nombre d'élèves admissibles pour la première fois

| | <u>2010-2011</u> | <u>2011-2012</u> | <u>2012-2013</u> | <u>2013-2014</u> | <u>2014-2015</u> |
|------------------|------------------|------------------|------------------|------------------|------------------|
| École | 102 | 83 | 96 | 95 | 102 |
| Conseil scolaire | 746 | 731 | 682 | 718 | 793 |
| Province | 5 869 | 5 679 | 5 559 | 5 496 | 5 651 |

* Les pourcentages ayant été arrondis, la somme des pourcentages dans les diagrammes à bandes n'égal pas toujours 100.

Test provincial de compétences linguistiques, 2014-2015

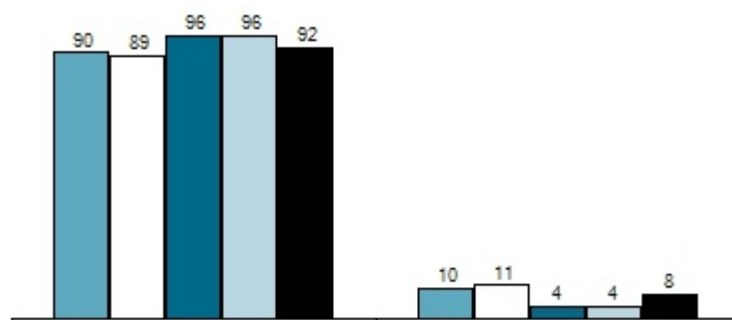
RÉSULTATS DE RENDEMENT DES ÉLÈVES ADMISSIBLES POUR LA PREMIÈRE FOIS AYANT PARTICIPÉ PLEINEMENT D'UNE ANNÉE À L'AUTRE

POURCENTAGE D'ÉLÈVES*

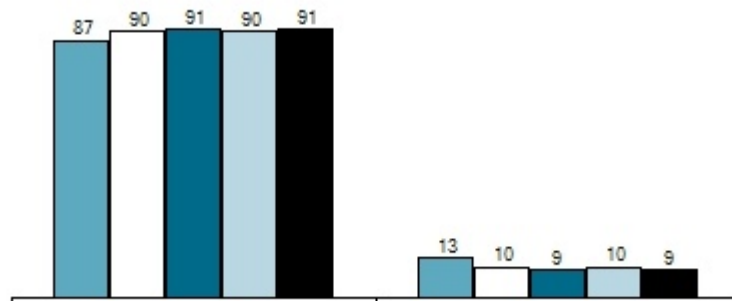
Ayant réussi

N'ayant pas réussi

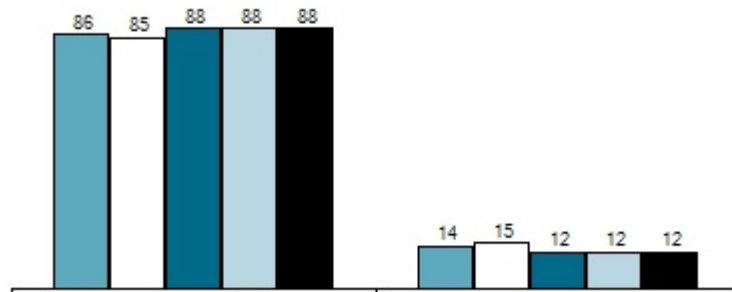
ÉCOLE



CONSEIL SCOLAIRE



PROVINCE



2010-2011

2011-2012

2012-2013

2013-2014

2014-2015

Nombre d'élèves admissibles pour la première fois ayant participé pleinement

| | <u>2010-2011</u> | <u>2011-2012</u> | <u>2012-2013</u> | <u>2013-2014</u> | <u>2014-2015</u> |
|------------------|------------------|------------------|------------------|------------------|------------------|
| École | 101 | 83 | 95 | 95 | 102 |
| Conseil scolaire | 688 | 700 | 649 | 700 | 772 |
| Province | 5 458 | 5 318 | 5 276 | 5 165 | 5 313 |

* Les pourcentages ayant été arrondis, la somme des pourcentages dans les diagrammes à bandes n'égalent pas toujours 100.

Test provincial de compétences linguistiques, 2014-2015

CONSEILS

Chaque école est unique. Afin d'apprécier le caractère distinct d'une école, il faut examiner les informations contextuelles pour comprendre les caractéristiques de la collectivité desservie.



Ce test évalue le rendement des élèves à un moment précis chaque année. Il faut examiner ces résultats à la lumière d'autres enseignements sur le rendement des élèves.



Il faut interpréter avec prudence les résultats d'écoles où il y a un petit nombre d'élèves. Les résultats peuvent varier considérablement d'une année à l'autre et les différences peuvent sembler exagérées. Par exemple, dans un groupe de 30 élèves, une différence de 10 % représente seulement trois élèves.



Les tendances peuvent être difficiles à identifier ou à interpréter, notamment dans les écoles qui ont un petit nombre d'élèves ou dont la population d'élèves n'est pas stable.



L'OQRE respecte la vie privée des élèves. Depuis 2012-2013, pour éviter l'identification possible des élèves, les résultats des écoles ne sont pas rendus publics lorsque moins de 10 élèves ont participé pleinement au test. Avant 2012-2013, les résultats n'étaient pas rendus publics lorsque moins de 15 élèves avaient participé pleinement au test.

QUE CONTIENT CE RAPPORT?

Ce rapport montre dans quelle mesure les élèves de cette école ont atteint la norme minimale en littératie à la fin de la 9^e année, tel que décrit dans *Le curriculum de l'Ontario*.

Ce rapport comprend

- les résultats de cette école, comparés aux résultats du conseil scolaire et de la province;
- une comparaison des résultats de l'administration actuelle avec ceux des administrations des années précédentes pour aider à faire le suivi de l'amélioration;
- des renseignements sur les caractéristiques des élèves qui ont participé au test.

Plus particulièrement, vous y trouverez

- des diagrammes indiquant de façon sommaire les taux de participation et de réussite;
- des tableaux et des diagrammes indiquant de façon détaillée les résultats des divers groupes d'élèves (p. ex., selon le sexe);
- les résultats du Questionnaire à l'intention de l'élève;
- une explication de tous les termes utilisés dans ce rapport.

COMMENT UTILISER CE RAPPORT

- Examinez les informations contextuelles afin de comprendre les similarités et les différences qui existent entre cette école, le conseil scolaire et la province. Pensez aux défis que les différences peuvent présenter.
- Examinez les résultats de l'école.
 - Ces résultats correspondent-ils à ceux que vous attendiez?
 - De quelle façon ces résultats sont-ils comparables aux résultats de la province?
 - De quelle façon ces résultats sont-ils comparables d'une année à l'autre?
 - Quelle influence l'attitude des élèves pourrait-elle avoir sur le rendement des élèves (voir les résultats des questionnaires)?
- Discutez avec la personne à la direction de l'école ou à la présidence du conseil d'école des objectifs d'amélioration du rendement des élèves.

L'Office de la qualité et de la responsabilité en éducation est un organisme indépendant qui rassemble des renseignements sur le rendement des élèves à l'aide d'évaluations à l'échelle de la province.

Pour en savoir plus au sujet de l'OQRE, visitez www.oqre.on.ca.

Test provincial de compétences linguistiques, 2014-2015

Informations contextuelles

Ces informations fournissent un contexte pour interpréter les résultats de l'école.

| | École | | Conseil scolaire | | Province | |
|--|---------------------------------|-------|------------------|------|----------|------|
| | n | % | n | % | n | % |
| Inscription | | | | | | |
| Nombre d'élèves admissibles pour la première fois | 102 | | 793 | | 5 651 | |
| Nombre d'écoles ayant des élèves admissibles pour la première fois | s. o. | | 10 | | 101 | |
| Nombre d'élèves ayant bénéficié d'une exemption | 0 | | 7 | | 60 | |
| | n | % | n | % | n | % |
| Participation au test | | | | | | |
| De tous les élèves admissibles pour la première fois, ceux qui ont participé pleinement au test | 102 | 100 % | 772 | 97 % | 5 313 | 94 % |
| De tous les élèves admissibles pour la première fois, ceux qui étaient absents | 0 | 0 % | 4 | 1 % | 60 | 1 % |
| De tous les élèves admissibles pour la première fois, ceux qui bénéficiaient d'un report | 0 | 0 % | 17 | 2 % | 278 | 5 % |
| Sexe[†] Basé sur le nombre d'élèves admissibles pour la première fois | | | | | | |
| Filles | 55 | 54 % | 415 | 52 % | 2 829 | 50 % |
| Garçons | 47 | 46 % | 378 | 48 % | 2 822 | 50 % |
| Sexe non indiqué | 0 | 0 % | 0 | 0 % | 0 | 0 % |
| Statut de l'élève[†] Basé sur le nombre d'élèves admissibles pour la première fois | | | | | | |
| Élèves bénéficiant d'un soutien ou du programme d'ALF* | 0 | 0 % | 15 | 2 % | 48 | 1 % |
| Élèves bénéficiant d'un soutien ou du programme d'ALF qui ont bénéficié de dispositions particulières** | 0 | 0 % | 2 | <1 % | 25 | <1 % |
| Élèves bénéficiant du PANA* | 5 | 5 % | 38 | 5 % | 128 | 2 % |
| Élèves bénéficiant du PANA qui ont bénéficié de dispositions particulières** | 5 | 5 % | 28 | 4 % | 96 | 2 % |
| Élèves ayant des besoins particuliers (excluant les élèves surdoués)* | 23 | 23 % | 190 | 24 % | 1 212 | 21 % |
| Élèves ayant des besoins particuliers et bénéficiant d'adaptations (excluant les élèves surdoués)** | 21 | 21 % | 171 | 22 % | 928 | 17 % |
| Type de cours de français[†] Basé sur le nombre d'élèves admissibles pour la première fois | | | | | | |
| Théorique | 85 | 83 % | 626 | 79 % | 4 039 | 71 % |
| Appliqué | 14 | 14 % | 141 | 18 % | 1 372 | 24 % |
| Élaboré à l'échelon local | 0 | 0 % | 21 | 3 % | 172 | 3 % |
| ALF/PANA | 3 | 3 % | 4 | 1 % | 14 | <1 % |
| Autre | 0 | 0 % | 1 | <1 % | 54 | 1 % |
| Antécédents linguistiques^{††} Données tirées du Questionnaire à l'intention de l'élève | | | | | | |
| | Nombre d'élèves ayant répondu : | | 32 | | 624 | |
| | | | | | 4 052 | |
| Première langue apprise à la maison autre que le français | 20 | 62 % | 357 | 57 % | 1 829 | 45 % |
| Parle seulement ou surtout le français à la maison | 5 | 16 % | 78 | 12 % | 827 | 20 % |
| Parle aussi souvent le français qu'une autre langue (ou que d'autres langues) à la maison | 9 | 28 % | 230 | 37 % | 1 607 | 40 % |
| Parle seulement ou surtout une autre langue (ou d'autres langues) que le français à la maison | 18 | 56 % | 316 | 51 % | 1 609 | 40 % |

† Les données contextuelles sont fournies par les écoles ou les conseils scolaires au moyen du système de collecte de données sur les élèves. Il peut manquer certaines données qui n'ont pas été fournies par les écoles ou les conseils scolaires.

* Voir l'explication des termes.

** Pourcentages basés sur le nombre d'élèves ayant participé pleinement.

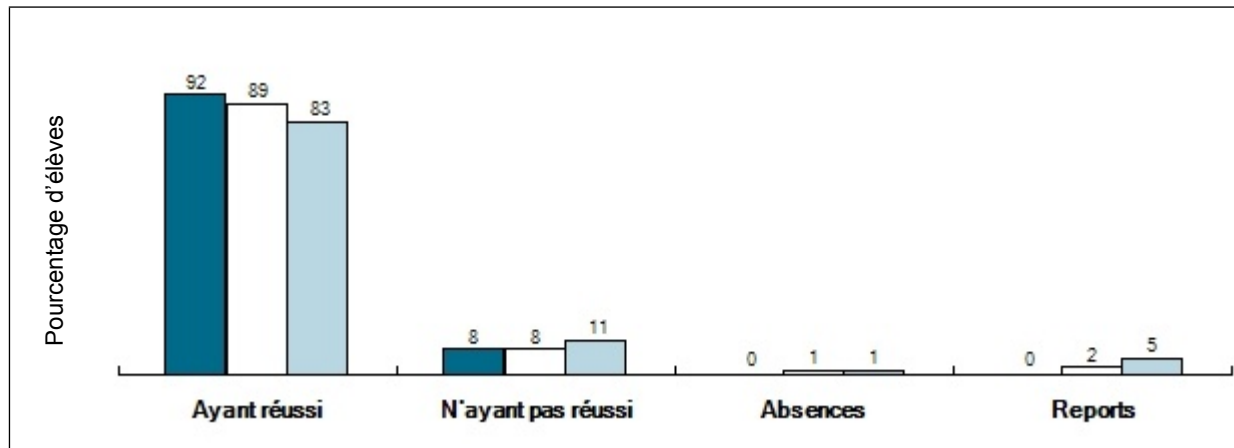
†† Les données contextuelles relatives à la partie « Antécédents linguistiques » sont tirées du Questionnaire à l'intention de l'élève rempli par les élèves. Il peut manquer certaines données qui n'ont pas été fournies par les élèves.

Test provincial de compétences linguistiques, 2014-2015

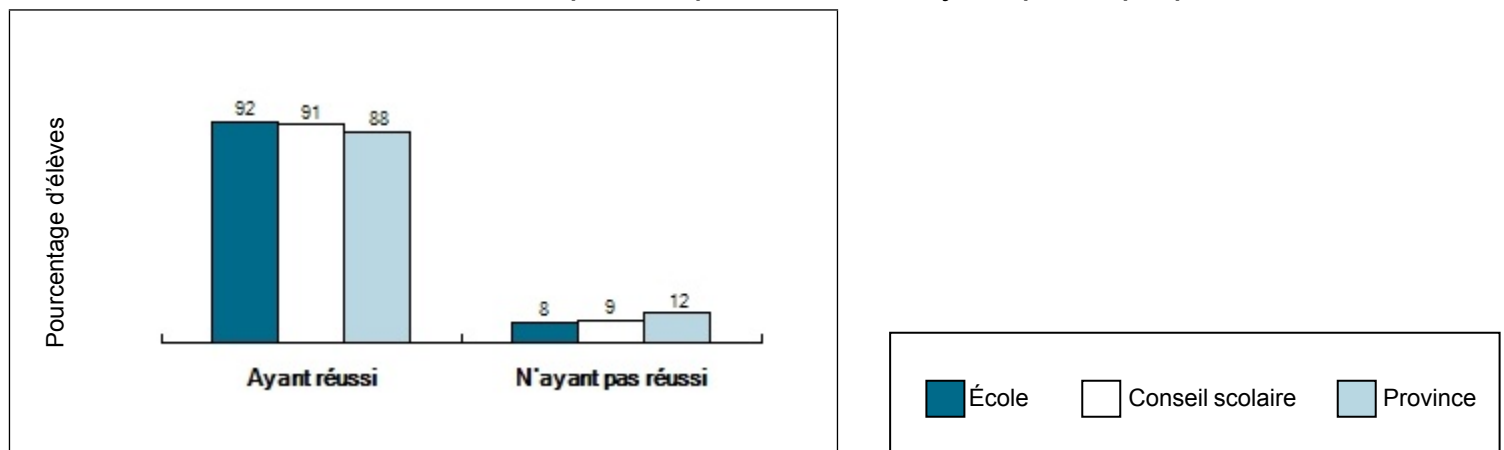
Résultats de tous les élèves*

| Résultats de tous les élèves Élèves admissibles pour la première fois | | | | | | | |
|--|-------------------------|---------------------------------------|------------------------------|-----------------------------------|---------------------------------------|------------------------------|------|
| | Tous les élèves | | | Élèves ayant participé pleinement | | | |
| | École <i>n = 102</i> | Conseil scolaire <i>n = 793</i> | Province <i>n = 5 651</i> | École <i>n = 102</i> | Conseil scolaire <i>n = 772</i> | Province <i>n = 5 313</i> | |
| Ayant réussi | 94 | 92 % | 89 % | 83 % | 92 % | 91 % | 88 % |
| N'ayant pas réussi | 8 | 8 % | 8 % | 11 % | 8 % | 9 % | 12 % |
| Ayant participé pleinement | 102 | 100 % | 97 % | 94 % | | | |
| Absences | 0 | 0 % | 1 % | 1 % | | | |
| Reports | 0 | 0 % | 2 % | 5 % | | | |

Résultats de tous les élèves admissibles pour la première fois



Résultats des élèves admissibles pour la première fois ayant participé pleinement



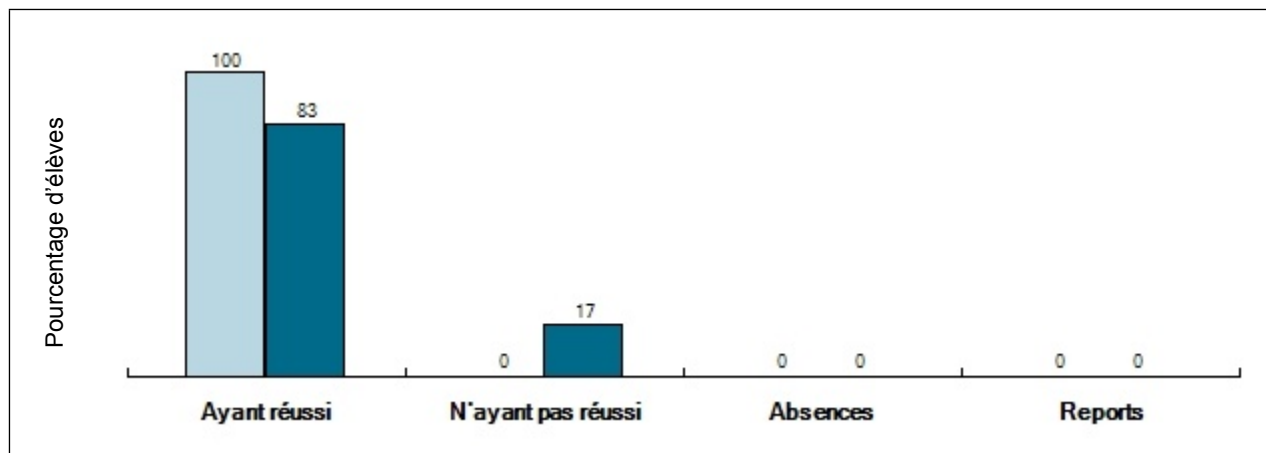
* Les pourcentages ayant été arrondis, la somme des pourcentages dans les tableaux et les diagrammes à bandes n'égal pas toujours 100.

Test provincial de compétences linguistiques, 2014-2015

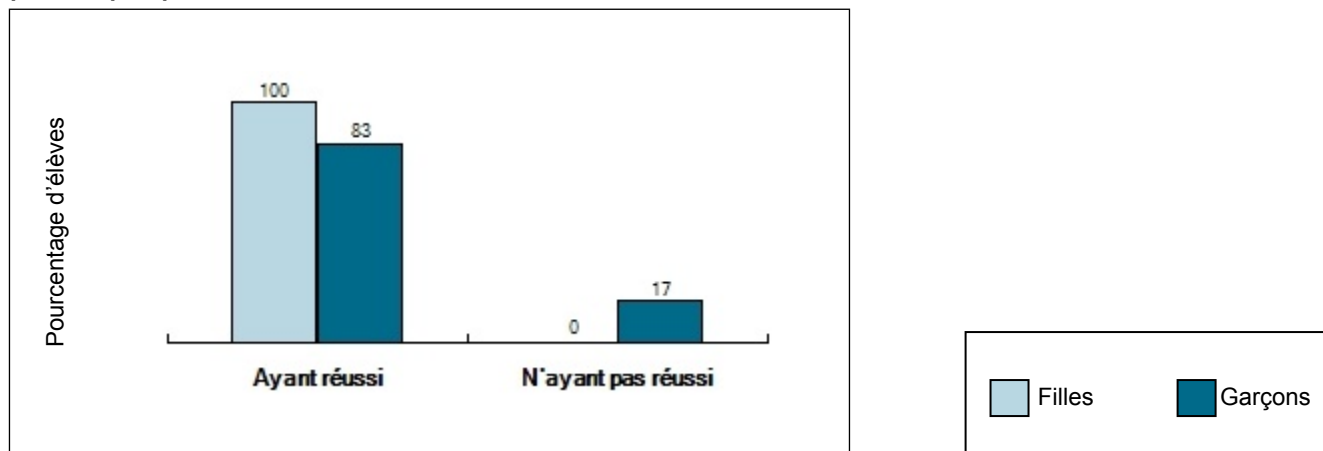
Résultats au niveau de l'école selon le sexe*†

| Résultats au niveau de l'école selon le sexe Élèves admissibles pour la première fois | | | | | | |
|--|------------------|--------------|-------------------|--------------|-----------------------------------|-------------------|
| | Tous les élèves | | | | Élèves ayant participé pleinement | |
| | Filles n = 55 | | Garçons n = 47 | | Filles n = 55 | Garçons n = 47 |
| Ayant réussi | 55 | 100 % | 39 | 83 % | 100 % | 83 % |
| N'ayant pas réussi | 0 | 0 % | 8 | 17 % | 0 % | 17 % |
| Ayant participé pleinement | 55 | 100 % | 47 | 100 % | | |
| Absences | 0 | 0 % | 0 | 0 % | | |
| Reports | 0 | 0 % | 0 | 0 % | | |

Résultats au niveau de l'école de tous les élèves admissibles pour la première fois, selon le sexe



Résultats au niveau de l'école des élèves admissibles pour la première fois ayant participé pleinement, selon le sexe



* Les pourcentages ayant été arrondis, la somme des pourcentages dans les tableaux et les diagrammes à bandes n'égalent pas toujours 100.

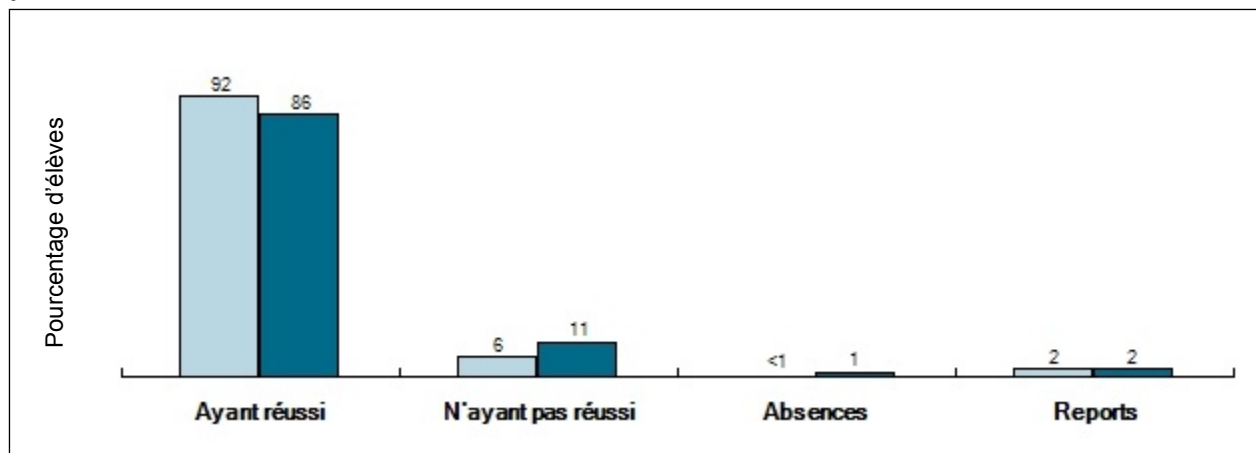
† Ces résultats comprennent uniquement les élèves pour qui les données selon le sexe étaient disponibles.

Test provincial de compétences linguistiques, 2014-2015

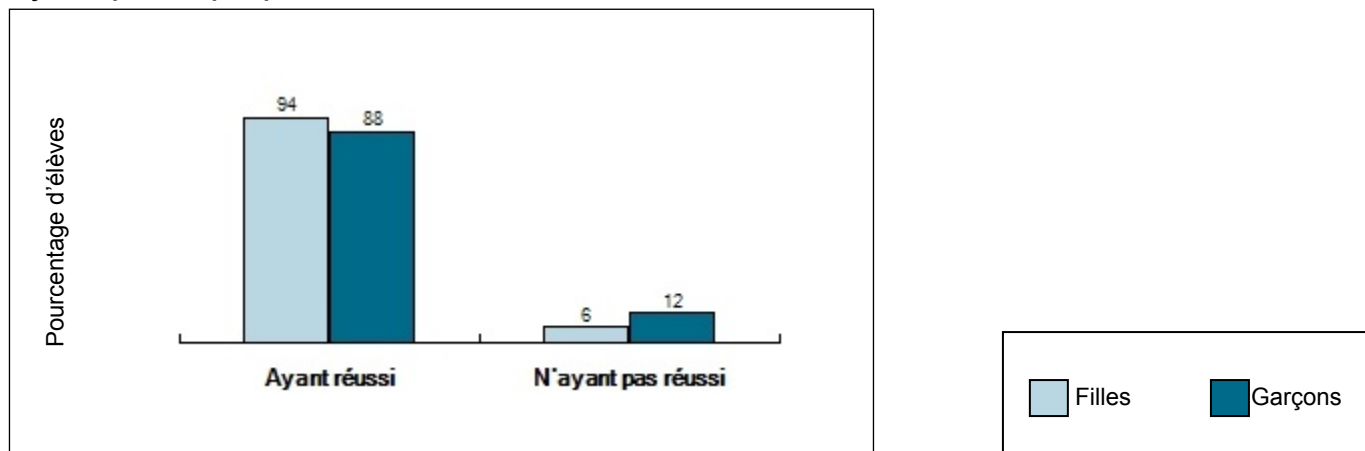
Résultats au niveau du conseil scolaire selon le sexe*†

| Résultats au niveau du conseil scolaire selon le sexe Élèves admissibles pour la première fois | | | | | | |
|---|-------------------|-------------|--------------------|-------------|-----------------------------------|--------------------|
| | Tous les élèves | | | | Élèves ayant participé pleinement | |
| | Filles n = 415 | | Garçons n = 378 | | Filles n = 403 | Garçons n = 369 |
| Ayant réussi | 380 | 92 % | 326 | 86 % | 94 % | 88 % |
| N'ayant pas réussi | 23 | 6 % | 43 | 11 % | 6 % | 12 % |
| Ayant participé pleinement | 403 | 97 % | 369 | 98 % | | |
| Absences | 2 | <1 % | 2 | 1 % | | |
| Reports | 10 | 2 % | 7 | 2 % | | |

Résultats au niveau du conseil scolaire de tous les élèves admissibles pour la première fois, selon le sexe



Résultats au niveau du conseil scolaire des élèves admissibles pour la première fois ayant participé pleinement, selon le sexe



* Les pourcentages ayant été arrondis, la somme des pourcentages dans les tableaux et les diagrammes à bandes n'égalent pas toujours 100.

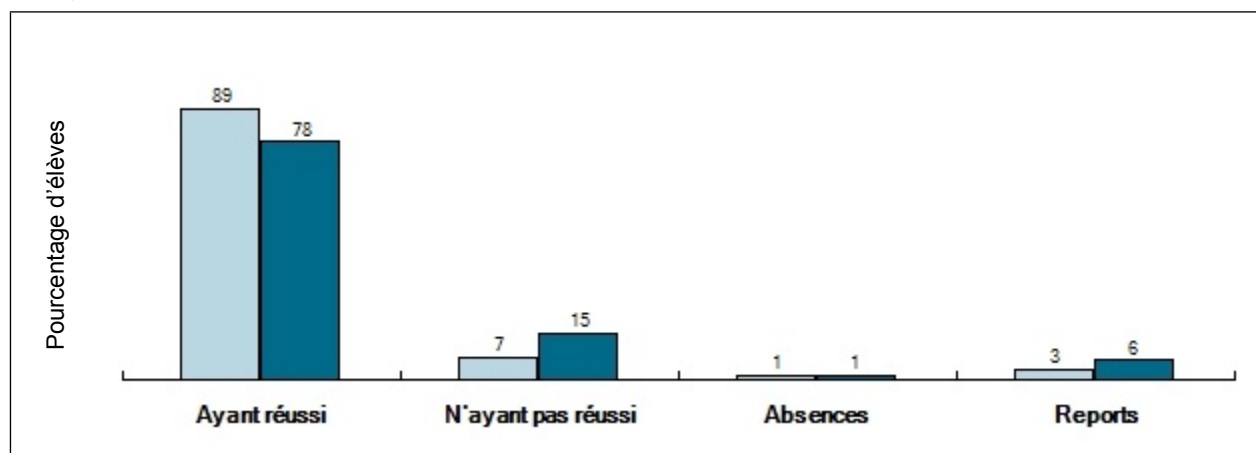
† Ces résultats comprennent uniquement les élèves pour qui les données selon le sexe étaient disponibles.

Test provincial de compétences linguistiques, 2014-2015

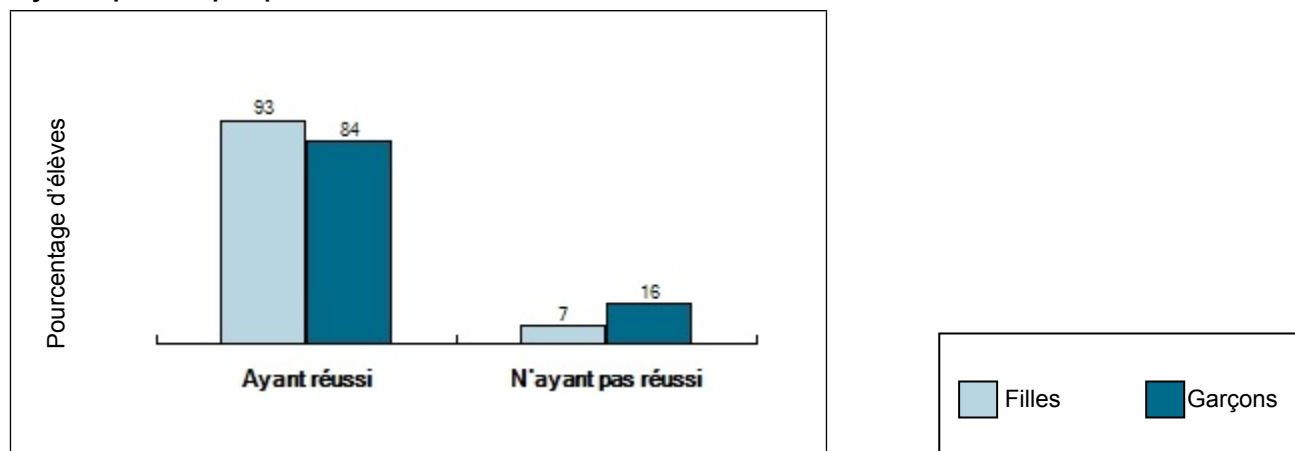
Résultats au niveau de la province selon le sexe*†

| Résultats au niveau de la province selon le sexe Élèves admissibles pour la première fois | | | | | | |
|--|----------------------------|-------------|-----------------------------|-------------|-----------------------------------|-----------------------------|
| | Tous les élèves | | | | Élèves ayant participé pleinement | |
| | Filles <i>n</i> = 2 829 | | Garçons <i>n</i> = 2 822 | | Filles <i>n</i> = 2 702 | Garçons <i>n</i> = 2 611 |
| Ayant réussi | 2 505 | 89 % | 2 189 | 78 % | 93 % | 84 % |
| N'ayant pas réussi | 197 | 7 % | 422 | 15 % | 7 % | 16 % |
| Ayant participé pleinement | 2 702 | 96 % | 2 611 | 93 % | | |
| Absences | 29 | 1 % | 31 | 1 % | | |
| Reports | 98 | 3 % | 180 | 6 % | | |

Résultats au niveau de la province de tous les élèves admissibles pour la première fois, selon le sexe



Résultats au niveau de la province des élèves admissibles pour la première fois ayant participé pleinement, selon le sexe



* Les pourcentages ayant été arrondis, la somme des pourcentages dans les tableaux et les diagrammes à bandes n'égalent pas toujours 100.

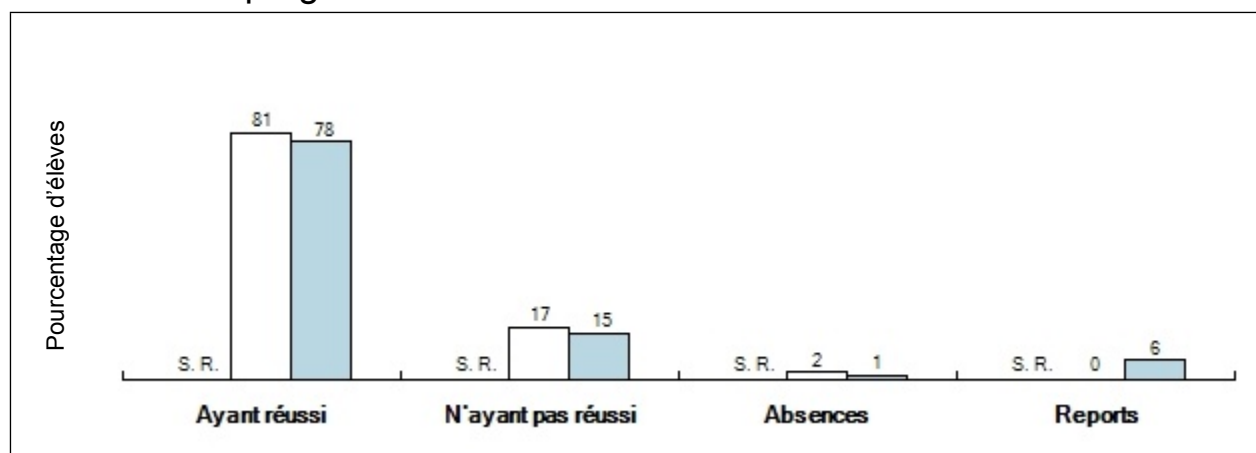
† Ces résultats comprennent uniquement les élèves pour qui les données selon le sexe étaient disponibles.

Test provincial de compétences linguistiques, 2014-2015

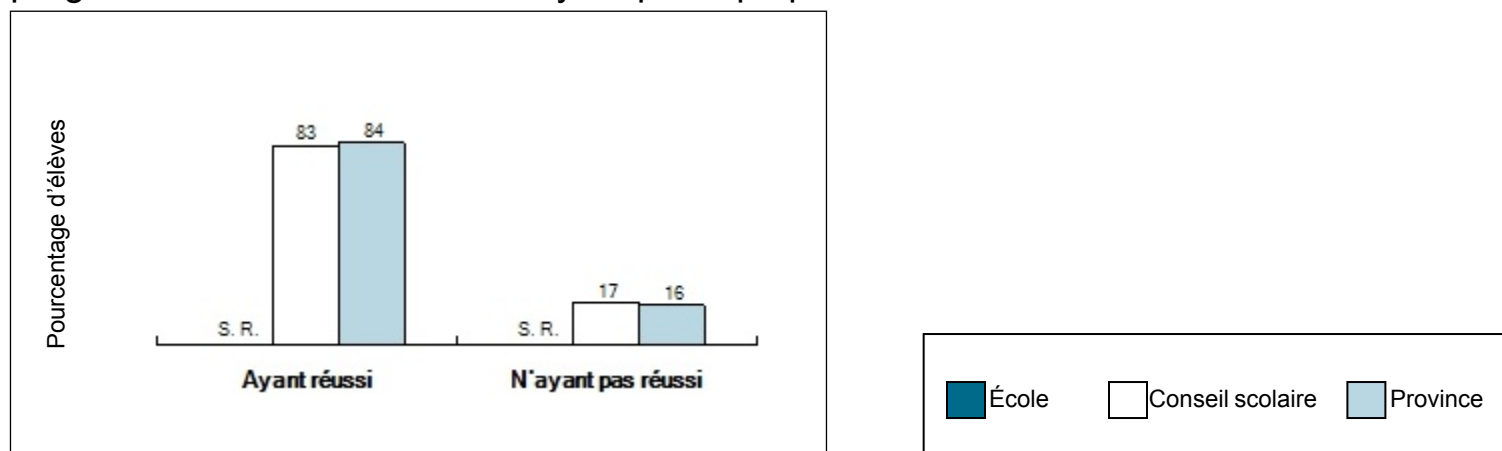
Résultats des élèves bénéficiant d'un soutien ou du programme d'ALF ou du PANA*

| Résultats des élèves bénéficiant d'un soutien ou du programme d'ALF ou du PANA Élèves admissibles pour la première fois | | | | | | | |
|--|---------------------------|-------|--------------------------------------|----------------------------|-----------------------------------|--------------------------------------|----------------------------|
| | Tous les élèves | | | | Élèves ayant participé pleinement | | |
| | École <i>n = S. R.</i> | | Conseil scolaire <i>n = 53</i> | Province <i>n = 176</i> | École <i>n = S. R.</i> | Conseil scolaire <i>n = 52</i> | Province <i>n = 164</i> |
| Ayant réussi | S. R. | S. R. | 81 % | 78 % | S. R. | 83 % | 84 % |
| N'ayant pas réussi | S. R. | S. R. | 17 % | 15 % | S. R. | 17 % | 16 % |
| Ayant participé pleinement | S. R. | S. R. | 98 % | 93 % | | | |
| Absences | S. R. | S. R. | 2 % | 1 % | | | |
| Reports | S. R. | S. R. | 0 % | 6 % | | | |

Résultats de tous les élèves admissibles pour la première fois bénéficiant d'un soutien ou du programme d'ALF ou du PANA



Résultats des élèves admissibles pour la première fois bénéficiant d'un soutien ou du programme d'ALF ou du PANA ayant participé pleinement



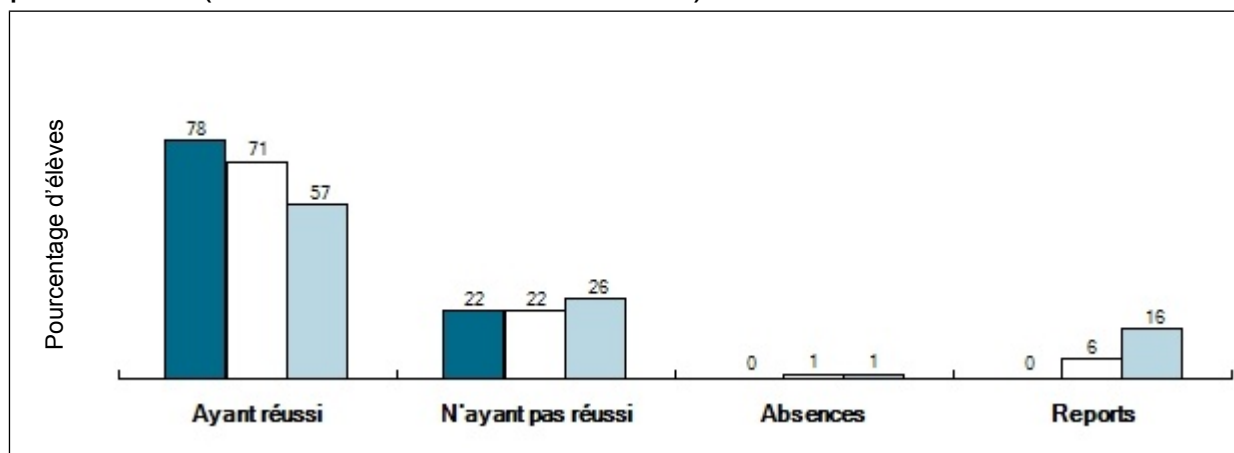
* Les pourcentages ayant été arrondis, la somme des pourcentages dans les tableaux et les diagrammes à bandes n'égalent pas toujours 100.

Test provincial de compétences linguistiques, 2014-2015

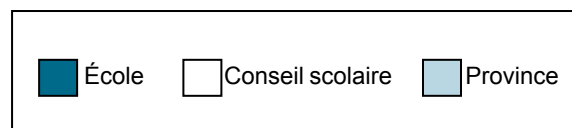
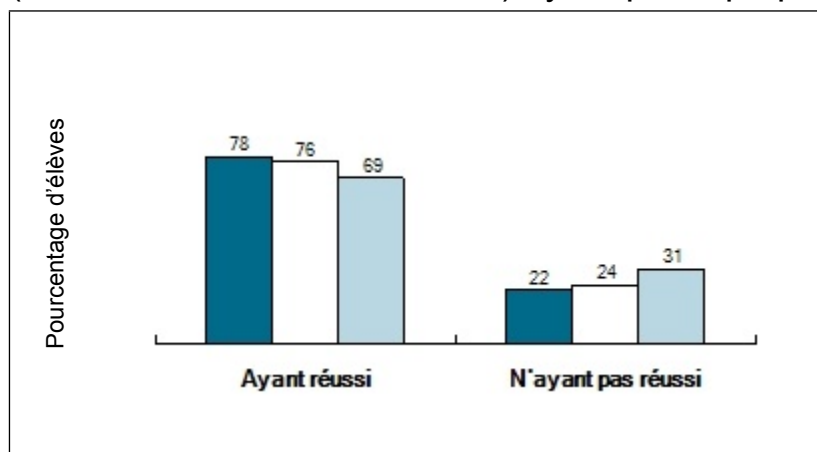
Résultats des élèves ayant des besoins particuliers (excluant les élèves surdoués)*

| | Résultats des élèves ayant des besoins particuliers (excluant les élèves surdoués) Élèves admissibles pour la première fois | | | | | | |
|-----------------------------------|--|--------------------------------|-----------------------|-----------------------------------|--------------------------------|-----------------------|------|
| | Tous les élèves | | | Élèves ayant participé pleinement | | | |
| | École n = 23 | Conseil scolaire n = 190 | Province n = 1 212 | École n = 23 | Conseil scolaire n = 177 | Province n = 1 000 | |
| Ayant réussi | 18 | 78 % | 71 % | 57 % | 78 % | 76 % | 69 % |
| N'ayant pas réussi | 5 | 22 % | 22 % | 26 % | 22 % | 24 % | 31 % |
| Ayant participé pleinement | 23 | 100 % | 93 % | 83 % | | | |
| Absences | 0 | 0 % | 1 % | 1 % | | | |
| Reports | 0 | 0 % | 6 % | 16 % | | | |

Résultats de tous les élèves admissibles pour la première fois ayant des besoins particuliers (excluant les élèves surdoués)



Résultats des élèves admissibles pour la première fois ayant des besoins particuliers (excluant les élèves surdoués) ayant participé pleinement



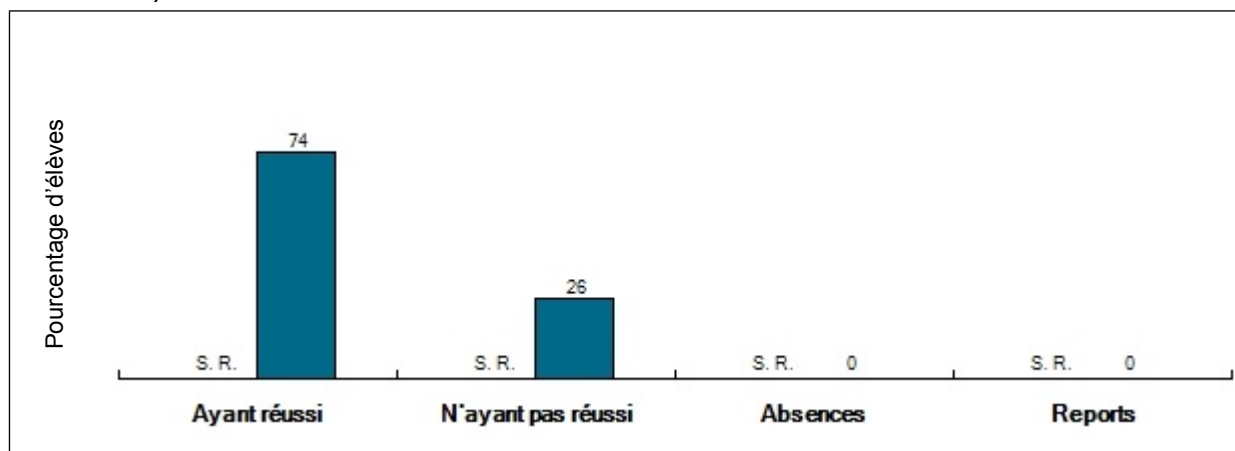
* Les pourcentages ayant été arrondis, la somme des pourcentages dans les tableaux et les diagrammes à bandes n'égalent pas toujours 100.

Test provincial de compétences linguistiques, 2014-2015

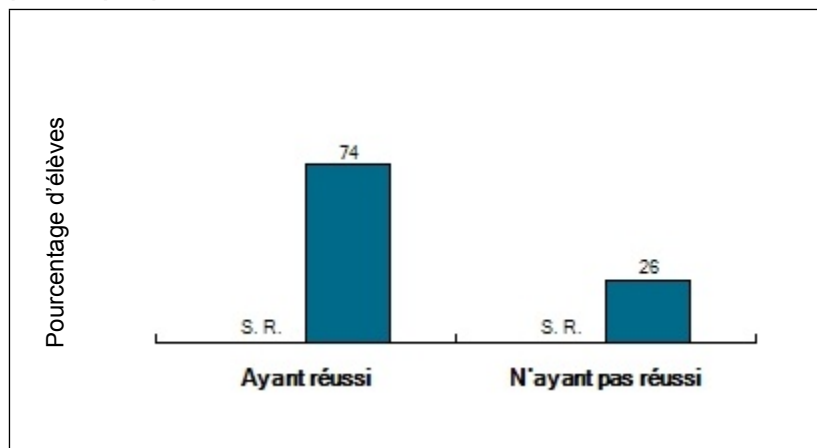
Résultats au niveau de l'école des élèves ayant des besoins particuliers bénéficiant d'adaptations (excluant les élèves surdoués)*

| Résultats au niveau de l'école des élèves ayant des besoins particuliers bénéficiant d'adaptations (excluant les élèves surdoués) Élèves admissibles pour la première fois | | | | | | |
|---|-----------------------------------|--------------|------------------------------|--------------|-----------------------------------|------------------------------|
| | Tous les élèves | | | | Élèves ayant participé pleinement | |
| | PEI seulement <i>n = S. R.</i> | | PEI et CIPR <i>n = 19</i> | | PEI seulement <i>n = S. R.</i> | PEI et CIPR <i>n = 19</i> |
| Ayant réussi | <i>S. R.</i> | <i>S. R.</i> | 14 | 74 % | <i>S. R.</i> | 74 % |
| N'ayant pas réussi | <i>S. R.</i> | <i>S. R.</i> | 5 | 26 % | <i>S. R.</i> | 26 % |
| Ayant participé pleinement | <i>S. R.</i> | <i>S. R.</i> | 19 | 100 % | | |
| Absences | <i>S. R.</i> | <i>S. R.</i> | 0 | 0 % | | |
| Reports | <i>S. R.</i> | <i>S. R.</i> | 0 | 0 % | | |

Résultats au niveau de l'école de tous les élèves admissibles pour la première fois ayant des besoins particuliers bénéficiant d'adaptations (excluant les élèves surdoués)



Résultats au niveau de l'école des élèves admissibles pour la première fois ayant des besoins particuliers bénéficiant d'adaptations (excluant les élèves surdoués) ayant participé pleinement



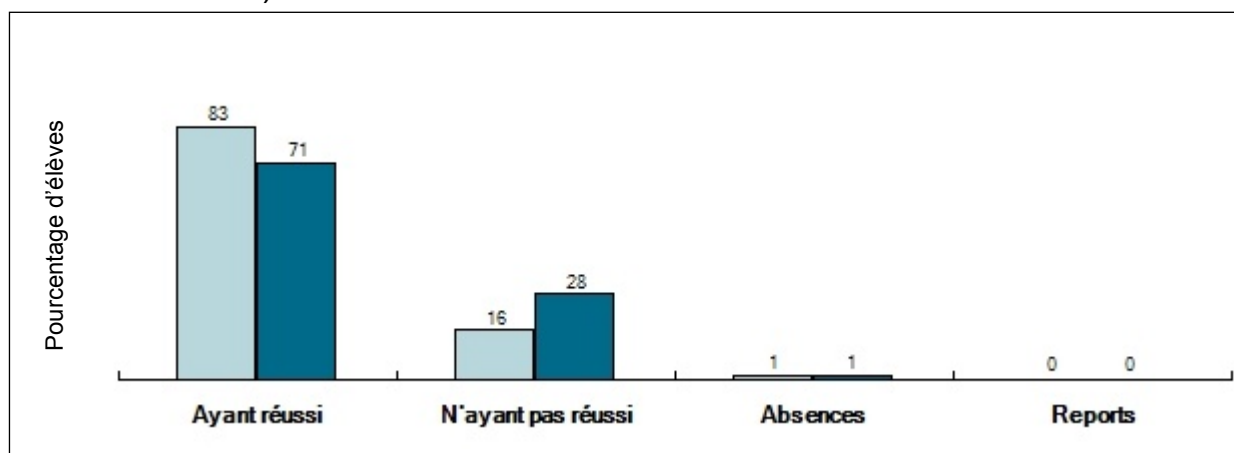
* Les pourcentages ayant été arrondis, la somme des pourcentages dans les tableaux et les diagrammes à bandes n'égal pas toujours 100.

Test provincial de compétences linguistiques, 2014-2015

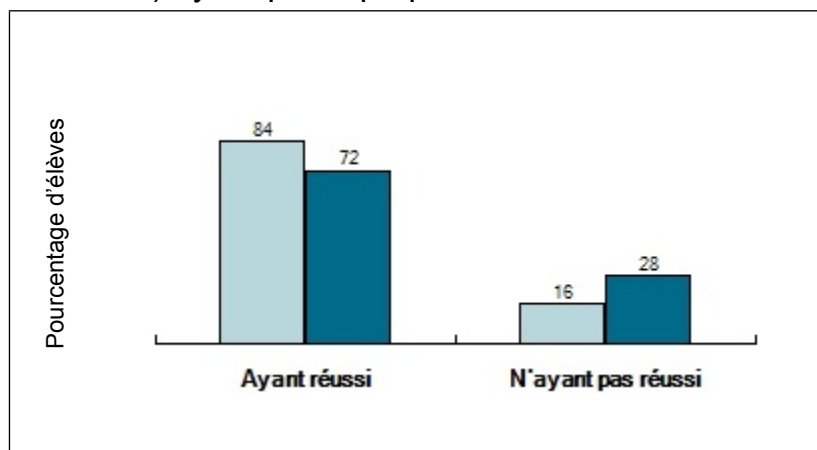
Résultats au niveau du conseil scolaire des élèves ayant des besoins particuliers bénéficiant d'adaptations (excluant les élèves surdoués)*

| Résultats au niveau du conseil scolaire des élèves ayant des besoins particuliers bénéficiant d'adaptations (excluant les élèves surdoués) Élèves admissibles pour la première fois | | | | | | |
|--|--------------------------------|-------------|-------------------------------|-------------|-----------------------------------|-------------------------------|
| | Tous les élèves | | | | Élèves ayant participé pleinement | |
| | PEI seulement <i>n = 69</i> | | PEI et CIPR <i>n = 104</i> | | PEI seulement <i>n = 68</i> | PEI et CIPR <i>n = 103</i> |
| Ayant réussi | 57 | 83 % | 74 | 71 % | 84 % | 72 % |
| N'ayant pas réussi | 11 | 16 % | 29 | 28 % | 16 % | 28 % |
| Ayant participé pleinement | 68 | 99 % | 103 | 99 % | | |
| Absences | 1 | 1 % | 1 | 1 % | | |
| Reports | 0 | 0 % | 0 | 0 % | | |

Résultats au niveau du conseil scolaire de tous les élèves admissibles pour la première fois ayant des besoins particuliers bénéficiant d'adaptations (excluant les élèves surdoués)



Résultats au niveau du conseil scolaire des élèves admissibles pour la première fois ayant des besoins particuliers bénéficiant d'adaptations (excluant les élèves surdoués) ayant participé pleinement



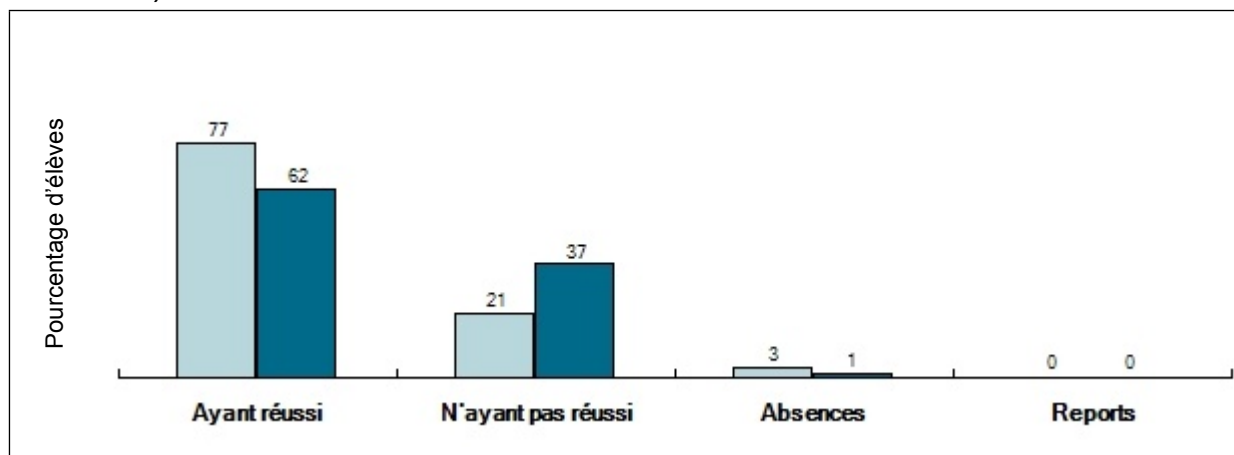
* Les pourcentages ayant été arrondis, la somme des pourcentages dans les tableaux et les diagrammes à bandes n'égalent pas toujours 100.

Test provincial de compétences linguistiques, 2014-2015

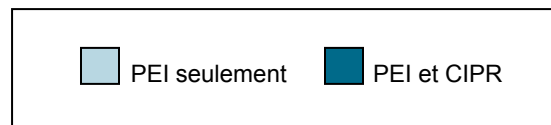
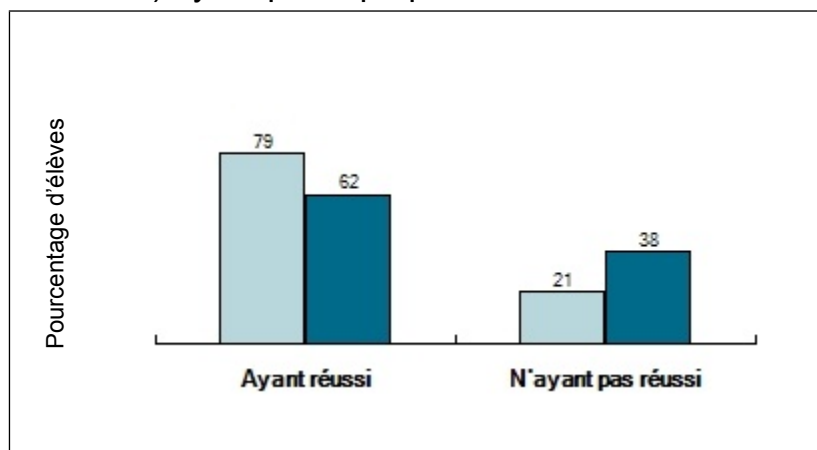
Résultats au niveau de la province des élèves ayant des besoins particuliers bénéficiant d'adaptations (excluant les élèves surdoués)*

| | Résultats au niveau de la province des élèves ayant des besoins particuliers bénéficiant d'adaptations (excluant les élèves surdoués) Élèves admissibles pour la première fois | | | |
|-----------------------------------|---|-------------------------------|-----------------------------------|-------------------------------|
| | Tous les élèves | | Élèves ayant participé pleinement | |
| | PEI seulement <i>n</i> = 406 | PEI et CIPR <i>n</i> = 539 | PEI seulement <i>n</i> = 395 | PEI et CIPR <i>n</i> = 533 |
| Ayant réussi | 311 | 77 % | 333 | 62 % |
| N'ayant pas réussi | 84 | 21 % | 200 | 37 % |
| Ayant participé pleinement | 395 | 97 % | 533 | 99 % |
| Absences | 11 | 3 % | 6 | 1 % |
| Reports | 0 | 0 % | 0 | 0 % |

Résultats au niveau de la province de tous les élèves admissibles pour la première fois ayant des besoins particuliers bénéficiant d'adaptations (excluant les élèves surdoués)



Résultats au niveau de la province des élèves admissibles pour la première fois ayant des besoins particuliers bénéficiant d'adaptations (excluant les élèves surdoués) ayant participé pleinement

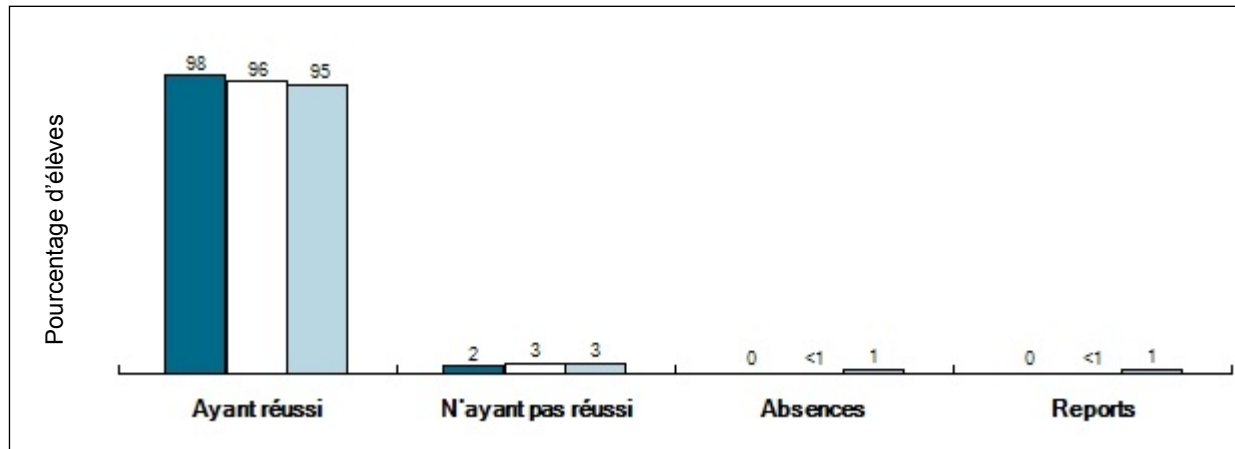


Test provincial de compétences linguistiques, 2014-2015

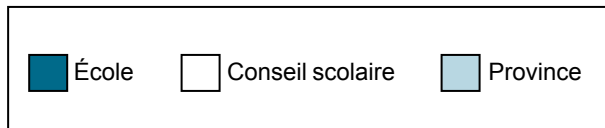
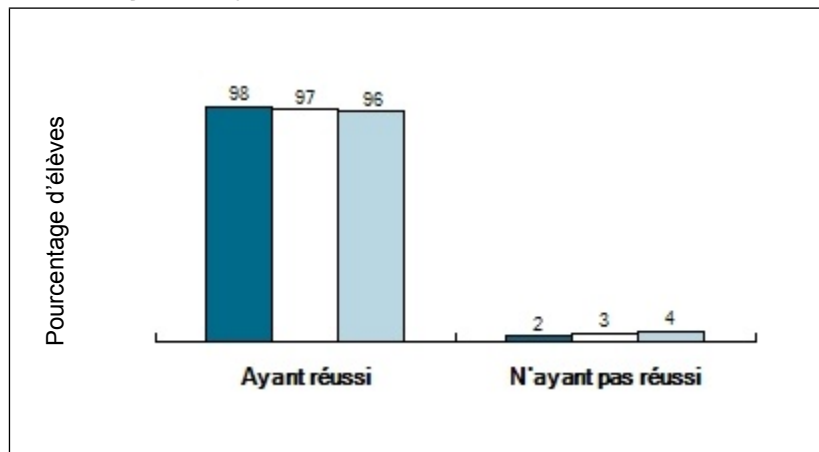
Résultats des élèves inscrits à un cours théorique de français*

| Résultats des élèves inscrits à un cours théorique de français Élèves admissibles pour la première fois | | | | | | | |
|--|-----------------|-----------------------------|-----------------------|-----------------------------------|-----------------------------|-----------------------|------|
| | Tous les élèves | | | Élèves ayant participé pleinement | | | |
| | École n = 85 | Conseil scolaire n = 626 | Province n = 4 039 | École n = 85 | Conseil scolaire n = 621 | Province n = 3 975 | |
| Ayant réussi | 83 | 98 % | 96 % | 95 % | 98 % | 97 % | 96 % |
| N'ayant pas réussi | 2 | 2 % | 3 % | 3 % | 2 % | 3 % | 4 % |
| Ayant participé pleinement | 85 | 100 % | 99 % | 98 % | | | |
| Absences | 0 | 0 % | <1 % | 1 % | | | |
| Reports | 0 | 0 % | <1 % | 1 % | | | |

Résultats de tous les élèves admissibles pour la première fois inscrits à un cours théorique de français



Résultats des élèves admissibles pour la première fois inscrits à un cours théorique de français, ayant participé pleinement



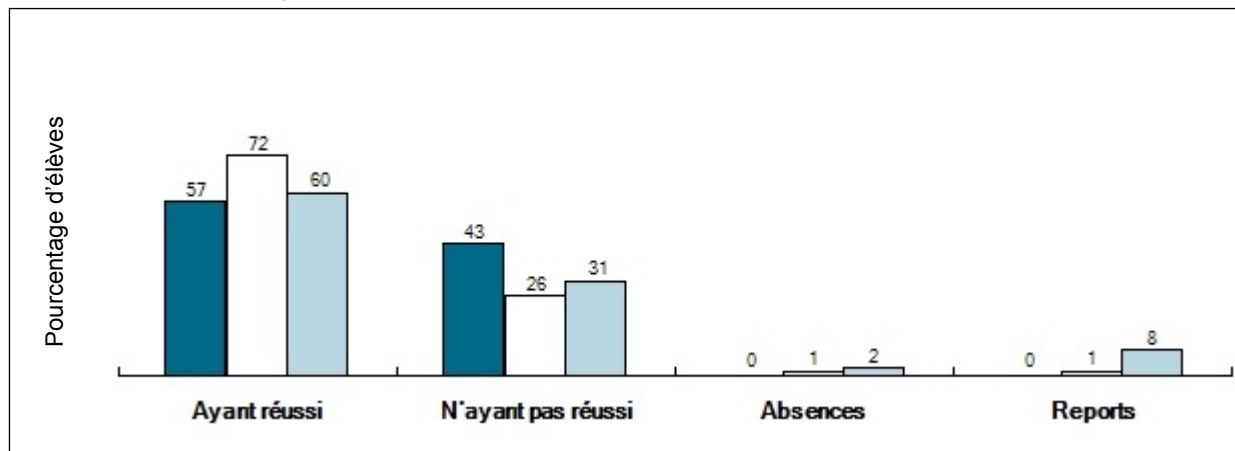
* Les pourcentages ayant été arrondis, la somme des pourcentages dans les tableaux et les diagrammes à bandes n'égalent pas toujours 100.

Test provincial de compétences linguistiques, 2014-2015

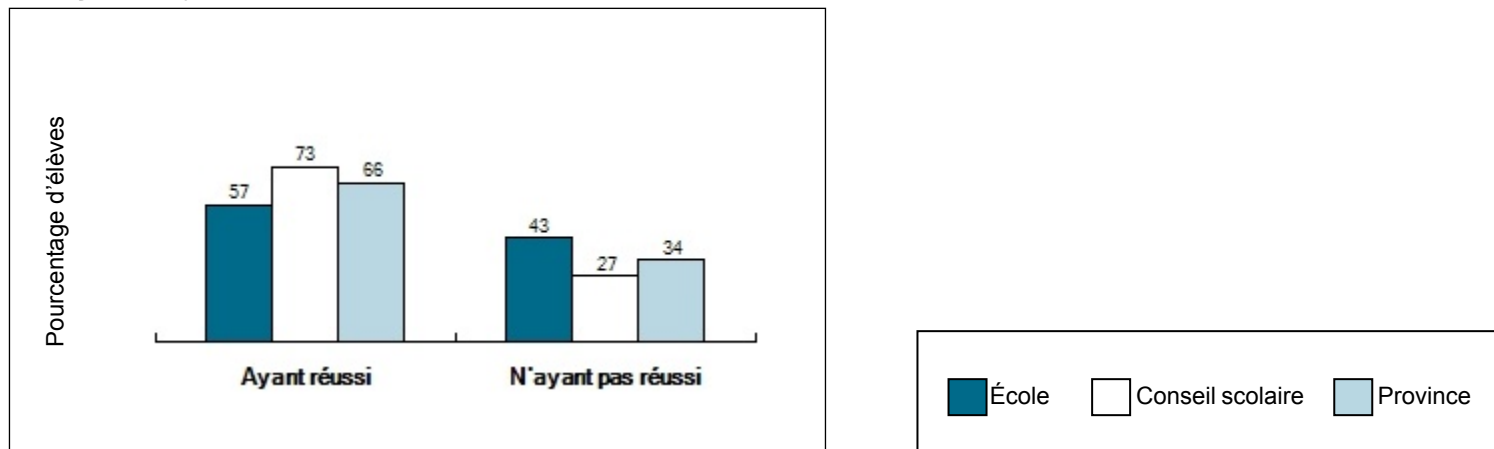
Résultats des élèves inscrits à un cours appliqué de français*

| | Résultats des élèves inscrits à un cours appliqué de français Élèves admissibles pour la première fois | | | | | | |
|-----------------------------------|---|-----------------------------|-----------------------|-----------------------------------|-----------------------------|-----------------------|------|
| | Tous les élèves | | | Élèves ayant participé pleinement | | | |
| | École n = 14 | Conseil scolaire n = 141 | Province n = 1 372 | École n = 14 | Conseil scolaire n = 138 | Province n = 1 245 | |
| Ayant réussi | 8 | 57 % | 72 % | 60 % | 57 % | 73 % | 66 % |
| N'ayant pas réussi | 6 | 43 % | 26 % | 31 % | 43 % | 27 % | 34 % |
| Ayant participé pleinement | 14 | 100 % | 98 % | 91 % | | | |
| Absences | 0 | 0 % | 1 % | 2 % | | | |
| Reports | 0 | 0 % | 1 % | 8 % | | | |

Résultats de tous les élèves admissibles pour la première fois inscrits à un cours appliqué de français



Résultats des élèves admissibles pour la première fois inscrits à un cours appliqué de français, ayant participé pleinement



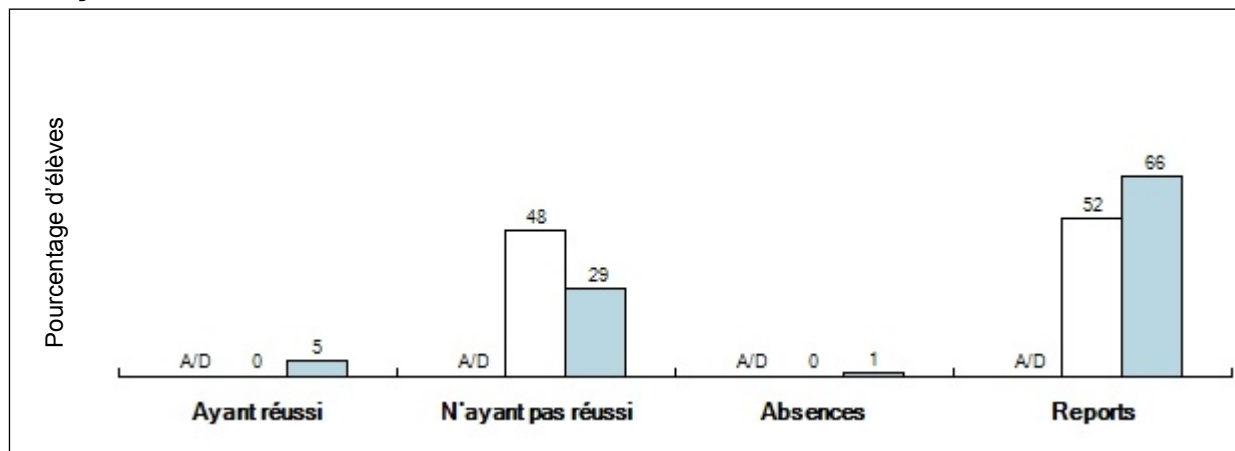
* Les pourcentages ayant été arrondis, la somme des pourcentages dans les tableaux et les diagrammes à bandes n'égalent pas toujours 100.

Test provincial de compétences linguistiques, 2014-2015

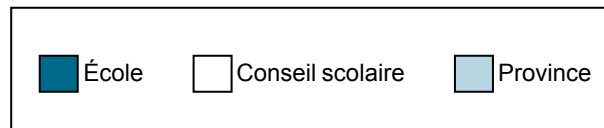
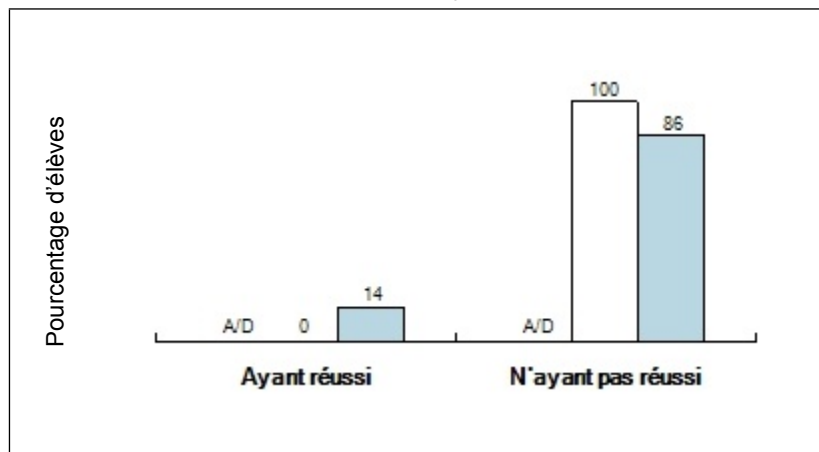
Résultats des élèves inscrits à un cours de français élaboré à l'échelon local*

| Résultats des élèves inscrits à un cours de français élaboré à l'échelon local Élèves admissibles pour la première fois | | | | | | | |
|--|------------------|----------------------------|---------------------|------|-----------------------------------|----------------------------|--------------------|
| | Tous les élèves | | | | Élèves ayant participé pleinement | | |
| | École n = A/D | Conseil scolaire n = 21 | Province n = 172 | | École n = A/D | Conseil scolaire n = 10 | Province n = 58 |
| Ayant réussi | A/D | A/D | 0 % | 5 % | A/D | 0 % | 14 % |
| N'ayant pas réussi | A/D | A/D | 48 % | 29 % | A/D | 100 % | 86 % |
| Ayant participé pleinement | A/D | A/D | 48 % | 34 % | | | |
| Absences | A/D | A/D | 0 % | 1 % | | | |
| Reports | A/D | A/D | 52 % | 66 % | | | |

Résultats de tous les élèves admissibles pour la première fois inscrits à un cours de français élaboré à l'échelon local



Résultats des élèves admissibles pour la première fois inscrits à un cours de français élaboré à l'échelon local, ayant participé pleinement



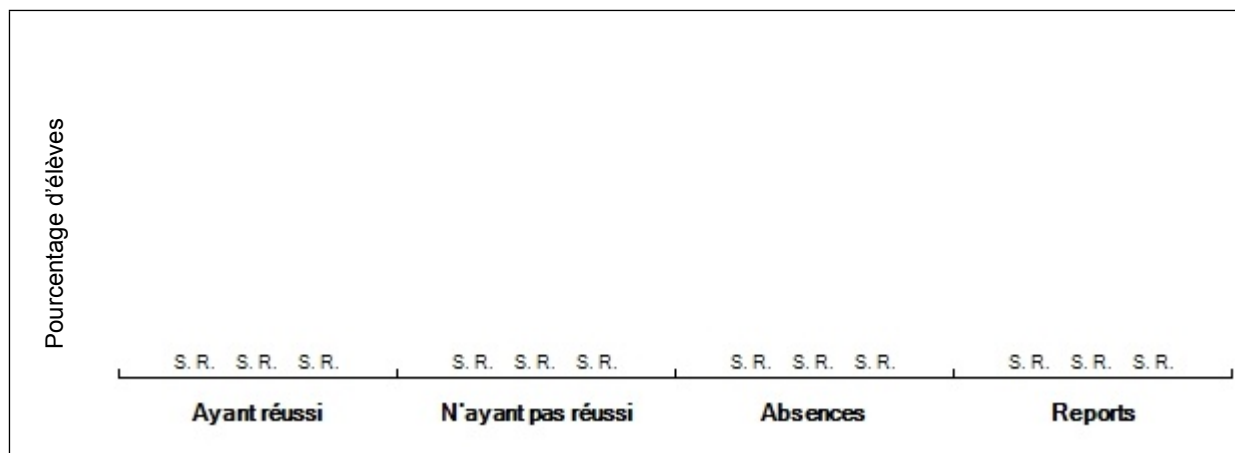
* Les pourcentages ayant été arrondis, la somme des pourcentages dans les tableaux et les diagrammes à bandes n'égalent pas toujours 100.

Test provincial de compétences linguistiques, 2014-2015

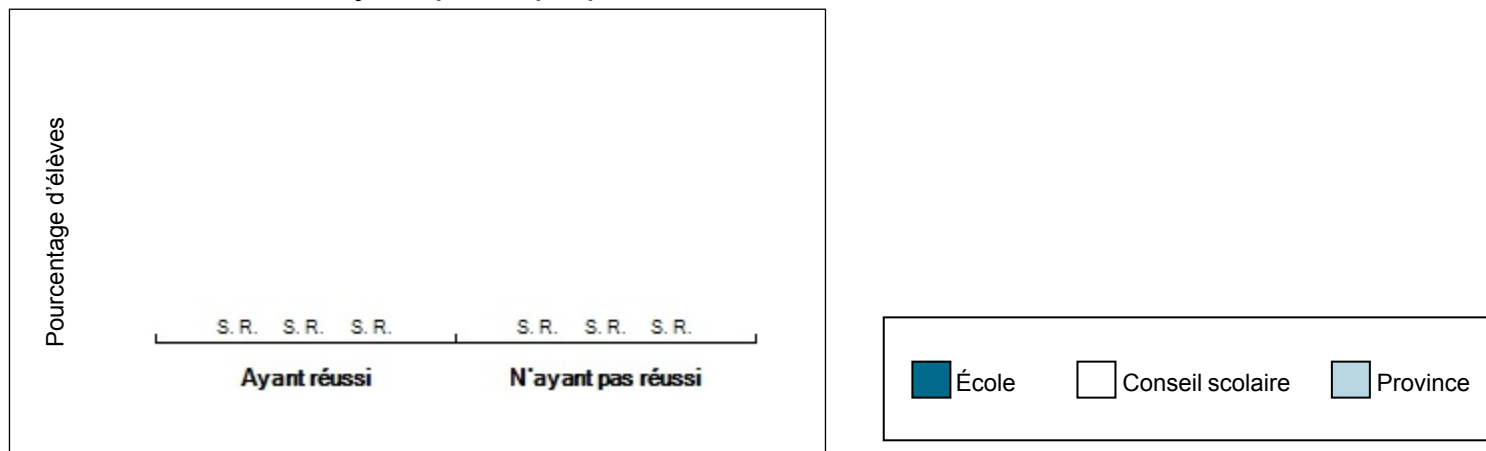
Résultats des élèves inscrits au programme d'ALF ou au PANA*

| Résultats des élèves inscrits au programme d'ALF ou au PANA Élèves admissibles pour la première fois | | | | | | | |
|---|---------------------------|--------------|--------------------------------------|------------------------------|-----------------------------------|--------------------------------------|------------------------------|
| | Tous les élèves | | | | Élèves ayant participé pleinement | | |
| | École <i>n = S. R.</i> | | Conseil scolaire <i>n = S. R.</i> | Province <i>n = S. R.</i> | École <i>n = S. R.</i> | Conseil scolaire <i>n = S. R.</i> | Province <i>n = S. R.</i> |
| Ayant réussi | <i>S. R.</i> | <i>S. R.</i> | <i>S. R.</i> | <i>S. R.</i> | <i>S. R.</i> | <i>S. R.</i> | <i>S. R.</i> |
| N'ayant pas réussi | <i>S. R.</i> | <i>S. R.</i> | <i>S. R.</i> | <i>S. R.</i> | <i>S. R.</i> | <i>S. R.</i> | <i>S. R.</i> |
| Ayant participé pleinement | <i>S. R.</i> | <i>S. R.</i> | <i>S. R.</i> | <i>S. R.</i> | | | |
| Absences | <i>S. R.</i> | <i>S. R.</i> | <i>S. R.</i> | <i>S. R.</i> | | | |
| Reports | <i>S. R.</i> | <i>S. R.</i> | <i>S. R.</i> | <i>S. R.</i> | | | |

Résultats de tous les élèves admissibles pour la première fois inscrits au programme d'ALF ou au PANA



Résultats de tous les élèves admissibles pour la première fois inscrits au programme d'ALF ou au PANA ayant participé pleinement



* Les pourcentages ayant été arrondis, la somme des pourcentages dans les tableaux et les diagrammes à bandes n'égalent pas toujours 100.

Test provincial de compétences linguistiques, 2014-2015

Informations contextuelles d'une année à l'autre

Ces informations fournissent un contexte pour interpréter les résultats de l'école de l'administration actuelle et des administrations des années précédentes.

| | 2010-2011 | 2011-2012 | 2012-2013 | 2013-2014 | 2014-2015 |
|---|-----------|-----------|-----------|-----------|-----------|
| Inscription | | | | | |
| Nombre d'élèves admissibles pour la première fois | 102 | 83 | 96 | 95 | 102 |
| Nombre d'élèves ayant bénéficié d'une exemption | 0 | 0 | 0 | 0 | 0 |
| Participation au test | | | | | |
| De tous les élèves admissibles pour la première fois, ceux qui ont participé pleinement au test | 99 % | 100 % | 99 % | 100 % | 100 % |
| De tous les élèves admissibles pour la première fois, ceux qui étaient absents | 1 % | 0 % | 1 % | 0 % | 0 % |
| De tous les élèves admissibles pour la première fois, ceux qui bénéficiaient d'un report | 0 % | 0 % | 0 % | 0 % | 0 % |
| Sexe† Basé sur le nombre d'élèves admissibles pour la première fois | | | | | |
| Filles | 44 % | 51 % | 58 % | 52 % | 54 % |
| Garçons | 56 % | 49 % | 42 % | 48 % | 46 % |
| Sexe non indiqué | 0 % | 0 % | 0 % | 0 % | 0 % |
| Statut de l'élève† Basé sur le nombre d'élèves admissibles pour la première fois | | | | | |
| Élèves bénéficiant d'un soutien ou du programme d'ALF* | 0 % | 0 % | 0 % | 0 % | 0 % |
| Élèves bénéficiant d'un soutien ou du programme d'ALF qui ont bénéficié de dispositions particulières** | 0 % | 0 % | 0 % | 0 % | 0 % |
| Élèves bénéficiant du PANA* | 5 % | 1 % | 4 % | 1 % | 5 % |
| Élèves bénéficiant du PANA qui ont bénéficié de dispositions particulières** | 0 % | 0 % | 1 % | 1 % | 5 % |
| Élèves ayant des besoins particuliers (excluant les élèves surdoués)* | 9 % | 12 % | 9 % | 16 % | 23 % |
| Élèves ayant des besoins particuliers et bénéficiant d'adaptations (excluant les élèves surdoués)** | 9 % | 12 % | 9 % | 14 % | 21 % |
| Type de cours de français† Basé sur le nombre d'élèves admissibles pour la première fois | | | | | |
| Théorique | 93 % | 90 % | 96 % | 97 % | 83 % |
| Appliqué | 7 % | 8 % | 3 % | 3 % | 14 % |
| Élaboré à l'échelon local | 0 % | 0 % | 0 % | 0 % | 0 % |
| ALF/PANA | 0 % | 0 % | 0 % | 0 % | 3 % |
| Autre | 0 % | 1 % | 1 % | 0 % | 0 % |
| Antécédents linguistiques†† Données tirées du Questionnaire à l'intention de l'élève | | | | | |
| Nombre d'élèves ayant répondu : | 101 | 82 | 95 | 95 | 32 |
| Première langue apprise à la maison autre que le français | 62 % | 43 % | 58 % | 60 % | 62 % |
| Parle seulement ou surtout le français à la maison | 9 % | 10 % | 11 % | 9 % | 16 % |
| Parle aussi souvent le français qu'une autre langue (ou que d'autres langues) à la maison | 43 % | 46 % | 52 % | 44 % | 28 % |
| Parle seulement ou surtout une autre langue (ou d'autres langues) que le français à la maison | 48 % | 44 % | 38 % | 45 % | 56 % |

† Les données contextuelles sont fournies par les écoles ou les conseils scolaires au moyen du système de collecte de données sur les élèves. Il peut manquer certaines données qui n'ont pas été fournies par les écoles ou les conseils scolaires.

* Voir l'explication des termes.

** Pourcentages basés sur le nombre d'élèves ayant participé pleinement.

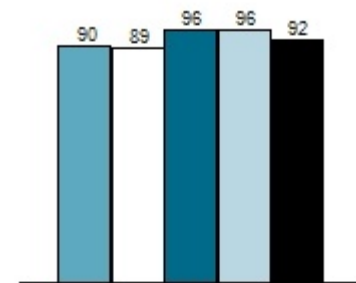
†† Les données contextuelles relatives à la partie « Antécédents linguistiques » sont tirées du Questionnaire à l'intention de l'élève rempli par les élèves. Il peut manquer certaines données qui n'ont pas été fournies par les élèves.

Test provincial de compétences linguistiques, 2014-2015

Résultats d'une année à l'autre : de 2010-2011 à 2014-2015

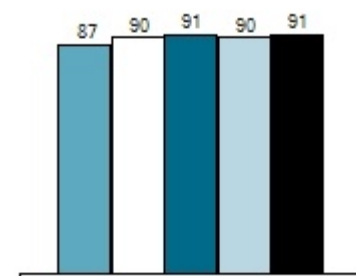
| Résultats de l'école d'une année à l'autre* | | | | | | | | | | |
|--|-----------|------|-----------|-------|-----------|------|-----------|-------|-----------|-------|
| | 2010-2011 | | 2011-2012 | | 2012-2013 | | 2013-2014 | | 2014-2015 | |
| <i>Tous les élèves</i> | 102 | | 83 | | 96 | | 95 | | 102 | |
| Ayant réussi (tous) | 91 | 89 % | 74 | 89 % | 91 | 95 % | 91 | 96 % | 94 | 92 % |
| N'ayant pas réussi | 10 | 10 % | 9 | 11 % | 4 | 4 % | 4 | 4 % | 8 | 8 % |
| Ayant participé pleinement | 101 | 99 % | 83 | 100 % | 95 | 99 % | 95 | 100 % | 102 | 100 % |
| Absences | 1 | 1 % | 0 | 0 % | 1 | 1 % | 0 | 0 % | 0 | 0 % |
| Reports | 0 | 0 % | 0 | 0 % | 0 | 0 % | 0 | 0 % | 0 | 0 % |
| Ayant participé pleinement qui ont réussi | 91 | 90 % | 74 | 89 % | 91 | 96 % | 91 | 96 % | 94 | 92 % |

Résultats de l'école d'une année à l'autre : Pourcentage des élèves ayant participé pleinement qui ont réussi



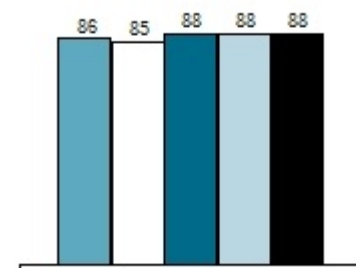
| Résultats du conseil scolaire d'une année à l'autre* | | | | | | | | | | |
|--|-----------|------|-----------|------|-----------|------|-----------|------|-----------|------|
| | 2010-2011 | | 2011-2012 | | 2012-2013 | | 2013-2014 | | 2014-2015 | |
| <i>Tous les élèves</i> | 746 | | 731 | | 682 | | 718 | | 793 | |
| Ayant réussi (tous) | 600 | 80 % | 629 | 86 % | 593 | 87 % | 630 | 88 % | 706 | 89 % |
| N'ayant pas réussi | 88 | 12 % | 71 | 10 % | 56 | 8 % | 70 | 10 % | 66 | 8 % |
| Ayant participé pleinement | 688 | 92 % | 700 | 96 % | 649 | 95 % | 700 | 97 % | 772 | 97 % |
| Absences | 9 | 1 % | 14 | 2 % | 12 | 2 % | 11 | 2 % | 4 | 1 % |
| Reports | 49 | 7 % | 17 | 2 % | 21 | 3 % | 7 | 1 % | 17 | 2 % |
| Ayant participé pleinement qui ont réussi | 600 | 87 % | 629 | 90 % | 593 | 91 % | 630 | 90 % | 706 | 91 % |

Résultats du conseil scolaire d'une année à l'autre : Pourcentage des élèves ayant participé pleinement qui ont réussi



| Résultats de la province d'une année à l'autre* | | | | | | | | | | |
|--|-----------|------|-----------|------|-----------|------|-----------|------|-----------|------|
| | 2010-2011 | | 2011-2012 | | 2012-2013 | | 2013-2014 | | 2014-2015 | |
| <i>Tous les élèves</i> | 5 869 | | 5 679 | | 5 559 | | 5 496 | | 5 651 | |
| Ayant réussi (tous) | 4 681 | 80 % | 4 538 | 80 % | 4 666 | 84 % | 4 551 | 83 % | 4 694 | 83 % |
| N'ayant pas réussi | 777 | 13 % | 780 | 14 % | 610 | 11 % | 614 | 11 % | 619 | 11 % |
| Ayant participé pleinement | 5 458 | 93 % | 5 318 | 94 % | 5 276 | 95 % | 5 165 | 94 % | 5 313 | 94 % |
| Absences | 59 | 1 % | 61 | 1 % | 40 | 1 % | 59 | 1 % | 60 | 1 % |
| Reports | 352 | 6 % | 300 | 5 % | 243 | 4 % | 272 | 5 % | 278 | 5 % |
| Ayant participé pleinement qui ont réussi | 4 681 | 86 % | 4 538 | 85 % | 4 666 | 88 % | 4 551 | 88 % | 4 694 | 88 % |

Résultats de la province d'une année à l'autre : Pourcentage des élèves ayant participé pleinement qui ont réussi



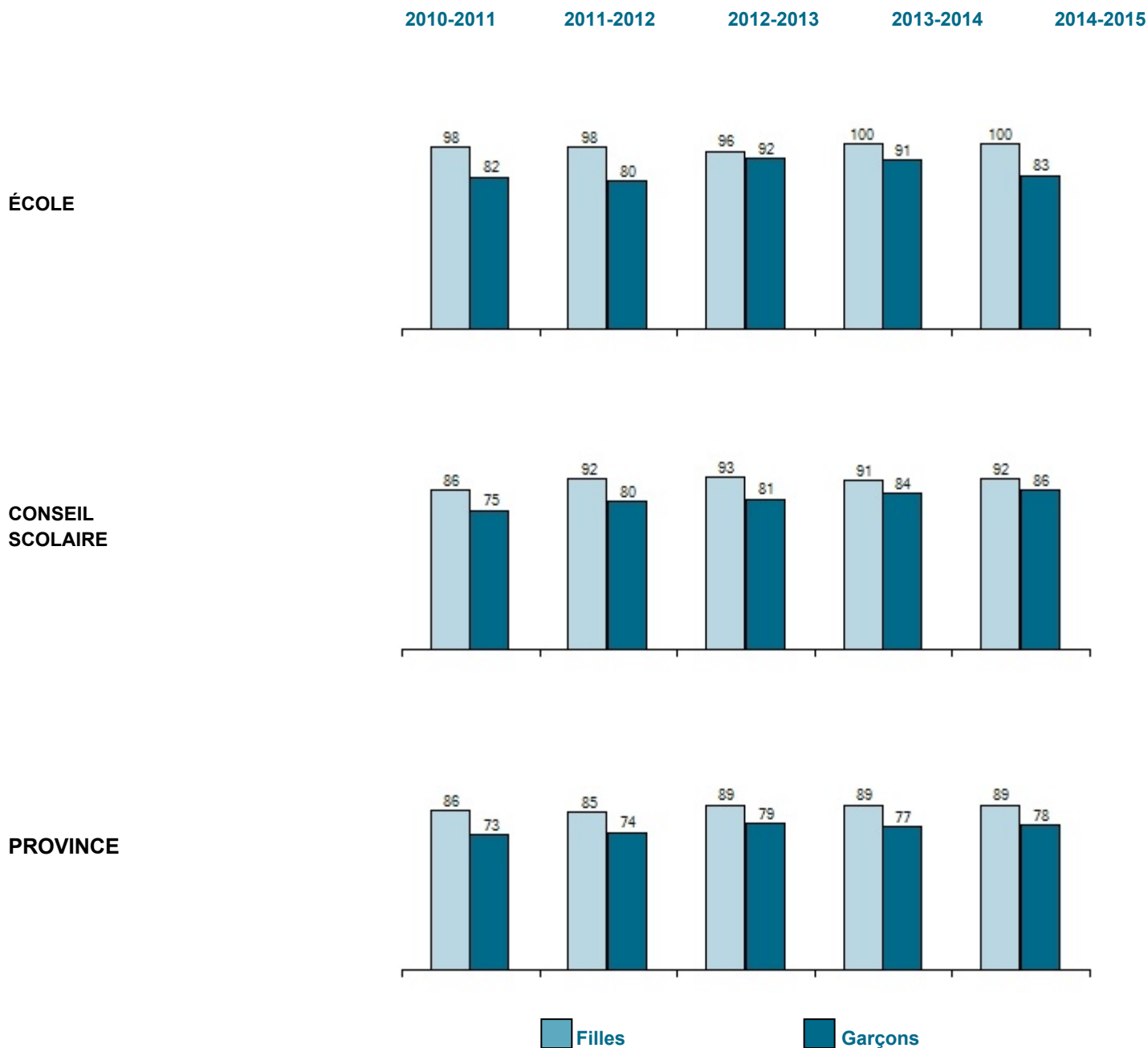
* Les pourcentages ayant été arrondis, la somme des pourcentages dans les tableaux n'égalé pas toujours 100.

■ '11 □ '12 ■ '13 □ '14 ■ '15

Test provincial de compétences linguistiques, 2014-2015

RÉSULTATS DE RENDEMENT DES ÉLÈVES SELON LE SEXE D'UNE ANNÉE À L'AUTRE†

POURCENTAGE DE TOUS LES ÉLÈVES ADMISSIBLES POUR LA PREMIÈRE FOIS QUI ONT RÉUSSI : TEST PROVINCIAL DE COMPÉTENCES LINGUISTIQUES



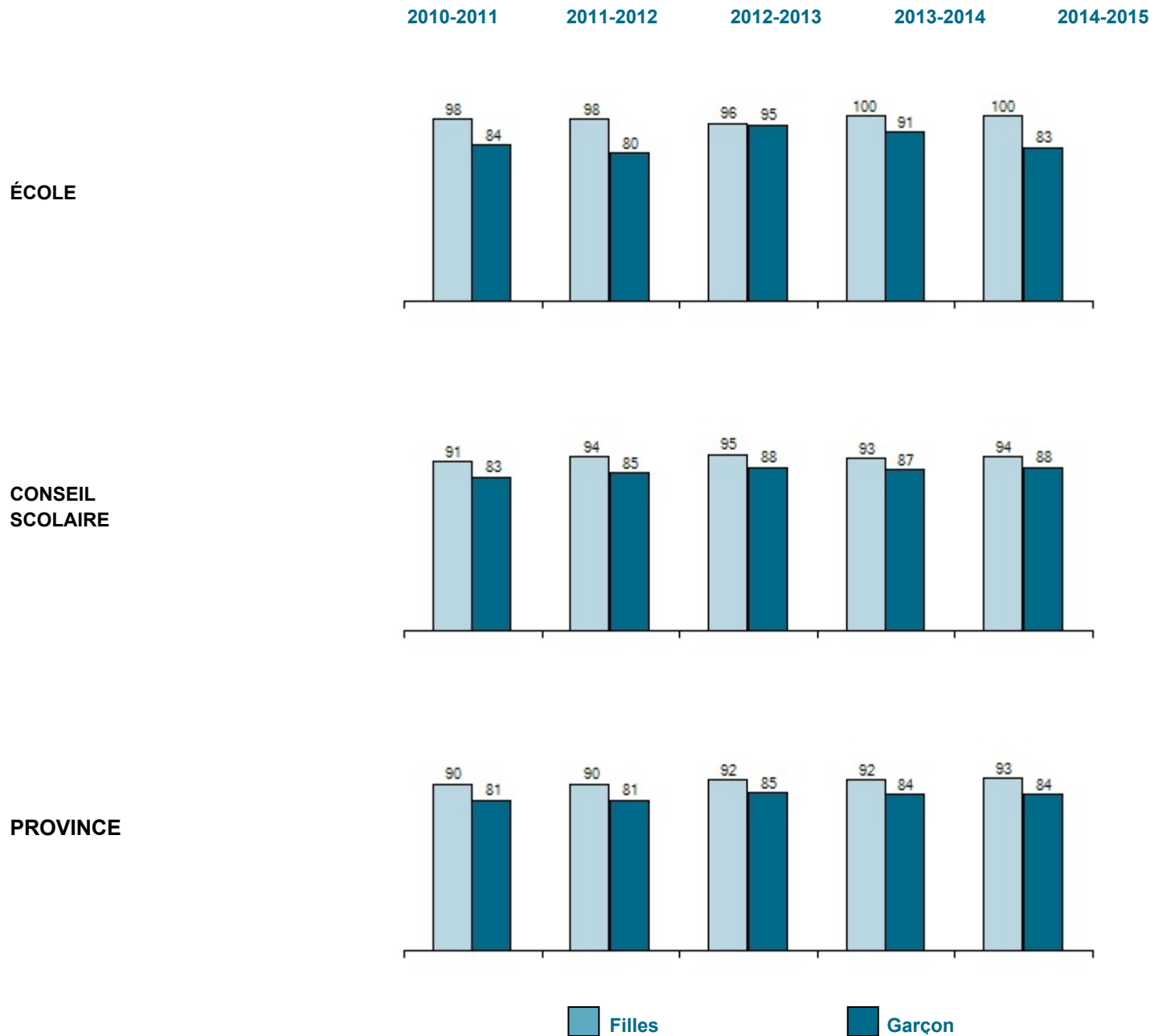
Nombre d'élèves admissibles pour la première fois†

| | 2010-2011 | | 2011-2012 | | 2012-2013 | | 2013-2014 | | 2014-2015 | |
|------------------|-----------|---------|-----------|---------|-----------|---------|-----------|---------|-----------|---------|
| | Filles | Garçons | Filles | Garçons | Filles | Garçons | Filles | Garçons | Filles | Garçons |
| École | 45 | 57 | 42 | 41 | 56 | 40 | 49 | 46 | 55 | 47 |
| Conseil scolaire | 379 | 367 | 391 | 340 | 361 | 321 | 354 | 364 | 415 | 378 |
| Province | 3 053 | 2 816 | 2 873 | 2 806 | 2 850 | 2 709 | 2 781 | 2 715 | 2 829 | 2 822 |

† Ces résultats comprennent uniquement les élèves pour qui les données selon le sexe étaient disponibles.

Test provincial de compétences linguistiques, 2014-2015

RÉSULTATS DE RENDEMENT DES ÉLÈVES SELON LE SEXE D'UNE ANNÉE À L'AUTRE†

POURCENTAGE DES ÉLÈVES ADMISSIBLES POUR LA PREMIÈRE FOIS
AYANT PARTICIPÉ PLEINEMENT QUI ONT RÉUSSI :
TEST PROVINCIAL DE COMPÉTENCES LINGUISTIQUES

Nombre d'élèves admissibles pour la première fois ayant participé pleinement†

| | 2010-2011 | | 2011-2012 | | 2012-2013 | | 2013-2014 | | 2014-2015 | |
|------------------|-----------|---------|-----------|---------|-----------|---------|-----------|---------|-----------|---------|
| | Filles | Garçons | Filles | Garçons | Filles | Garçons | Filles | Garçons | Filles | Garçons |
| École | 45 | 56 | 42 | 41 | 56 | 39 | 49 | 46 | 55 | 47 |
| Conseil scolaire | 359 | 329 | 382 | 318 | 353 | 296 | 348 | 352 | 403 | 369 |
| Province | 2 910 | 2 548 | 2 740 | 2 578 | 2 749 | 2 527 | 2 664 | 2 501 | 2 702 | 2 611 |

† Ces résultats comprennent uniquement les élèves pour qui les données selon le sexe étaient disponibles.

Test provincial de compétences linguistiques, 2014-2015

RÉSULTATS DU QUESTIONNAIRE À L'INTENTION DE L'ÉLÈVE POUR CETTE ÉCOLE (n = 32)

| Question | Pourcentage d'élèves* | | Nombre d'élèves ayant répondu « Oui » |
|---|-----------------------|-----|---------------------------------------|
| | 0 | 100 | |
| 1. Les types de textes que les élèves lisent en français en dehors des heures de classe, la plupart du temps : | | | |
| livres documentaires (p. ex., biographies) | 28 | 69 | 9 |
| bandes dessinées | 31 | 66 | 10 |
| sites Web, courriers électroniques, clavardage | 66 | 31 | 21 |
| lettres | 31 | 69 | 10 |
| magazines | 31 | 59 | 10 |
| manuels, modes d'emploi | 28 | 72 | 9 |
| journaux | 19 | 78 | 6 |
| romans, ouvrages de fiction, nouvelles | 66 | 31 | 21 |
| paroles de chansons, poèmes | 28 | 69 | 9 |
| lectures religieuses ou spirituelles | 16 | 81 | 5 |
| 2. Les types de textes que les élèves écrivent en français en dehors des heures de classe, la plupart du temps : | | | |
| messages électroniques, forums de clavardage | 66 | 31 | 21 |
| lettres, journaux, journal intime | 9 | 88 | 3 |
| notes, directives, modes d'emploi | 28 | 69 | 9 |
| paroles de chansons, poèmes | 6 | 91 | 2 |
| histoires, ouvrages de fiction | 22 | 75 | 7 |
| textes reliés au travail | 47 | 53 | 15 |
| 3. Les types de documents en français auxquels les élèves ont accès à la maison (imprimés ou électroniques) : | | | |
| dictionnaires, encyclopédies | 97 | | 31 |
| livres | 100 | | 32 |
| journaux | 34 | 62 | 11 |
| magazines | 50 | 47 | 16 |
| <input checked="" type="checkbox"/> Oui <input type="checkbox"/> Non | | | |

* La somme des pourcentages n'égal pas toujours 100, car les pourcentages ont été arrondis ou des réponses manquent ou sont ambiguës. Quand il n'y a pas de nombre dans une bande, le pourcentage de réponses est inférieur à quatre.

Test provincial de compétences linguistiques, 2014-2015

RÉSULTATS DU QUESTIONNAIRE À L'INTENTION DE L'ÉLÈVE POUR CETTE ÉCOLE (n = 32)

| Question | Pourcentage d'élèves* | | Nombre d'élèves |
|--|-----------------------|----|-----------------|
| | | | |
| 4. Nombre d'heures par semaine pendant lesquelles les élèves lisent des textes en français en dehors des heures de classe, sans compter les devoirs : | | | |
| une heure ou moins | | 56 | 18 |
| plus d'une heure mais moins de trois heures | | 28 | 9 |
| plus de trois heures mais moins de cinq heures | | 16 | 5 |
| cinq heures ou plus | | | 0 |
| 5. Nombre d'heures par semaine pendant lesquelles les élèves écrivent en français en dehors des heures de classe, sans compter les devoirs : | | | |
| une heure ou moins | | 66 | 21 |
| plus d'une heure mais moins de trois heures | | 28 | 9 |
| plus de trois heures mais moins de cinq heures | | 6 | 2 |
| cinq heures ou plus | | | 0 |
| 6. Régularité avec laquelle les élèves utilisent un ordinateur à la maison pour faire leurs devoirs : | | | |
| pas d'ordinateur à la maison | | | 0 |
| utilisent jamais ou presque jamais un ordinateur pour faire les devoirs | | 6 | 2 |
| utilisent un ordinateur une ou deux fois par mois pour faire les devoirs | | 22 | 7 |
| utilisent un ordinateur une ou deux fois par semaine pour faire les devoirs | | 38 | 12 |
| utilisent un ordinateur presque chaque jour pour faire les devoirs | | 34 | 11 |
| 7. La première langue apprise à la maison était le français : | | | |
| oui | | 34 | 11 |
| non | | 62 | 20 |
| 8. La langue que les élèves parlent à la maison : | | | |
| seulement ou surtout le français | | 16 | 5 |
| aussi souvent le français qu'une autre langue (ou que d'autres langues) | | 28 | 9 |
| seulement ou surtout une autre langue (ou d'autres langues) | | 56 | 18 |

* La somme des pourcentages n'égal pas toujours 100, car les pourcentages ont été arrondis ou des réponses manquent ou sont ambiguës. Quand il n'y a pas de nombre dans une bande, le pourcentage de réponses est inférieur à quatre.

Test provincial de compétences linguistiques, 2014-2015

| RÉSULTATS DU QUESTIONNAIRE À L'INTENTION DE L'ÉLÈVE POUR L'ÉCOLE, LE CONSEIL SCOLAIRE ET LA PROVINCE (tous les élèves, filles, garçons) | École | | | Conseil scolaire | | | Province | | |
|---|--------------------------------|---------------------|----------------------|---------------------------------|----------------------|-----------------------|-----------------------------------|------------------------|-------------------------|
| | Tous les élèves (n = 32) | Filles* (n = 21) | Garçons* (n = 11) | Tous les élèves (n = 624) | Filles* (n = 337) | Garçons* (n = 287) | Tous les élèves (n = 4 052) | Filles* (n = 2 094) | Garçons* (n = 1 958) |
| Pourcentage d'élèves ayant indiqué | | | | | | | | | |
| avoir un ordinateur à la maison. | 100 % | 100 % | 100 % | 98 % | 99 % | 96 % | 97 % | 97 % | 96 % |
| utiliser un ordinateur presque chaque jour pour faire leurs devoirs. | 34 % | 43 % | 18 % | 30 % | 34 % | 26 % | 25 % | 26 % | 24 % |
| Pourcentage d'élèves ayant indiqué lire en français les types de textes ci-dessous en dehors des heures de classe, la plupart du temps : | | | | | | | | | |
| livres documentaires (p. ex., biographies) | 28 % | 24 % | 36 % | 19 % | 15 % | 24 % | 20 % | 18 % | 22 % |
| bandes dessinées | 31 % | 14 % | 64 % | 29 % | 23 % | 36 % | 29 % | 23 % | 36 % |
| sites Web, courriers électroniques, clavardage | 66 % | 57 % | 82 % | 56 % | 59 % | 53 % | 58 % | 61 % | 55 % |
| lettres | 31 % | 24 % | 45 % | 24 % | 24 % | 24 % | 27 % | 28 % | 25 % |
| magazines | 31 % | 29 % | 36 % | 21 % | 24 % | 17 % | 25 % | 28 % | 22 % |
| manuels, modes d'emploi | 28 % | 29 % | 27 % | 31 % | 33 % | 29 % | 32 % | 33 % | 31 % |
| journaux | 19 % | 24 % | 9 % | 16 % | 15 % | 17 % | 24 % | 23 % | 25 % |
| romans, ouvrages de fiction, nouvelles | 66 % | 71 % | 55 % | 48 % | 54 % | 40 % | 43 % | 50 % | 36 % |
| paroles de chansons, poèmes | 28 % | 29 % | 27 % | 34 % | 41 % | 25 % | 32 % | 39 % | 24 % |
| lectures religieuses ou spirituelles | 16 % | 10 % | 27 % | 20 % | 18 % | 22 % | 19 % | 20 % | 17 % |
| Pourcentage d'élèves ayant indiqué lire des textes en français en dehors des heures de classe, sans compter les devoirs, pendant | | | | | | | | | |
| plus de trois heures par semaine. | 16 % | 19 % | 9 % | 10 % | 11 % | 9 % | 11 % | 12 % | 10 % |
| Pourcentage d'élèves ayant indiqué avoir accès aux documents ci-dessous en français à la maison (imprimés ou électroniques) : | | | | | | | | | |
| dictionnaires, encyclopédies | 97 % | 95 % | 100 % | 88 % | 87 % | 88 % | 86 % | 89 % | 84 % |
| livres | 100 % | 100 % | 100 % | 84 % | 85 % | 83 % | 82 % | 84 % | 79 % |
| journaux | 34 % | 29 % | 45 % | 28 % | 27 % | 30 % | 45 % | 45 % | 46 % |
| magazines | 50 % | 48 % | 55 % | 34 % | 36 % | 31 % | 38 % | 38 % | 38 % |
| Pourcentage d'élèves ayant indiqué écrire en français les types de textes ci-dessous en dehors des heures de classe, la plupart du temps : | | | | | | | | | |
| messages électroniques, forums de clavardage | 66 % | 57 % | 82 % | 51 % | 57 % | 44 % | 57 % | 59 % | 54 % |
| lettres, journaux, journal intime | 9 % | 10 % | 9 % | 16 % | 18 % | 13 % | 18 % | 23 % | 14 % |
| notes, directives, modes d'emploi | 28 % | 33 % | 18 % | 28 % | 31 % | 24 % | 30 % | 33 % | 27 % |
| paroles de chansons, poèmes | 6 % | 0 % | 18 % | 14 % | 15 % | 12 % | 14 % | 17 % | 12 % |
| histoires, ouvrages de fiction | 22 % | 14 % | 36 % | 14 % | 13 % | 15 % | 17 % | 16 % | 17 % |
| textes reliés au travail | 47 % | 48 % | 45 % | 46 % | 49 % | 42 % | 44 % | 49 % | 39 % |
| Pourcentage d'élèves ayant indiqué écrire en français en dehors des heures de classe, sans compter les devoirs, pendant | | | | | | | | | |
| plus de trois heures par semaine. | 6 % | 10 % | 0 % | 9 % | 9 % | 9 % | 13 % | 14 % | 11 % |
| Pourcentage d'élèves ayant indiqué que la première langue apprise à la maison était | | | | | | | | | |
| une autre que le français. | 62 % | 71 % | 45 % | 57 % | 58 % | 56 % | 45 % | 45 % | 45 % |
| Pourcentage d'élèves ayant indiqué parler les langues ci-dessous à la maison : ** | | | | | | | | | |
| seulement ou surtout le français | 16 % | 19 % | 9 % | 12 % | 12 % | 13 % | 20 % | 19 % | 22 % |
| aussi souvent le français qu'une autre langue (ou que d'autres langues) | 28 % | 19 % | 45 % | 37 % | 35 % | 39 % | 40 % | 41 % | 39 % |
| seulement ou surtout une autre langue (ou d'autres langues) | 56 % | 62 % | 45 % | 51 % | 53 % | 48 % | 40 % | 41 % | 39 % |

* Ces résultats comprennent uniquement les élèves pour qui les données selon le sexe étaient disponibles.

** La somme des pourcentages n'égal pas toujours 100, car les pourcentages ont été arrondis ou des réponses manquent ou sont ambiguës.

Test provincial de compétences linguistiques, 2014-2015

| EXPLICATION DES TERMES | |
|---|---|
| Élèves admissibles pour la première fois | Les élèves admissibles pour la première fois visent l'obtention du diplôme d'études secondaires de l'Ontario (DESO). Ces élèves sont censés faire le Test provincial de compétences linguistiques (TPCL) pour la première fois au printemps de leur deuxième année à l'école secondaire; cela s'applique également aux élèves qui étaient en 10 ^e année dans une autre province. |
| Élèves admissibles antérieurement | L'expression « élèves admissibles antérieurement » désigne tous les élèves qui étaient absents, ont bénéficié d'un report ou n'ont pas réussi le TPCL lors d'une ou de plusieurs administrations précédentes; ont bénéficié précédemment d'une exemption, mais étudient maintenant en vue d'obtenir le diplôme d'études secondaires de l'Ontario (DESO); viennent d'arriver dans la province et ont commencé leur 11 ^e ou 12 ^e année ou sont inscrits à un programme d'éducation pour adultes et ont commencé leur 9 ^e année durant l'année scolaire 2000-2001 ou après. |
| Tous les élèves admissibles | Cette méthode de publication des résultats fournit des pourcentages basés sur tous les élèves de la cohorte qui visent l'obtention du DESO. Les élèves qui ne sont pas compris dans cette catégorie sont ceux qui ne visent pas l'obtention du DESO (élèves bénéficiant d'une exemption). |
| Élèves ayant participé pleinement | Cette méthode de publication des résultats fournit des pourcentages basés sur les élèves qui ont fait du travail lors des deux séances du test et à qui l'on a attribué un résultat (ayant réussi, n'ayant pas réussi). Les élèves qui ne visent pas l'obtention du DESO, les élèves qui étaient absents ou qui ont bénéficié d'un report ne sont pas inclus. |
| Ayant réussi | Les élèves qui ont participé pleinement au TPCL et dont le résultat atteint la norme exigée. |
| N'ayant pas réussi | Les élèves qui ont participé pleinement au TPCL mais dont le résultat n'atteint pas la norme exigée. |
| Absences | Les élèves sont définis comme absents si'ils n'ont soumis aucun travail au cours d'une séance ou des deux en raison d'une absence ou pour toute autre raison. |
| Reports | Les écoles peuvent reporter la participation des élèves au TPCL dans plusieurs circonstances, tel que précisé dans le <i>Guide pour les adaptations, les dispositions particulières, les reports et les exemptions</i> de l'OQRE. L'élève est identifié(e) comme ayant bénéficié d'un report uniquement si celui-ci est indiqué par l'école. Si l'élève a fait une partie du TPCL, elle ou il ne sera pas considéré(e) comme ayant bénéficié d'un report. |
| CCLESO | Les élèves sont placés dans cette catégorie de publication des résultats si l'école a indiqué que ces élèves rempliraient les exigences de littératie en suivant le Cours de compétences linguistiques des écoles secondaires de l'Ontario (CCLESO). Des renseignements sur le CCLESO sont disponibles dans le site Web du ministère de l'Éducation (www.edu.gov.on.ca). Si l'élève a fait une partie du TPCL, elle ou il n'est pas placé(e) dans la catégorie « CCLESO ». |
| Exemption | Les élèves peuvent bénéficier d'une exemption du TPCL seulement s'ils ne visent pas l'obtention du DESO. Les élèves sont identifiés comme ayant bénéficié d'une exemption uniquement si l'école a fait mention de l'exemption. Si l'élève a fait une partie du TPCL, elle ou il n'est pas placé(e) dans la catégorie « exemption ». |
| Élèves bénéficiant d'un soutien ou du programme d'ALF | « Élèves bénéficiant d'un soutien ou du programme d'ALF » désigne les élèves pour lesquels l'école a indiqué qu'ils bénéficiaient d'un soutien ou du programme d'actualisation linguistique en français (ALF). |
| Élèves bénéficiant du PANA | « Élèves bénéficiant du PANA » désigne les élèves pour lesquels l'école a indiqué qu'ils bénéficiaient du programme d'appui aux nouveaux arrivants (PANA). |
| ALF/PANA bénéficiant de dispositions particulières | Les élèves qui bénéficient d'un soutien ou du programme d'ALF ou du PANA et qui ont été identifiés par l'école comme bénéficiant de dispositions particulières. Des renseignements au sujet des dispositions particulières sont disponibles dans le <i>Guide pour les adaptations, les dispositions particulières, les reports et les exemptions</i> de l'OQRE. |
| Élèves ayant des besoins particuliers (excluant les élèves surdoués) | Les élèves qui ont été identifiés officiellement par un comité d'identification, de placement et de révision (CIPR) ainsi que les élèves qui ont un plan d'enseignement individualisé (PEI). Les élèves qui ont été identifiés uniquement comme surdoués ne sont pas inclus. |
| Élèves ayant des besoins particuliers bénéficiant d'adaptations (excluant les élèves surdoués) | Les élèves qui ont des besoins particuliers ont été identifiés par l'école comme bénéficiant d'adaptations pendant le test. Les élèves qui ont été identifiés uniquement comme surdoués ne sont pas inclus. Des renseignements au sujet des adaptations sont disponibles dans <i>Les écoles de l'Ontario de la maternelle à la 12^e année : Politiques et programmes</i> , 2011, du ministère de l'Éducation et dans le <i>Guide pour les adaptations, les dispositions particulières, les reports et les exemptions</i> de l'OQRE. |
| S. R. | « Sans résultat » signifie que le nombre d'élèves qui ont participé (moins de 10 élèves dans un groupe) ou qui ont rempli le Questionnaire à l'intention de l'élève (moins de six élèves dans un groupe) est si petit qu'il serait possible d'identifier les résultats de chaque élève. Les résultats ne sont donc pas publiés. |
| A/D | La mention « Aucune donnée disponible » est utilisée lorsqu'il n'y avait aucune ou aucun élève inscrit(e) pour un groupe ou une année scolaire en particulier. |
| R | Les résultats sont retenus par l'OQRE. Pour de plus amples renseignements, veuillez communiquer avec la directrice ou le directeur de l'école. |