



Rapport de l'école

Élèves admissibles pour la première fois



Test provincial de compétences linguistiques, 2014-2015

École : ÉS C Garneau (710903)

Conseil scolaire : Conseil des écoles catholiques du Centre-Est (CECCE) (67334)

Au nom de l'OQRE, j'ai le plaisir de vous présenter les résultats au Test provincial de compétences linguistiques (TPCL), 2015.

Le présent rapport fait état des résultats obtenus en 2015, ainsi que des résultats des années précédentes afin de vous permettre de suivre les progrès réalisés au fil du temps. Vous y trouverez également des informations démographiques et des renseignements sur les attitudes qui vous fourniront un contexte pour interpréter les résultats.

Au XXI^e siècle, des compétences en lecture et écriture sont essentielles pour réussir à l'école comme dans le monde extérieur. Il est donc important que nos élèves développent leur capacité à comprendre ce qu'ils lisent et à communiquer clairement à l'écrit. Le TPCL évalue les élèves de l'Ontario et permet de vérifier s'ils ont acquis les compétences fondamentales en lecture et en écriture dans toutes les matières, et ce, jusqu'à la fin de la 9^e année.

En évaluant tous les élèves de notre système éducatif à des étapes clés de leur éducation, l'OQRE peut fournir des données fidèles et objectives à l'échelle de l'élève, de l'école et du conseil scolaire. Les résultats de l'OQRE associés aux données du conseil scolaire et des évaluations faites en salle de classe se sont avérés efficaces pour faire le suivi des progrès et permettre aux communautés scolaires de planifier leurs activités en fonction de décisions reposant sur des données.

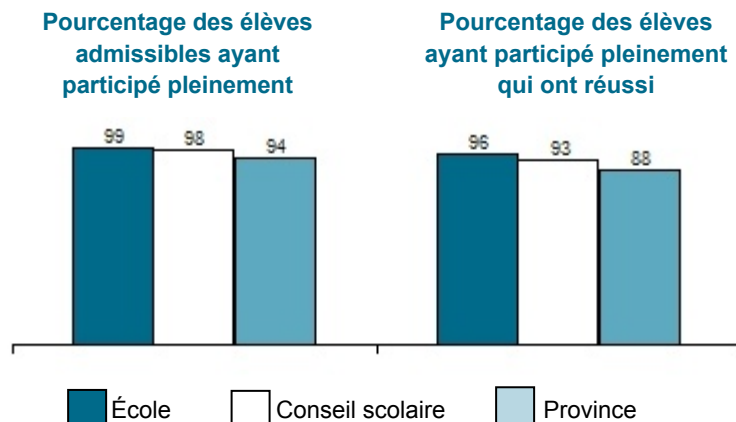
À l'OQRE, nous avons la conviction que des données probantes renforcent et guident le jugement et les actions des membres du personnel enseignant et des communautés scolaires. Nous sommes heureux de poursuivre notre partenariat avec vous afin d'aider les élèves à réaliser leur plein potentiel. Je ne doute pas que le présent rapport constituera une source importante de renseignements au fur et à mesure que vous transformerez les connaissances en gestes concrets, dans l'intérêt de vos jeunes et de l'ensemble de votre communauté.

Le directeur général,

Bruce Rodrigues

OU TROUVER...	PAGE
Résumé des résultats.....	1
Taux de participation : d'une année à l'autre.....	2
Résultats de rendement : d'une année à l'autre.....	3
Conseils d'utilisation de ce rapport.....	4
Informations contextuelles.....	5
Résultats détaillés de rendement	
Tous les élèves.....	6
Les élèves selon le sexe.....	7
Les élèves bénéficiant d'un soutien ou du programme d'ALF ou du PANA.....	10
Les élèves ayant des besoins particuliers.....	11
Les élèves ayant des besoins particuliers qui ont bénéficié d'adaptations.....	12
Les élèves inscrits à un cours théorique de français.....	15
Les élèves inscrits à un cours appliqué de français.....	16
Les élèves inscrits à un cours de français élaboré à l'échelon local.....	17
Les élèves inscrits au programme d'ALF ou au PANA.....	18
Informations contextuelles : d'une année à l'autre.....	19
Pourcentage des élèves qui ont réussi : d'une année à l'autre....	20
Pourcentage des élèves qui ont réussi selon le sexe : d'une année à l'autre.....	21
Résultats tirés du Questionnaire à l'intention de l'élève.....	23
Explication des termes.....	26

ÉLÈVES ADMISSIBLES POUR LA PREMIÈRE, 2014-2015 : TAUX DE PARTICIPATION ET RÉSULTATS DE RENDEMENT



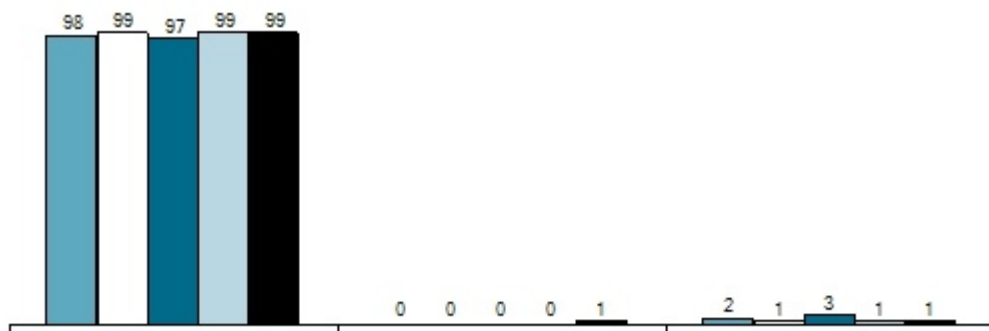
Test provincial de compétences linguistiques, 2014-2015

TAUX DE PARTICIPATION POUR TOUTS LES ÉLÈVES ADMISSIBLES POUR LA PREMIÈRE FOIS D'UNE ANNÉE À L'AUTRE

POURCENTAGE D'ÉLÈVES*

Ayant participé pleinement Absences Reports

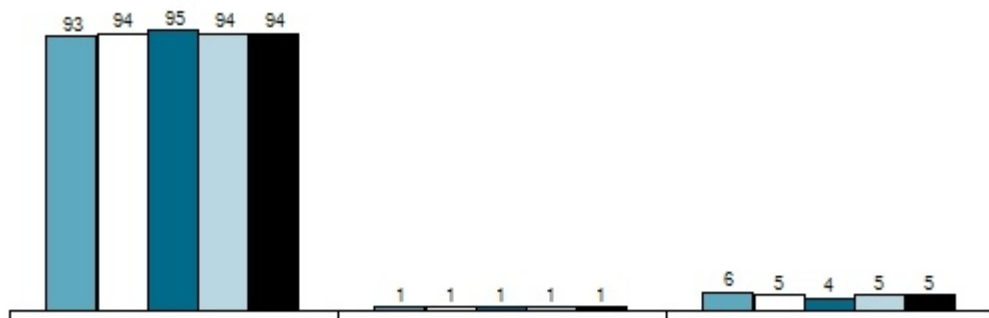
ÉCOLE



CONSEIL SCOLAIRE



PROVINCE



2010-2011
 2011-2012
 2012-2013
 2013-2014
 2014-2015

Nombre d'élèves admissibles pour la première fois

	<u>2010-2011</u>	<u>2011-2012</u>	<u>2012-2013</u>	<u>2013-2014</u>	<u>2014-2015</u>
École	180	190	175	164	165
Conseil scolaire	1 176	1 197	1 153	1 191	1 248
Province	5 869	5 679	5 559	5 496	5 651

* Les pourcentages ayant été arrondis, la somme des pourcentages dans les diagrammes à bandes n'égalent pas toujours 100.

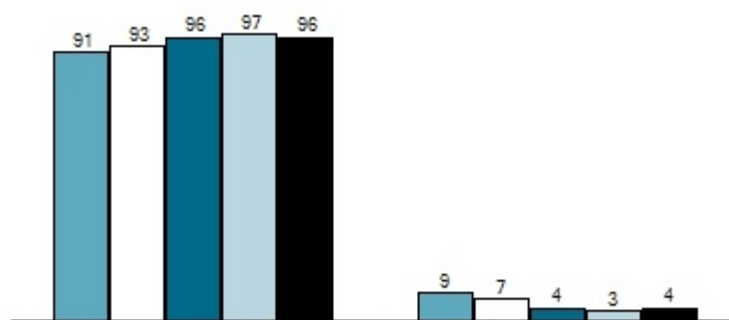
Test provincial de compétences linguistiques, 2014-2015

RÉSULTATS DE RENDEMENT DES ÉLÈVES ADMISSIBLES POUR LA PREMIÈRE FOIS AYANT PARTICIPÉ PLEINEMENT D'UNE ANNÉE À L'AUTRE

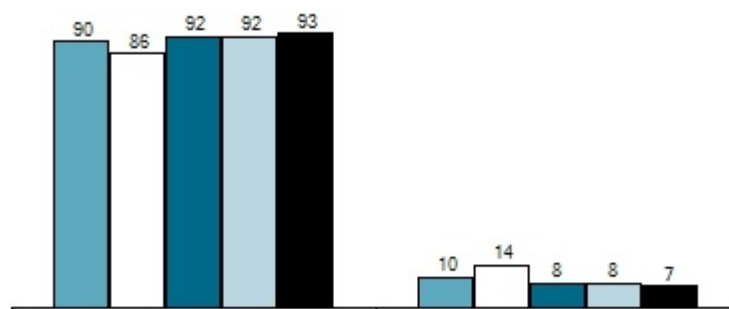
POURCENTAGE D'ÉLÈVES*

Ayant réussi N'ayant pas réussi

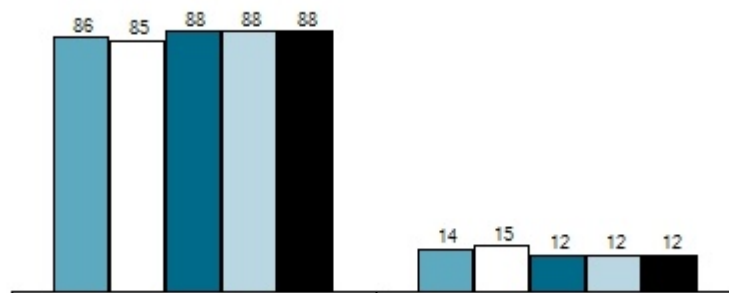
ÉCOLE



CONSEIL SCOLAIRE



PROVINCE



Nombre d'élèves admissibles pour la première fois ayant participé pleinement

	<u>2010-2011</u>	<u>2011-2012</u>	<u>2012-2013</u>	<u>2013-2014</u>	<u>2014-2015</u>
École	176	189	170	163	163
Conseil scolaire	1 134	1 164	1 133	1 153	1 219
Province	5 458	5 318	5 276	5 165	5 313

* Les pourcentages ayant été arrondis, la somme des pourcentages dans les diagrammes à bandes n'égalent pas toujours 100.

Test provincial de compétences linguistiques, 2014-2015

CONSEILS

Chaque école est unique. Afin d'apprécier le caractère distinct d'une école, il faut examiner les informations contextuelles pour comprendre les caractéristiques de la collectivité desservie.



Ce test évalue le rendement des élèves à un moment précis chaque année. Il faut examiner ces résultats à la lumière d'autres enseignements sur le rendement des élèves.



Il faut interpréter avec prudence les résultats d'écoles où il y a un petit nombre d'élèves. Les résultats peuvent varier considérablement d'une année à l'autre et les différences peuvent sembler exagérées. Par exemple, dans un groupe de 30 élèves, une différence de 10 % représente seulement trois élèves.



Les tendances peuvent être difficiles à identifier ou à interpréter, notamment dans les écoles qui ont un petit nombre d'élèves ou dont la population d'élèves n'est pas stable.



L'OQRE respecte la vie privée des élèves. Depuis 2012-2013, pour éviter l'identification possible des élèves, les résultats des écoles ne sont pas rendus publics lorsque moins de 10 élèves ont participé pleinement au test. Avant 2012-2013, les résultats n'étaient pas rendus publics lorsque moins de 15 élèves avaient participé pleinement au test.

QUE CONTIENT CE RAPPORT?

Ce rapport montre dans quelle mesure les élèves de cette école ont atteint la norme minimale en littératie à la fin de la 9^e année, tel que décrit dans *Le curriculum de l'Ontario*.

Ce rapport comprend

- les résultats de cette école, comparés aux résultats du conseil scolaire et de la province;
- une comparaison des résultats de l'administration actuelle avec ceux des administrations des années précédentes pour aider à faire le suivi de l'amélioration;
- des renseignements sur les caractéristiques des élèves qui ont participé au test.

Plus particulièrement, vous y trouverez

- des diagrammes indiquant de façon sommaire les taux de participation et de réussite;
- des tableaux et des diagrammes indiquant de façon détaillée les résultats des divers groupes d'élèves (p. ex., selon le sexe);
- les résultats du Questionnaire à l'intention de l'élève;
- une explication de tous les termes utilisés dans ce rapport.

COMMENT UTILISER CE RAPPORT

- Examinez les informations contextuelles afin de comprendre les similarités et les différences qui existent entre cette école, le conseil scolaire et la province. Pensez aux défis que les différences peuvent présenter.
- Examinez les résultats de l'école.
 - Ces résultats correspondent-ils à ceux que vous attendiez?
 - De quelle façon ces résultats sont-ils comparables aux résultats de la province?
 - De quelle façon ces résultats sont-ils comparables d'une année à l'autre?
 - Quelle influence l'attitude des élèves pourrait-elle avoir sur le rendement des élèves (voir les résultats des questionnaires)?
- Discutez avec la personne à la direction de l'école ou à la présidence du conseil d'école des objectifs d'amélioration du rendement des élèves.

L'Office de la qualité et de la responsabilité en éducation est un organisme indépendant qui rassemble des renseignements sur le rendement des élèves à l'aide d'évaluations à l'échelle de la province.

Pour en savoir plus au sujet de l'OQRE, visitez www.oqre.on.ca.

Test provincial de compétences linguistiques, 2014-2015

Informations contextuelles

Ces informations fournissent un contexte pour interpréter les résultats de l'école.

	École		Conseil scolaire		Province	
	n	%	n	%	n	%
Inscription						
Nombre d'élèves admissibles pour la première fois	165		1 248		5 651	
Nombre d'écoles ayant des élèves admissibles pour la première fois	s. o.		10		101	
Nombre d'élèves ayant bénéficié d'une exemption	0		11		60	
	n	%	n	%	n	%
Participation au test						
De tous les élèves admissibles pour la première fois, ceux qui ont participé pleinement au test	163	99 %	1 219	98 %	5 313	94 %
De tous les élèves admissibles pour la première fois, ceux qui étaient absents	1	1 %	5	<1 %	60	1 %
De tous les élèves admissibles pour la première fois, ceux qui bénéficiaient d'un report	1	1 %	24	2 %	278	5 %
Sexe[†] Basé sur le nombre d'élèves admissibles pour la première fois						
Filles	75	45 %	625	50 %	2 829	50 %
Garçons	90	55 %	623	50 %	2 822	50 %
Sexe non indiqué	0	0 %	0	0 %	0	0 %
Statut de l'élève[†] Basé sur le nombre d'élèves admissibles pour la première fois						
Élèves bénéficiant d'un soutien ou du programme d'ALF*	0	0 %	17	1 %	48	1 %
Élèves bénéficiant d'un soutien ou du programme d'ALF qui ont bénéficié de dispositions particulières**	0	0 %	11	1 %	25	<1 %
Élèves bénéficiant du PANA*	2	1 %	40	3 %	128	2 %
Élèves bénéficiant du PANA qui ont bénéficié de dispositions particulières**	0	0 %	32	3 %	96	2 %
Élèves ayant des besoins particuliers (excluant les élèves surdoués)*	28	17 %	232	19 %	1 212	21 %
Élèves ayant des besoins particuliers et bénéficiant d'adaptations (excluant les élèves surdoués)**	22	13 %	206	17 %	928	17 %
Type de cours de français[†] Basé sur le nombre d'élèves admissibles pour la première fois						
Théorique	117	71 %	923	74 %	4 039	71 %
Appliqué	46	28 %	284	23 %	1 372	24 %
Élaboré à l'échelon local	0	0 %	26	2 %	172	3 %
ALF/PANA	0	0 %	5	<1 %	14	<1 %
Autre	2	1 %	10	1 %	54	1 %
Antécédents linguistiques^{††} Données tirées du Questionnaire à l'intention de l'élève						
	Nombre d'élèves ayant répondu :		153		1 136	
					4 052	
Première langue apprise à la maison autre que le français	54	35 %	440	39 %	1 829	45 %
Parle seulement ou surtout le français à la maison	45	29 %	247	22 %	827	20 %
Parle aussi souvent le français qu'une autre langue (ou que d'autres langues) à la maison	70	46 %	495	44 %	1 607	40 %
Parle seulement ou surtout une autre langue (ou d'autres langues) que le français à la maison	38	25 %	389	34 %	1 609	40 %

† Les données contextuelles sont fournies par les écoles ou les conseils scolaires au moyen du système de collecte de données sur les élèves. Il peut manquer certaines données qui n'ont pas été fournies par les écoles ou les conseils scolaires.

* Voir l'explication des termes.

** Pourcentages basés sur le nombre d'élèves ayant participé pleinement.

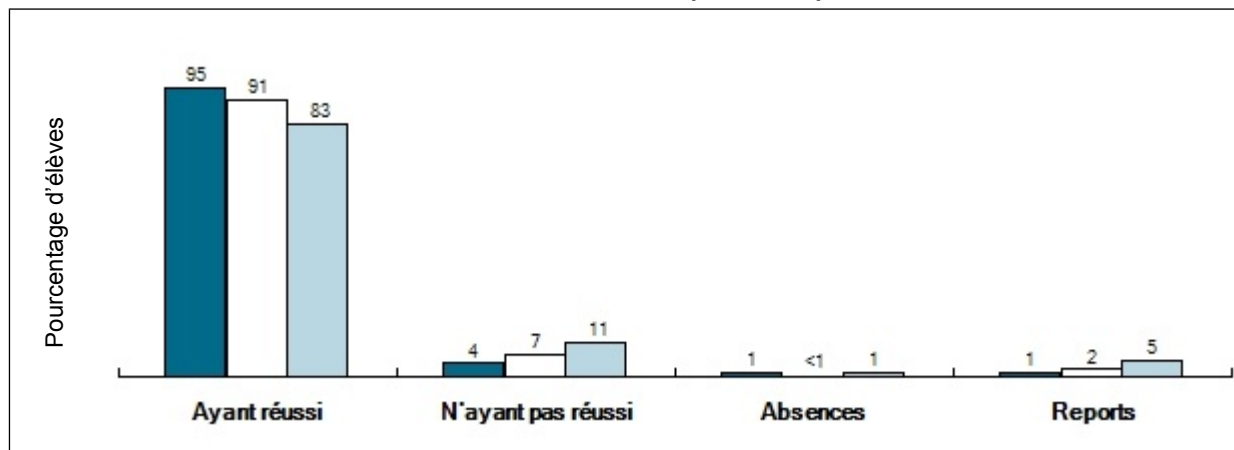
†† Les données contextuelles relatives à la partie « Antécédents linguistiques » sont tirées du Questionnaire à l'intention de l'élève rempli par les élèves. Il peut manquer certaines données qui n'ont pas été fournies par les élèves.

Test provincial de compétences linguistiques, 2014-2015

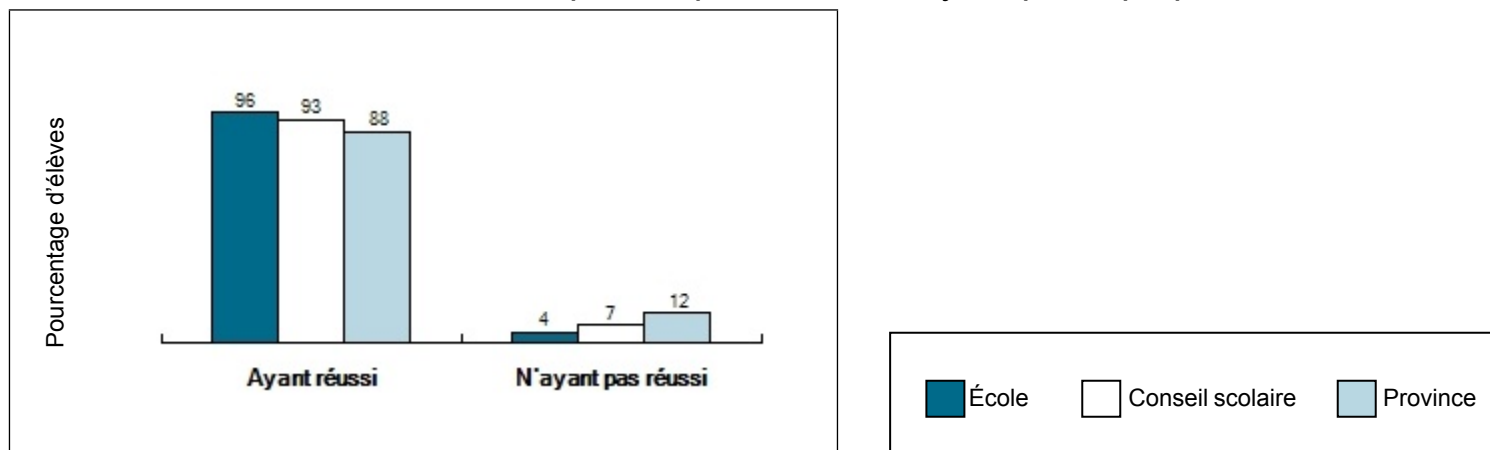
Résultats de tous les élèves*

Résultats de tous les élèves Élèves admissibles pour la première fois						
	Tous les élèves			Élèves ayant participé pleinement		
	École <i>n = 165</i>	Conseil scolaire <i>n = 1 248</i>	Province <i>n = 5 651</i>	École <i>n = 163</i>	Conseil scolaire <i>n = 1 219</i>	Province <i>n = 5 313</i>
Ayant réussi	156	95 %	91 %	83 %	96 %	93 %
N'ayant pas réussi	7	4 %	7 %	11 %	4 %	7 %
Ayant participé pleinement	163	99 %	98 %	94 %		
Absences	1	1 %	<1 %	1 %		
Reports	1	1 %	2 %	5 %		

Résultats de tous les élèves admissibles pour la première fois



Résultats des élèves admissibles pour la première fois ayant participé pleinement



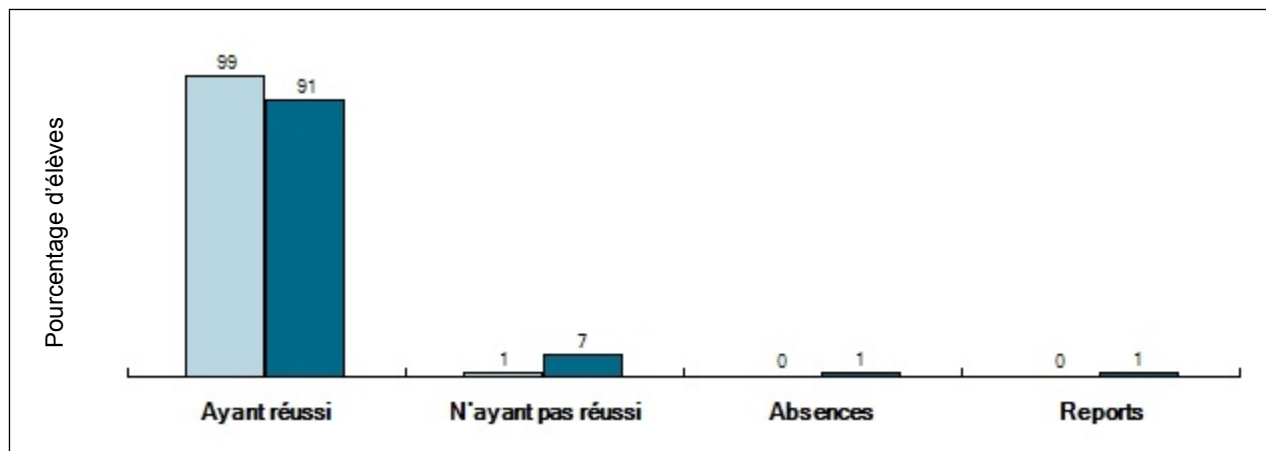
* Les pourcentages ayant été arrondis, la somme des pourcentages dans les tableaux et les diagrammes à bandes n'égalent pas toujours 100.

Test provincial de compétences linguistiques, 2014-2015

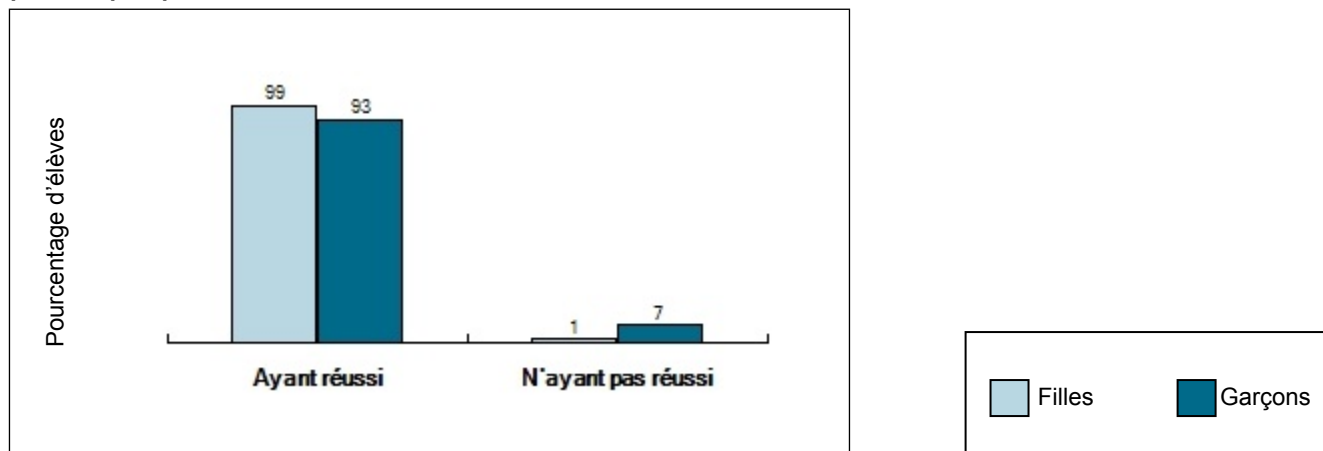
Résultats au niveau de l'école selon le sexe*†

Résultats au niveau de l'école selon le sexe Élèves admissibles pour la première fois						
	Tous les élèves				Élèves ayant participé pleinement	
	Filles <i>n</i> = 75		Garçons <i>n</i> = 90		Filles <i>n</i> = 75	Garçons <i>n</i> = 88
Ayant réussi	74	99 %	82	91 %	99 %	93 %
N'ayant pas réussi	1	1 %	6	7 %	1 %	7 %
Ayant participé pleinement	75	100 %	88	98 %		
Absences	0	0 %	1	1 %		
Reports	0	0 %	1	1 %		

Résultats au niveau de l'école de tous les élèves admissibles pour la première fois, selon le sexe



Résultats au niveau de l'école des élèves admissibles pour la première fois ayant participé pleinement, selon le sexe



* Les pourcentages ayant été arrondis, la somme des pourcentages dans les tableaux et les diagrammes à bandes n'égalent pas toujours 100.

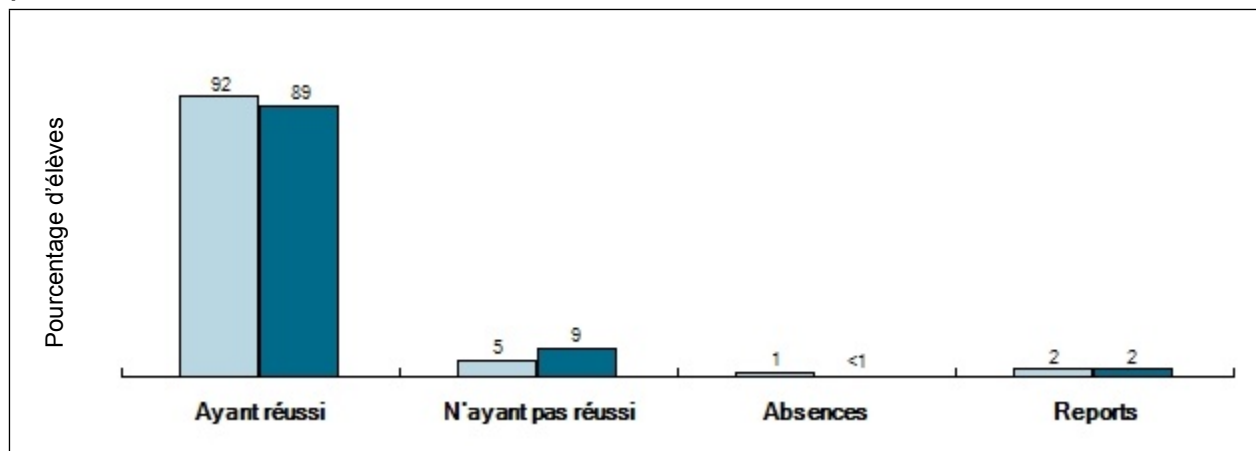
† Ces résultats comprennent uniquement les élèves pour qui les données selon le sexe étaient disponibles.

Test provincial de compétences linguistiques, 2014-2015

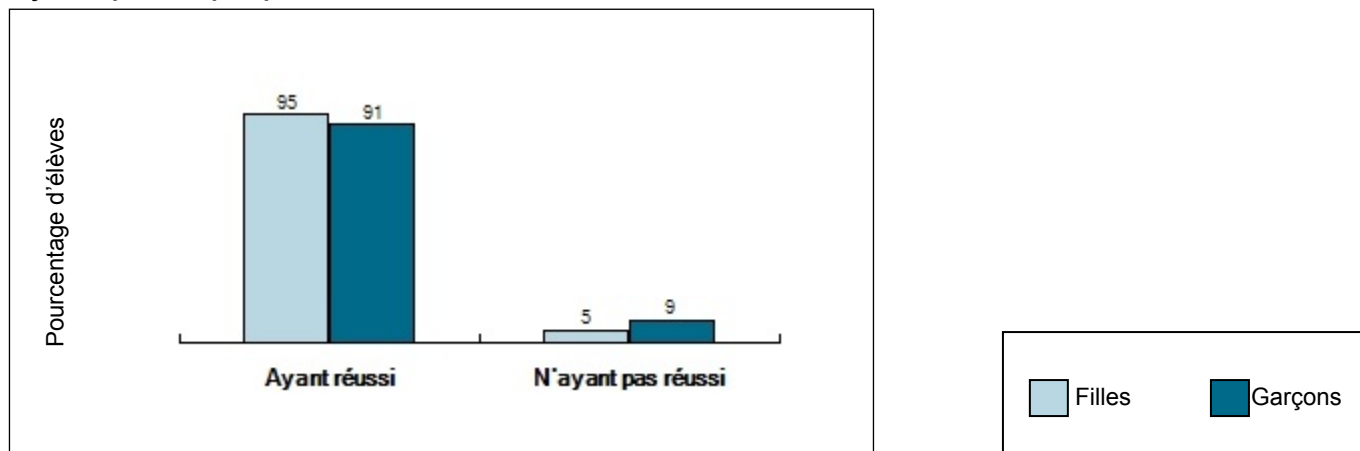
Résultats au niveau du conseil scolaire selon le sexe*†

Résultats au niveau du conseil scolaire selon le sexe Élèves admissibles pour la première fois						
	Tous les élèves				Élèves ayant participé pleinement	
	Filles <i>n = 625</i>		Garçons <i>n = 623</i>		Filles <i>n = 610</i>	Garçons <i>n = 609</i>
Ayant réussi	577	92 %	553	89 %	95 %	91 %
N'ayant pas réussi	33	5 %	56	9 %	5 %	9 %
Ayant participé pleinement	610	98 %	609	98 %		
Absences	4	1 %	1	<1 %		
Reports	11	2 %	13	2 %		

Résultats au niveau du conseil scolaire de tous les élèves admissibles pour la première fois, selon le sexe



Résultats au niveau du conseil scolaire des élèves admissibles pour la première fois ayant participé pleinement, selon le sexe



* Les pourcentages ayant été arrondis, la somme des pourcentages dans les tableaux et les diagrammes à bandes n'égal pas toujours 100.

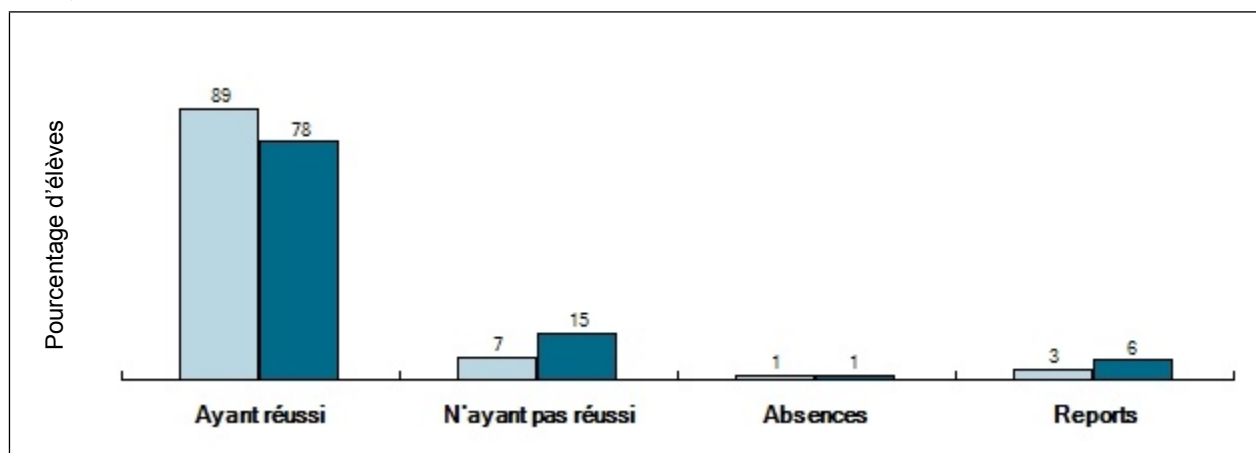
† Ces résultats comprennent uniquement les élèves pour qui les données selon le sexe étaient disponibles.

Test provincial de compétences linguistiques, 2014-2015

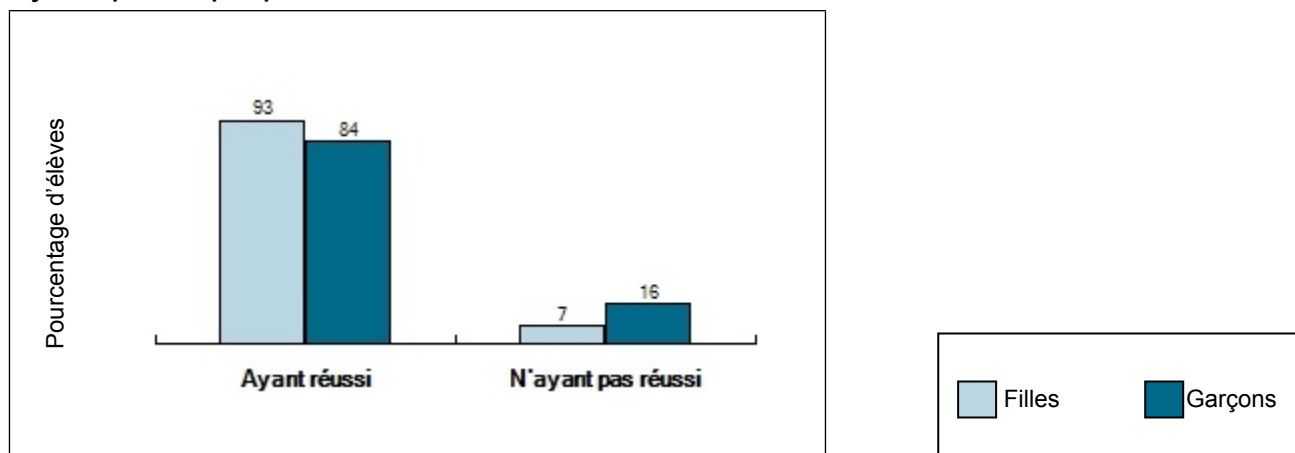
Résultats au niveau de la province selon le sexe*†

Résultats au niveau de la province selon le sexe Élèves admissibles pour la première fois						
	Tous les élèves				Élèves ayant participé pleinement	
	Filles <i>n</i> = 2 829		Garçons <i>n</i> = 2 822		Filles <i>n</i> = 2 702	Garçons <i>n</i> = 2 611
Ayant réussi	2 505	89 %	2 189	78 %	93 %	84 %
N'ayant pas réussi	197	7 %	422	15 %	7 %	16 %
Ayant participé pleinement	2 702	96 %	2 611	93 %		
Absences	29	1 %	31	1 %		
Reports	98	3 %	180	6 %		

Résultats au niveau de la province de tous les élèves admissibles pour la première fois, selon le sexe



Résultats au niveau de la province des élèves admissibles pour la première fois ayant participé pleinement, selon le sexe



* Les pourcentages ayant été arrondis, la somme des pourcentages dans les tableaux et les diagrammes à bandes n'égalent pas toujours 100.

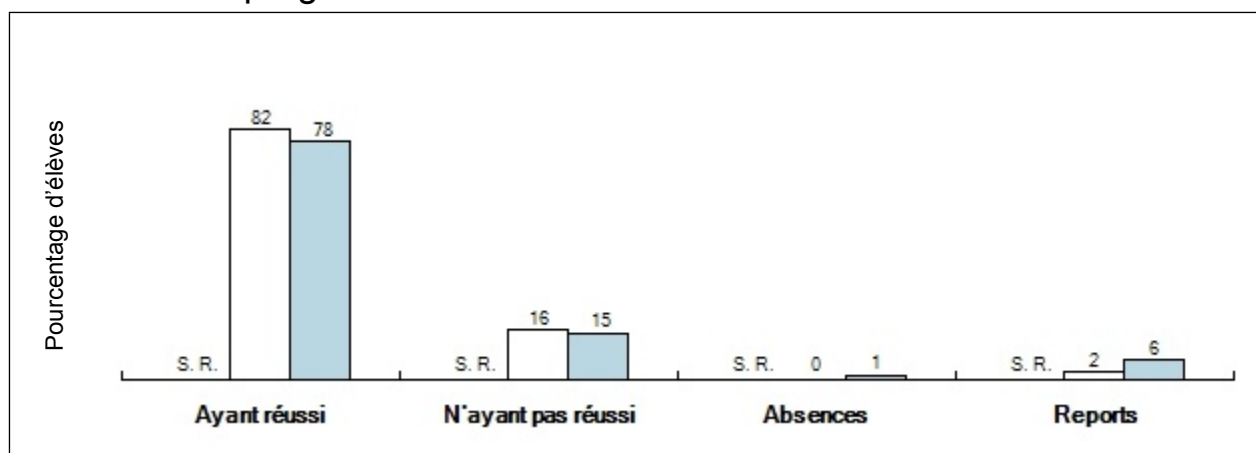
† Ces résultats comprennent uniquement les élèves pour qui les données selon le sexe étaient disponibles.

Test provincial de compétences linguistiques, 2014-2015

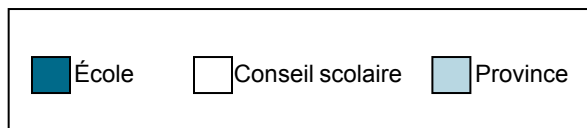
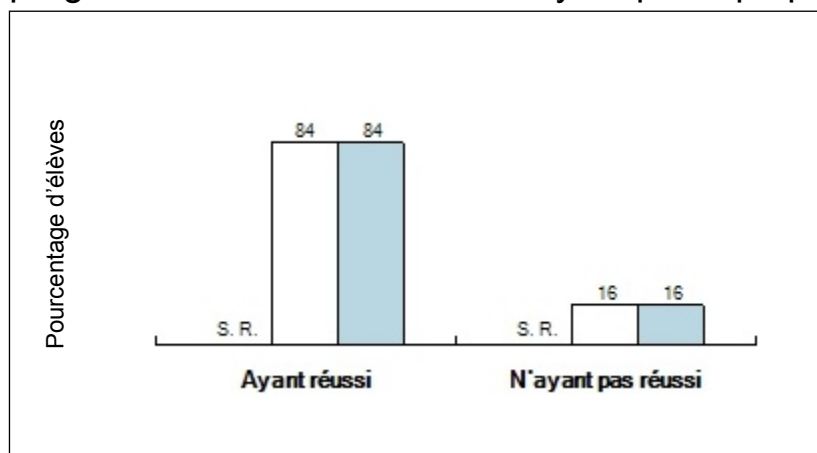
Résultats des élèves bénéficiant d'un soutien ou du programme d'ALF ou du PANA*

Résultats des élèves bénéficiant d'un soutien ou du programme d'ALF ou du PANA Élèves admissibles pour la première fois						
	Tous les élèves			Élèves ayant participé pleinement		
	École <i>n = S. R.</i>	Conseil scolaire <i>n = 57</i>	Province <i>n = 176</i>	École <i>n = S. R.</i>	Conseil scolaire <i>n = 56</i>	Province <i>n = 164</i>
Ayant réussi	S. R.	S. R.	82 %	78 %	S. R.	84 %
N'ayant pas réussi	S. R.	S. R.	16 %	15 %	S. R.	16 %
Ayant participé pleinement	S. R.	S. R.	98 %	93 %		
Absences	S. R.	S. R.	0 %	1 %		
Reports	S. R.	S. R.	2 %	6 %		

Résultats de tous les élèves admissibles pour la première fois bénéficiant d'un soutien ou du programme d'ALF ou du PANA



Résultats des élèves admissibles pour la première fois bénéficiant d'un soutien ou du programme d'ALF ou du PANA ayant participé pleinement



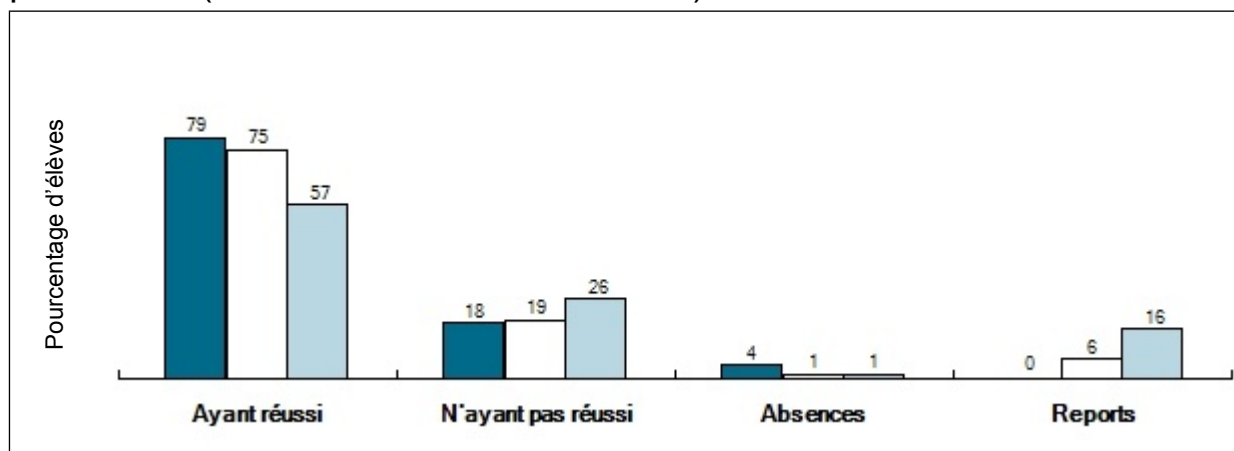
* Les pourcentages ayant été arrondis, la somme des pourcentages dans les tableaux et les diagrammes à bandes n'égalent pas toujours 100.

Test provincial de compétences linguistiques, 2014-2015

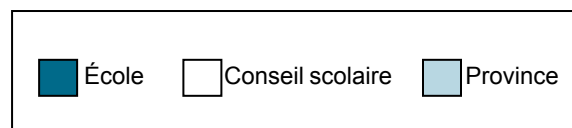
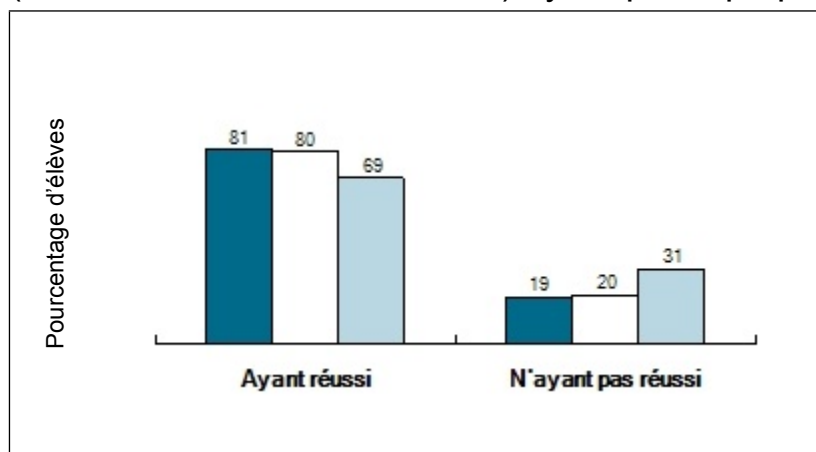
Résultats des élèves ayant des besoins particuliers (excluant les élèves surdoués)*

	Résultats des élèves ayant des besoins particuliers (excluant les élèves surdoués) Élèves admissibles pour la première fois						
	Tous les élèves			Élèves ayant participé pleinement			
	École n = 28	Conseil scolaire n = 232	Province n = 1 212	École n = 27	Conseil scolaire n = 217	Province n = 1 000	
Ayant réussi	22	79 %	75 %	57 %	81 %	80 %	69 %
N'ayant pas réussi	5	18 %	19 %	26 %	19 %	20 %	31 %
Ayant participé pleinement	27	96 %	94 %	83 %			
Absences	1	4 %	1 %	1 %			
Reports	0	0 %	6 %	16 %			

Résultats de tous les élèves admissibles pour la première fois ayant des besoins particuliers (excluant les élèves surdoués)



Résultats des élèves admissibles pour la première fois ayant des besoins particuliers (excluant les élèves surdoués) ayant participé pleinement



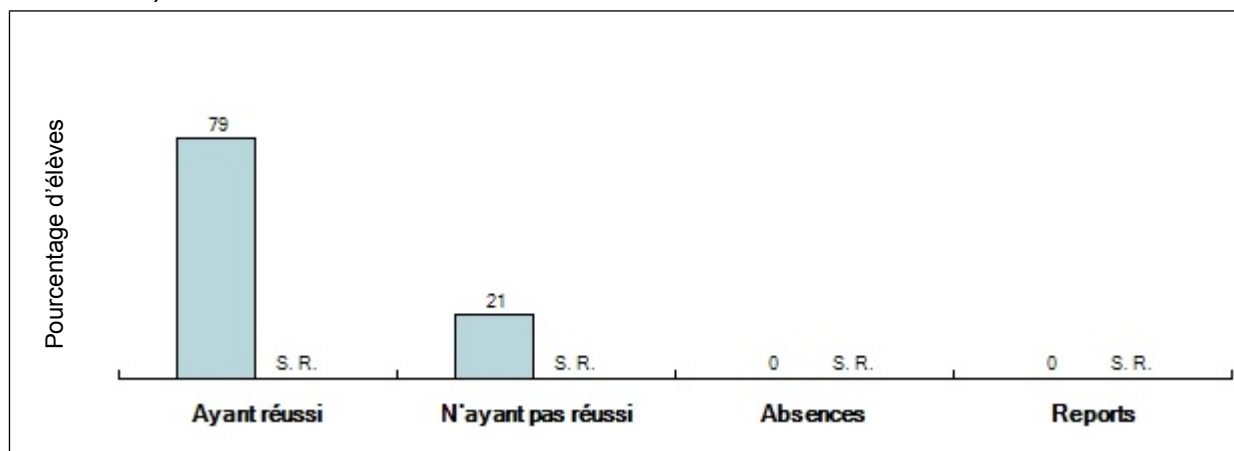
* Les pourcentages ayant été arrondis, la somme des pourcentages dans les tableaux et les diagrammes à bandes n'égalent pas toujours 100.

Test provincial de compétences linguistiques, 2014-2015

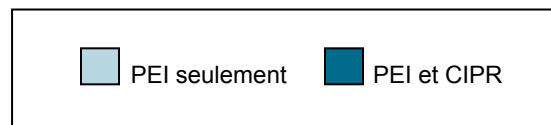
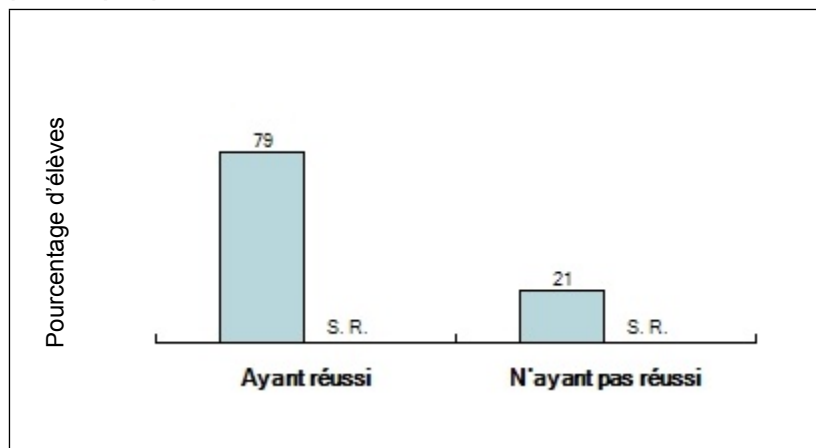
Résultats au niveau de l'école des élèves ayant des besoins particuliers bénéficiant d'adaptations (excluant les élèves surdoués)*

Résultats au niveau de l'école des élèves ayant des besoins particuliers bénéficiant d'adaptations (excluant les élèves surdoués) Élèves admissibles pour la première fois						
	Tous les élèves				Élèves ayant participé pleinement	
	PEI seulement <i>n = 19</i>		PEI et CIPR <i>n = S. R.</i>		PEI seulement <i>n = 19</i>	PEI et CIPR <i>n = S. R.</i>
Ayant réussi	15	79 %	S. R.	S. R.	79 %	S. R.
N'ayant pas réussi	4	21 %	S. R.	S. R.	21 %	S. R.
Ayant participé pleinement	19	100 %	S. R.	S. R.		
Absences	0	0 %	S. R.	S. R.		
Reports	0	0 %	S. R.	S. R.		

Résultats au niveau de l'école de tous les élèves admissibles pour la première fois ayant des besoins particuliers bénéficiant d'adaptations (excluant les élèves surdoués)



Résultats au niveau de l'école des élèves admissibles pour la première fois ayant des besoins particuliers bénéficiant d'adaptations (excluant les élèves surdoués) ayant participé pleinement



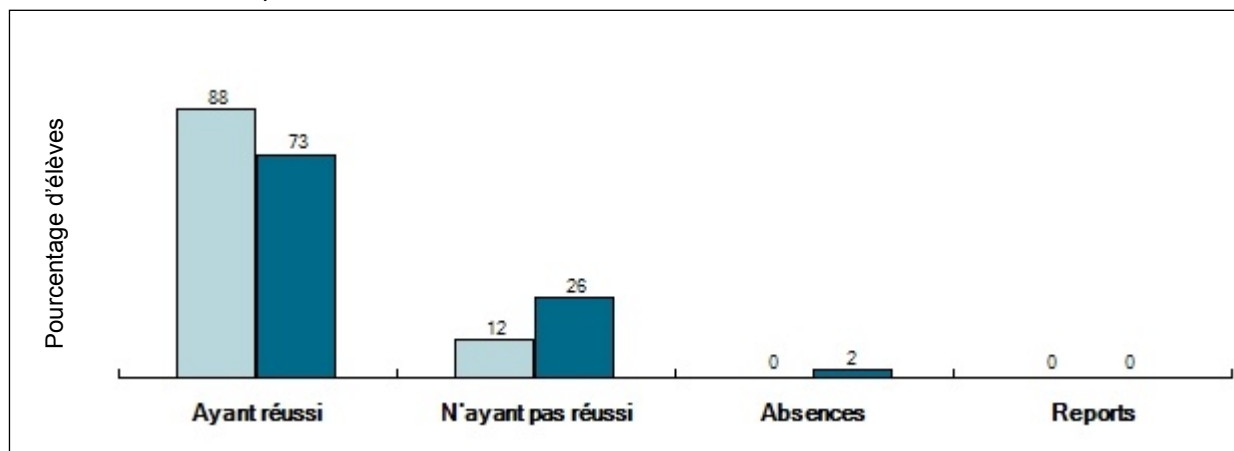
* Les pourcentages ayant été arrondis, la somme des pourcentages dans les tableaux et les diagrammes à bandes n'égal pas toujours 100.

Test provincial de compétences linguistiques, 2014-2015

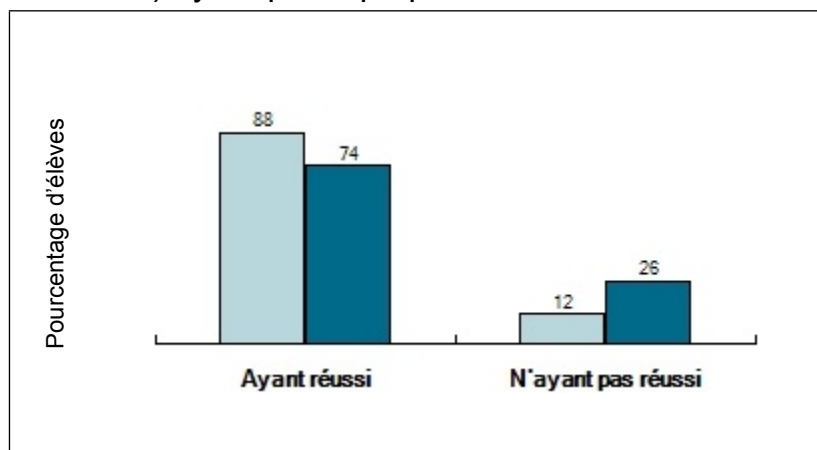
Résultats au niveau du conseil scolaire des élèves ayant des besoins particuliers bénéficiant d'adaptations (excluant les élèves surdoués)*

Résultats au niveau du conseil scolaire des élèves ayant des besoins particuliers bénéficiant d'adaptations (excluant les élèves surdoués) Élèves admissibles pour la première fois						
	Tous les élèves				Élèves ayant participé pleinement	
	PEI seulement <i>n = 80</i>		PEI et CIPR <i>n = 128</i>		PEI seulement <i>n = 80</i>	PEI et CIPR <i>n = 126</i>
Ayant réussi	70	88 %	93	73 %	88 %	74 %
N'ayant pas réussi	10	12 %	33	26 %	12 %	26 %
Ayant participé pleinement	80	100 %	126	98 %		
Absences	0	0 %	2	2 %		
Reports	0	0 %	0	0 %		

Résultats au niveau du conseil scolaire de tous les élèves admissibles pour la première fois ayant des besoins particuliers bénéficiant d'adaptations (excluant les élèves surdoués)



Résultats au niveau du conseil scolaire des élèves admissibles pour la première fois ayant des besoins particuliers bénéficiant d'adaptations (excluant les élèves surdoués) ayant participé pleinement



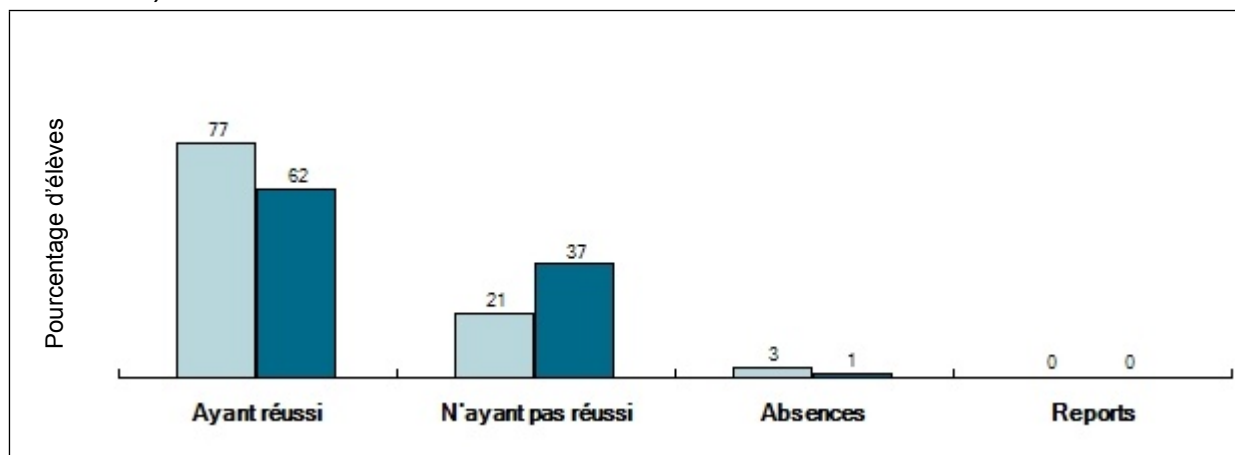
* Les pourcentages ayant été arrondis, la somme des pourcentages dans les tableaux et les diagrammes à bandes n'égalent pas toujours 100.

Test provincial de compétences linguistiques, 2014-2015

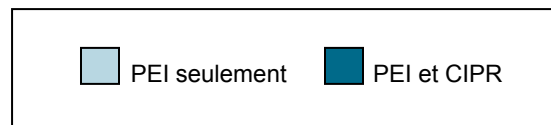
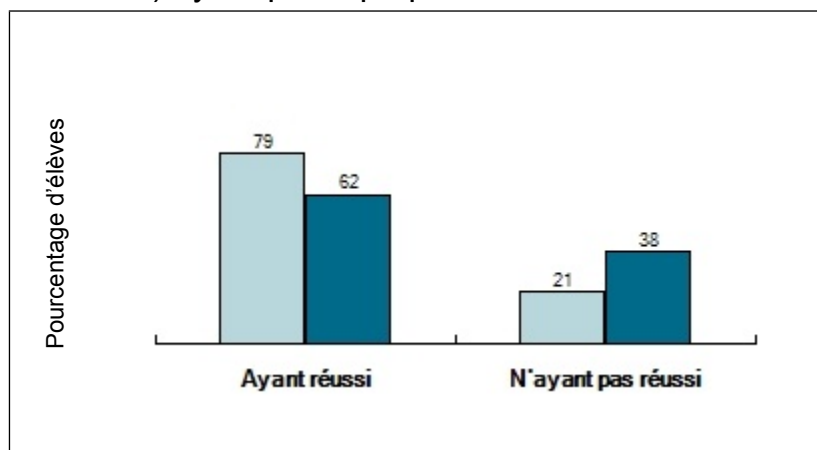
Résultats au niveau de la province des élèves ayant des besoins particuliers bénéficiant d'adaptations (excluant les élèves surdoués)*

Résultats au niveau de la province des élèves ayant des besoins particuliers bénéficiant d'adaptations (excluant les élèves surdoués) Élèves admissibles pour la première fois						
	Tous les élèves				Élèves ayant participé pleinement	
	PEI seulement n = 406		PEI et CIPR n = 539		PEI seulement n = 395	PEI et CIPR n = 533
Ayant réussi	311	77 %	333	62 %	79 %	62 %
N'ayant pas réussi	84	21 %	200	37 %	21 %	38 %
Ayant participé pleinement	395	97 %	533	99 %		
Absences	11	3 %	6	1 %		
Reports	0	0 %	0	0 %		

Résultats au niveau de la province de tous les élèves admissibles pour la première fois ayant des besoins particuliers bénéficiant d'adaptations (excluant les élèves surdoués)



Résultats au niveau de la province des élèves admissibles pour la première fois ayant des besoins particuliers bénéficiant d'adaptations (excluant les élèves surdoués) ayant participé pleinement

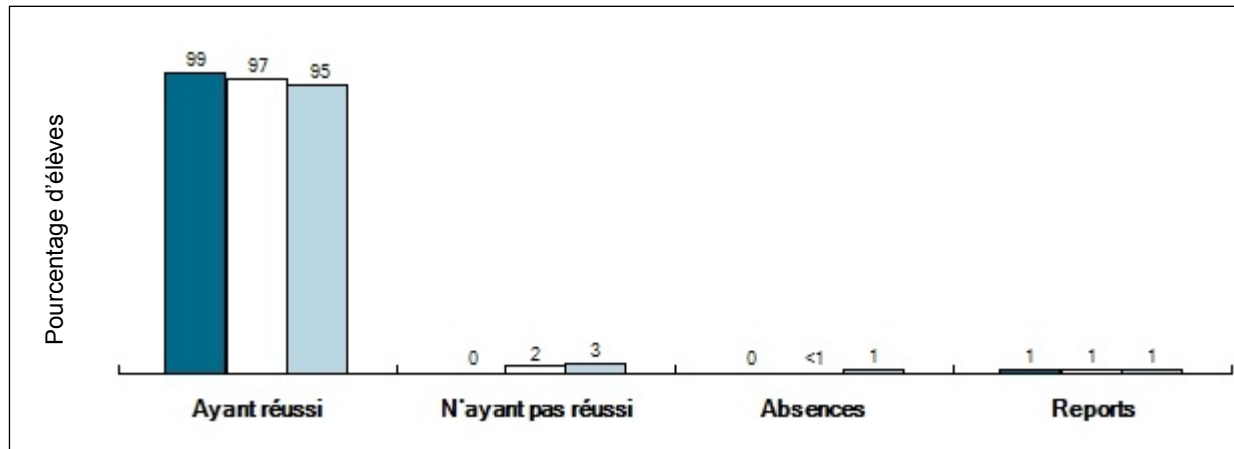


Test provincial de compétences linguistiques, 2014-2015

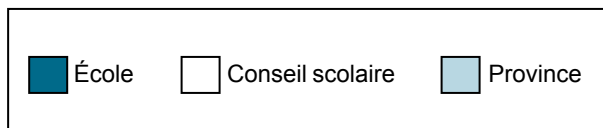
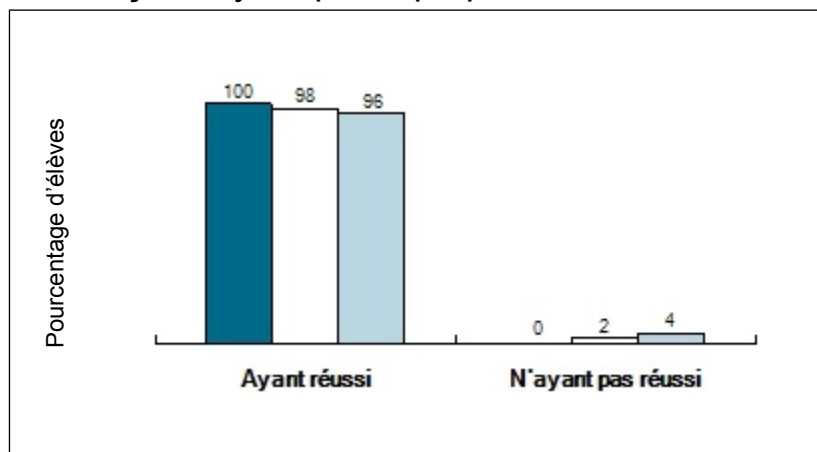
Résultats des élèves inscrits à un cours théorique de français*

	Résultats des élèves inscrits à un cours théorique de français Élèves admissibles pour la première fois						
	Tous les élèves			Élèves ayant participé pleinement			
	École <i>n = 117</i>	Conseil scolaire <i>n = 923</i>	Province <i>n = 4 039</i>	École <i>n = 116</i>	Conseil scolaire <i>n = 916</i>	Province <i>n = 3 975</i>	
Ayant réussi	116	99 %	97 %	95 %	100 %	98 %	96 %
N'ayant pas réussi	0	0 %	2 %	3 %	0 %	2 %	4 %
Ayant participé pleinement	116	99 %	99 %	98 %			
Absences	0	0 %	<1 %	1 %			
Reports	1	1 %	1 %	1 %			

Résultats de tous les élèves admissibles pour la première fois inscrits à un cours théorique de français



Résultats des élèves admissibles pour la première fois inscrits à un cours théorique de français, ayant participé pleinement



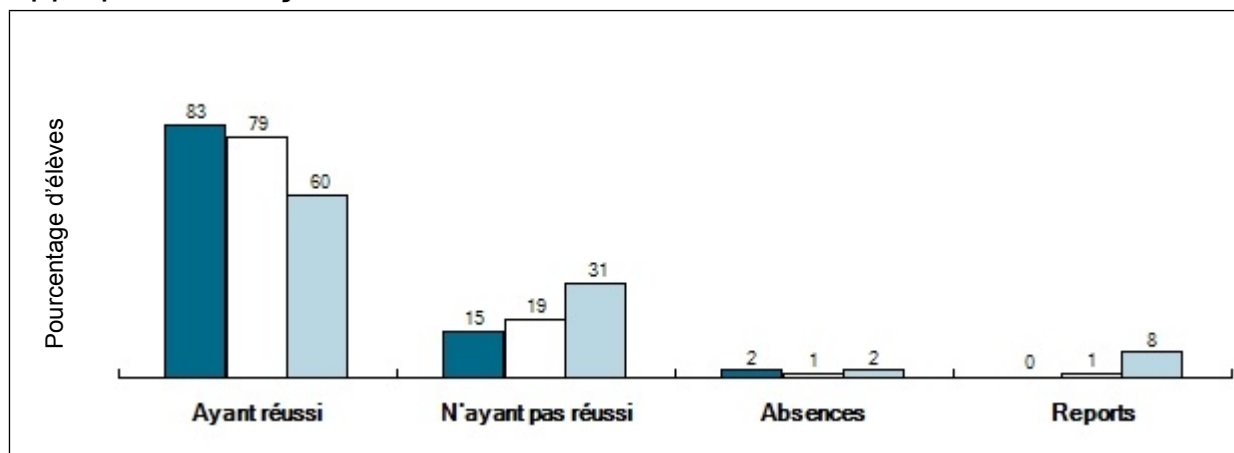
* Les pourcentages ayant été arrondis, la somme des pourcentages dans les tableaux et les diagrammes à bandes n'égalent pas toujours 100.

Test provincial de compétences linguistiques, 2014-2015

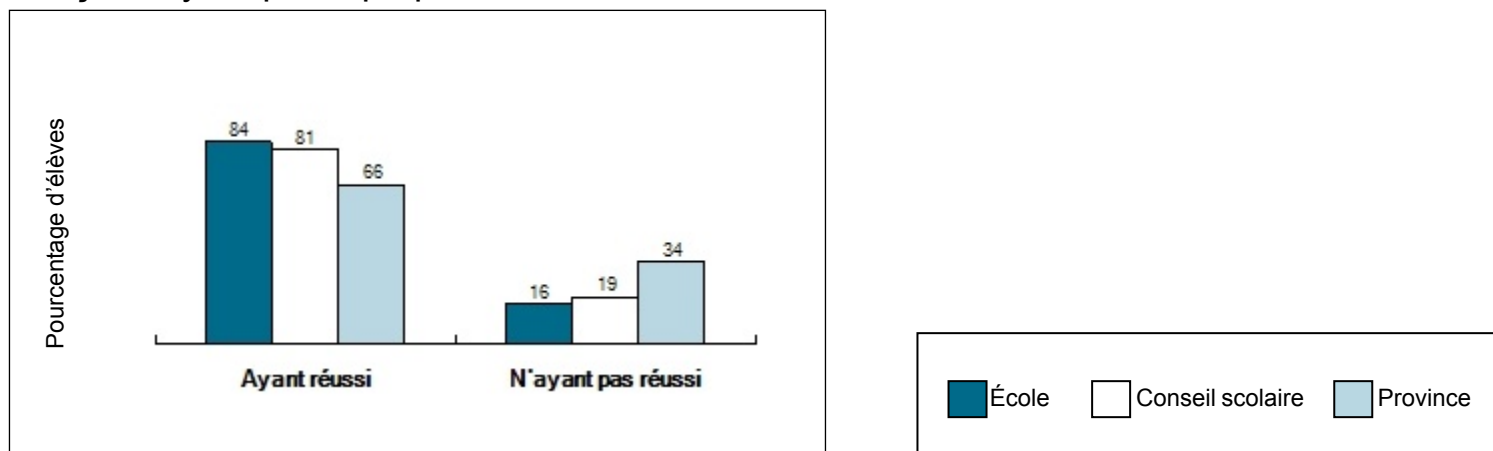
Résultats des élèves inscrits à un cours appliqué de français*

	Résultats des élèves inscrits à un cours appliqué de français Élèves admissibles pour la première fois						
	Tous les élèves			Élèves ayant participé pleinement			
	École n = 46	Conseil scolaire n = 284	Province n = 1 372	École n = 45	Conseil scolaire n = 278	Province n = 1 245	
Ayant réussi	38	83 %	79 %	60 %	84 %	81 %	66 %
N'ayant pas réussi	7	15 %	19 %	31 %	16 %	19 %	34 %
Ayant participé pleinement	45	98 %	98 %	91 %			
Absences	1	2 %	1 %	2 %			
Reports	0	0 %	1 %	8 %			

Résultats de tous les élèves admissibles pour la première fois inscrits à un cours appliqué de français



Résultats des élèves admissibles pour la première fois inscrits à un cours appliqué de français, ayant participé pleinement



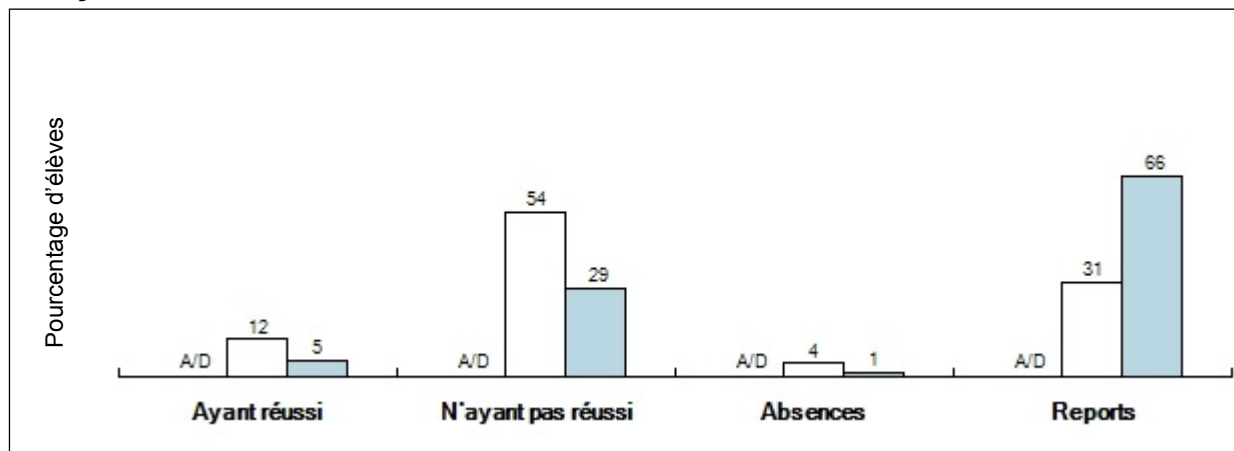
* Les pourcentages ayant été arrondis, la somme des pourcentages dans les tableaux et les diagrammes à bandes n'égale pas toujours 100.

Test provincial de compétences linguistiques, 2014-2015

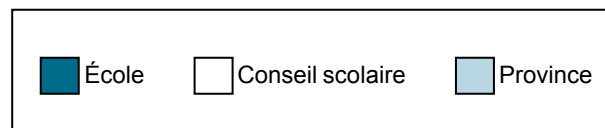
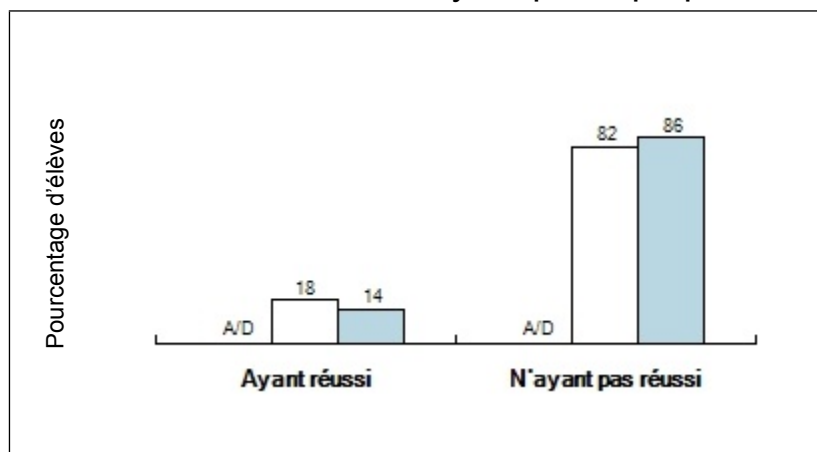
Résultats des élèves inscrits à un cours de français élaboré à l'échelon local*

	Résultats des élèves inscrits à un cours de français élaboré à l'échelon local Élèves admissibles pour la première fois					
	Tous les élèves				Élèves ayant participé pleinement	
	École n = A/D	Conseil scolaire n = 26	Province n = 172	École n = A/D	Conseil scolaire n = 17	Province n = 58
Ayant réussi	A/D	A/D	12 %	5 %	A/D	14 %
N'ayant pas réussi	A/D	A/D	54 %	29 %	A/D	86 %
Ayant participé pleinement	A/D	A/D	65 %	34 %		
Absences	A/D	A/D	4 %	1 %		
Reports	A/D	A/D	31 %	66 %		

Résultats de tous les élèves admissibles pour la première fois inscrits à un cours de français élaboré à l'échelon local



Résultats des élèves admissibles pour la première fois inscrits à un cours de français élaboré à l'échelon local, ayant participé pleinement



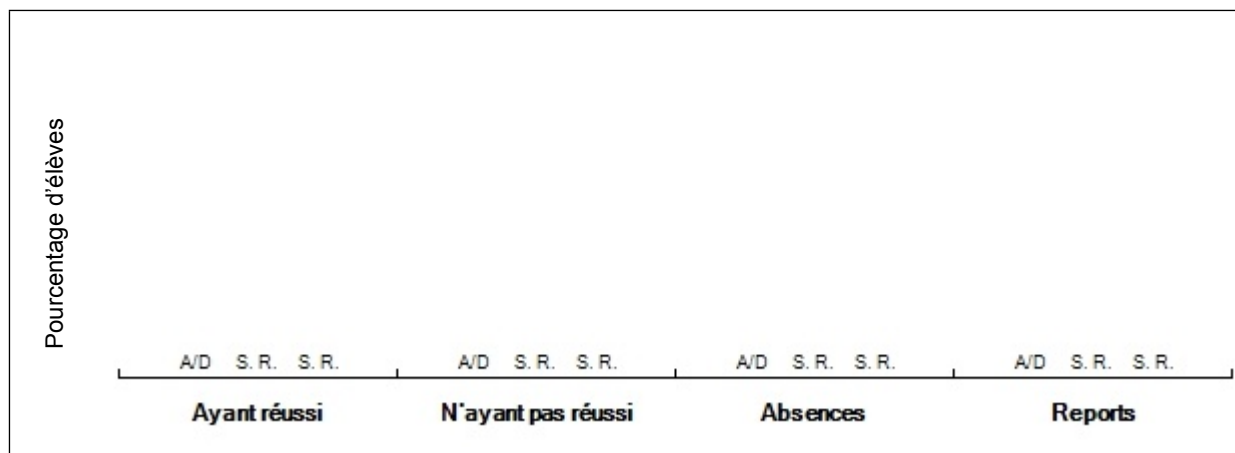
* Les pourcentages ayant été arrondis, la somme des pourcentages dans les tableaux et les diagrammes à bandes n'égalent pas toujours 100.

Test provincial de compétences linguistiques, 2014-2015

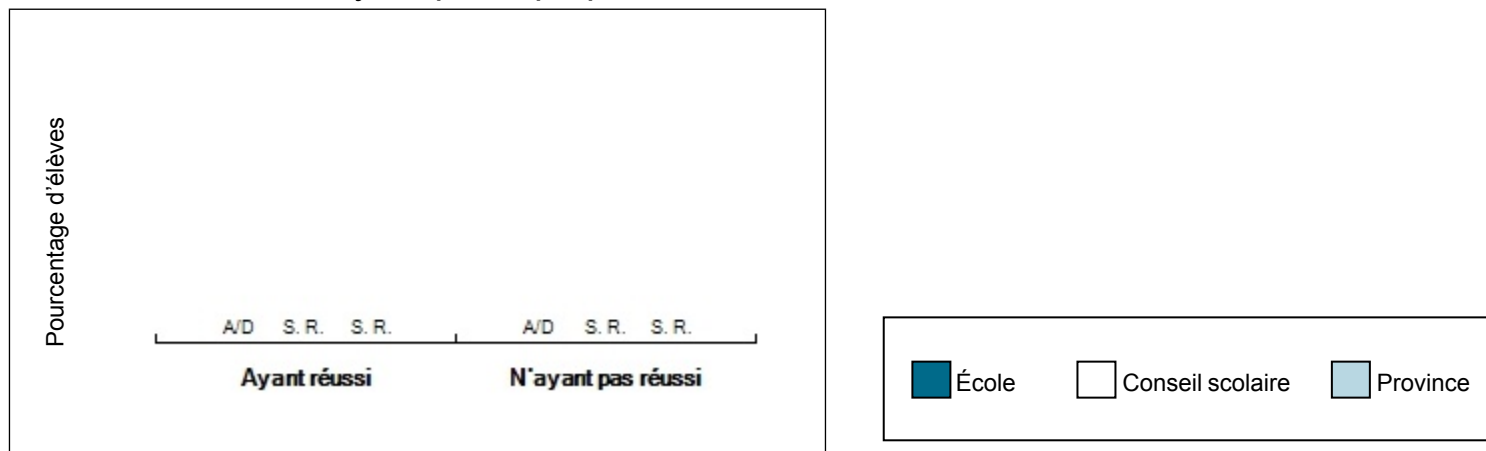
Résultats des élèves inscrits au programme d'ALF ou au PANA*

	Résultats des élèves inscrits au programme d'ALF ou au PANA Élèves admissibles pour la première fois					
	Tous les élèves			Élèves ayant participé pleinement		
	École <i>n = A/D</i>	Conseil scolaire <i>n = S. R.</i>	Province <i>n = S. R.</i>	École <i>n = A/D</i>	Conseil scolaire <i>n = S. R.</i>	Province <i>n = S. R.</i>
Ayant réussi	A/D	A/D	S. R.	S. R.	A/D	S. R.
N'ayant pas réussi	A/D	A/D	S. R.	S. R.	A/D	S. R.
Ayant participé pleinement	A/D	A/D	S. R.	S. R.		
Absences	A/D	A/D	S. R.	S. R.		
Reports	A/D	A/D	S. R.	S. R.		

Résultats de tous les élèves admissibles pour la première fois inscrits au programme d'ALF ou au PANA



Résultats de tous les élèves admissibles pour la première fois inscrits au programme d'ALF ou au PANA ayant participé pleinement



* Les pourcentages ayant été arrondis, la somme des pourcentages dans les tableaux et les diagrammes à bandes n'égalent pas toujours 100.

Test provincial de compétences linguistiques, 2014-2015

Informations contextuelles d'une année à l'autre

Ces informations fournissent un contexte pour interpréter les résultats de l'école de l'administration actuelle et des administrations des années précédentes.

	2010-2011	2011-2012	2012-2013	2013-2014	2014-2015
Inscription					
Nombre d'élèves admissibles pour la première fois	180	190	175	164	165
Nombre d'élèves ayant bénéficié d'une exemption	2	0	0	0	0
Participation au test					
De tous les élèves admissibles pour la première fois, ceux qui ont participé pleinement au test	98 %	99 %	97 %	99 %	99 %
De tous les élèves admissibles pour la première fois, ceux qui étaient absents	0 %	0 %	0 %	0 %	1 %
De tous les élèves admissibles pour la première fois, ceux qui bénéficiaient d'un report	2 %	1 %	3 %	1 %	1 %
Sexe† Basé sur le nombre d'élèves admissibles pour la première fois					
Filles	41 %	42 %	46 %	52 %	45 %
Garçons	59 %	58 %	54 %	48 %	55 %
Sexe non indiqué	0 %	0 %	0 %	0 %	0 %
Statut de l'élève† Basé sur le nombre d'élèves admissibles pour la première fois					
Élèves bénéficiant d'un soutien ou du programme d'ALF*	0 %	0 %	0 %	0 %	0 %
Élèves bénéficiant d'un soutien ou du programme d'ALF qui ont bénéficié de dispositions particulières**	0 %	0 %	0 %	0 %	0 %
Élèves bénéficiant du PANA*	1 %	0 %	1 %	1 %	1 %
Élèves bénéficiant du PANA qui ont bénéficié de dispositions particulières**	0 %	0 %	0 %	0 %	0 %
Élèves ayant des besoins particuliers (excluant les élèves surdoués)*	14 %	18 %	18 %	13 %	17 %
Élèves ayant des besoins particuliers et bénéficiant d'adaptations (excluant les élèves surdoués)**	12 %	16 %	15 %	13 %	13 %
Type de cours de français† Basé sur le nombre d'élèves admissibles pour la première fois					
Théorique	76 %	64 %	66 %	73 %	71 %
Appliqué	22 %	36 %	33 %	27 %	28 %
Élaboré à l'échelon local	1 %	0 %	0 %	0 %	0 %
ALF/PANA	1 %	0 %	0 %	0 %	0 %
Autre	1 %	0 %	1 %	1 %	1 %
Antécédents linguistiques†† Données tirées du Questionnaire à l'intention de l'élève					
Nombre d'élèves ayant répondu :	173	187	158	162	153
Première langue apprise à la maison autre que le français	22 %	24 %	30 %	26 %	35 %
Parle seulement ou surtout le français à la maison	38 %	35 %	29 %	27 %	29 %
Parle aussi souvent le français qu'une autre langue (ou que d'autres langues) à la maison	43 %	45 %	47 %	49 %	46 %
Parle seulement ou surtout une autre langue (ou d'autres langues) que le français à la maison	18 %	19 %	22 %	23 %	25 %

† Les données contextuelles sont fournies par les écoles ou les conseils scolaires au moyen du système de collecte de données sur les élèves. Il peut manquer certaines données qui n'ont pas été fournies par les écoles ou les conseils scolaires.

* Voir l'explication des termes.

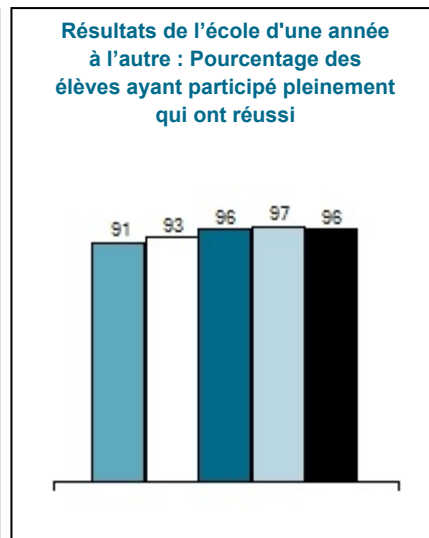
** Pourcentages basés sur le nombre d'élèves ayant participé pleinement.

†† Les données contextuelles relatives à la partie « Antécédents linguistiques » sont tirées du Questionnaire à l'intention de l'élève rempli par les élèves. Il peut manquer certaines données qui n'ont pas été fournies par les élèves.

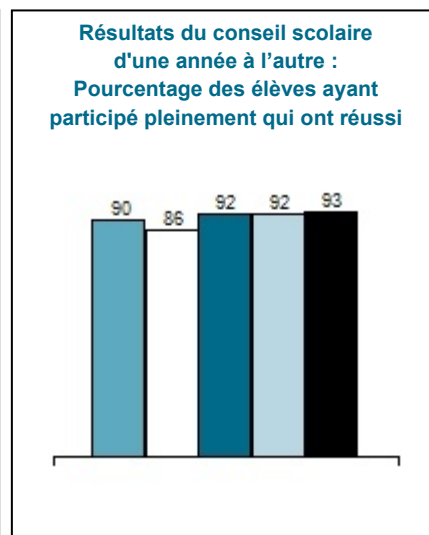
Test provincial de compétences linguistiques, 2014-2015

Résultats d'une année à l'autre : de 2010-2011 à 2014-2015

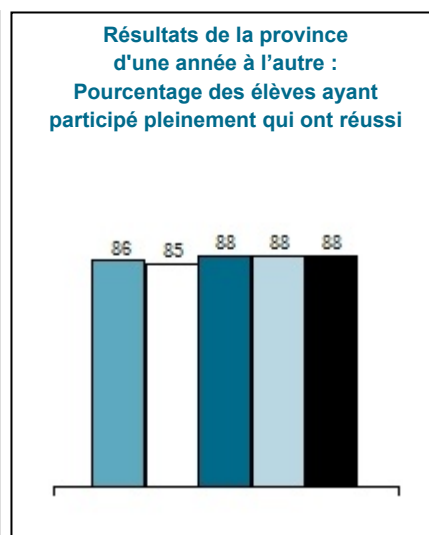
Résultats de l'école d'une année à l'autre*										
	2010-2011		2011-2012		2012-2013		2013-2014		2014-2015	
<i>Tous les élèves</i>	180		190		175		164		165	
Ayant réussi (tous)	161	89 %	176	93 %	164	94 %	158	96 %	156	95 %
N'ayant pas réussi	15	8 %	13	7 %	6	3 %	5	3 %	7	4 %
Ayant participé pleinement	176	98 %	189	99 %	170	97 %	163	99 %	163	99 %
Absences	0	0 %	0	0 %	0	0 %	0	0 %	1	1 %
Reports	4	2 %	1	1 %	5	3 %	1	1 %	1	1 %
Ayant participé pleinement qui ont réussi	161	91 %	176	93 %	164	96 %	158	97 %	156	96 %



Résultats du conseil scolaire d'une année à l'autre*										
	2010-2011		2011-2012		2012-2013		2013-2014		2014-2015	
<i>Tous les élèves</i>	1 176		1 197		1 153		1 191		1 248	
Ayant réussi (tous)	1 018	87 %	1 006	84 %	1 037	90 %	1 057	89 %	1 130	91 %
N'ayant pas réussi	116	10 %	158	13 %	96	8 %	96	8 %	89	7 %
Ayant participé pleinement	1 134	96 %	1 164	97 %	1 133	98 %	1 153	97 %	1 219	98 %
Absences	6	1 %	5	<1 %	2	<1 %	5	<1 %	5	<1 %
Reports	36	3 %	28	2 %	18	2 %	33	3 %	24	2 %
Ayant participé pleinement qui ont réussi	1 018	90 %	1 006	86 %	1 037	92 %	1 057	92 %	1 130	93 %



Résultats de la province d'une année à l'autre*										
	2010-2011		2011-2012		2012-2013		2013-2014		2014-2015	
<i>Tous les élèves</i>	5 869		5 679		5 559		5 496		5 651	
Ayant réussi (tous)	4 681	80 %	4 538	80 %	4 666	84 %	4 551	83 %	4 694	83 %
N'ayant pas réussi	777	13 %	780	14 %	610	11 %	614	11 %	619	11 %
Ayant participé pleinement	5 458	93 %	5 318	94 %	5 276	95 %	5 165	94 %	5 313	94 %
Absences	59	1 %	61	1 %	40	1 %	59	1 %	60	1 %
Reports	352	6 %	300	5 %	243	4 %	272	5 %	278	5 %
Ayant participé pleinement qui ont réussi	4 681	86 %	4 538	85 %	4 666	88 %	4 551	88 %	4 694	88 %



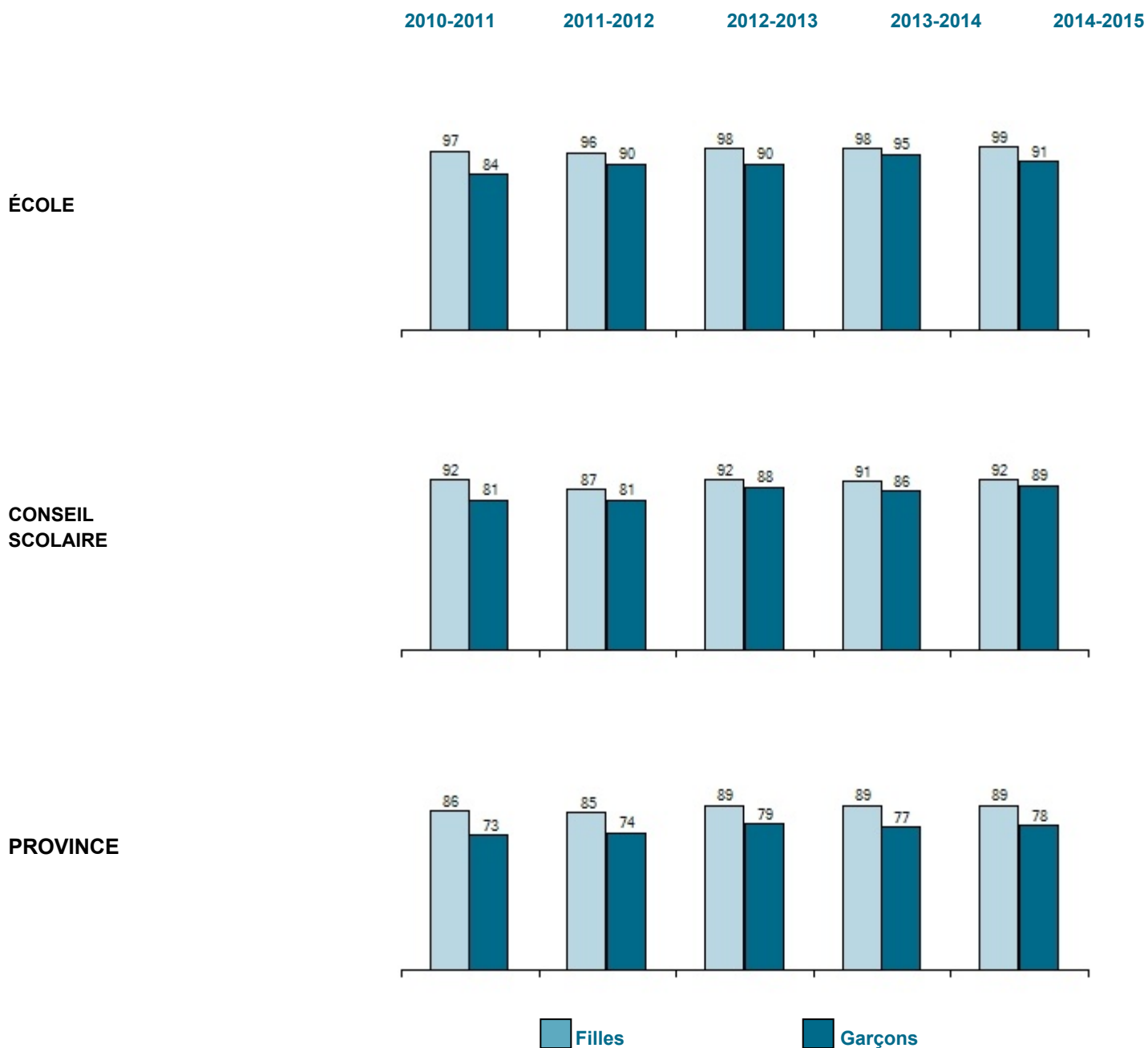
* Les pourcentages ayant été arrondis, la somme des pourcentages dans les tableaux n'égale pas toujours 100.

■ '11 □ '12 ■ '13 □ '14 ■ '15

Test provincial de compétences linguistiques, 2014-2015

RÉSULTATS DE RENDEMENT DES ÉLÈVES SELON LE SEXE D'UNE ANNÉE À L'AUTRE†

POURCENTAGE DE TOUS LES ÉLÈVES ADMISSIBLES POUR LA PREMIÈRE FOIS QUI ONT RÉUSSI : TEST PROVINCIAL DE COMPÉTENCES LINGUISTIQUES



Nombre d'élèves admissibles pour la première fois†

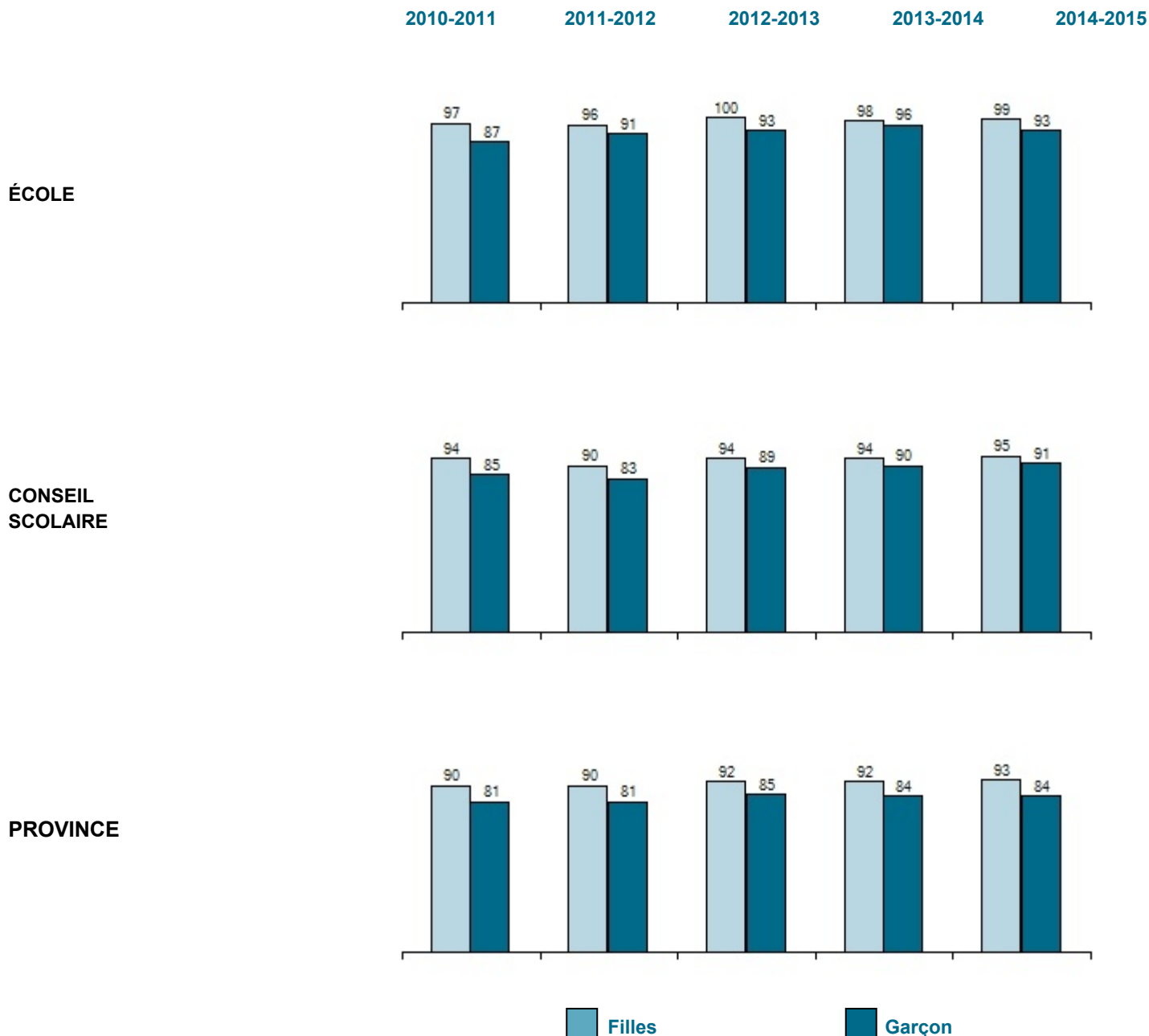
	2010-2011		2011-2012		2012-2013		2013-2014		2014-2015	
	Filles	Garçons	Filles	Garçons	Filles	Garçons	Filles	Garçons	Filles	Garçons
École	73	107	79	111	81	94	85	79	75	90
Conseil scolaire	603	573	567	630	615	538	606	585	625	623
Province	3 053	2 816	2 873	2 806	2 850	2 709	2 781	2 715	2 829	2 822

† Ces résultats comprennent uniquement les élèves pour qui les données selon le sexe étaient disponibles.

Test provincial de compétences linguistiques, 2014-2015

RÉSULTATS DE RENDEMENT DES ÉLÈVES SELON LE SEXE D'UNE ANNÉE À L'AUTRE†

POURCENTAGE DES ÉLÈVES ADMISSIBLES POUR LA PREMIÈRE FOIS AYANT PARTICIPÉ PLEINEMENT QUI ONT RÉUSSI : TEST PROVINCIAL DE COMPÉTENCES LINGUISTIQUES

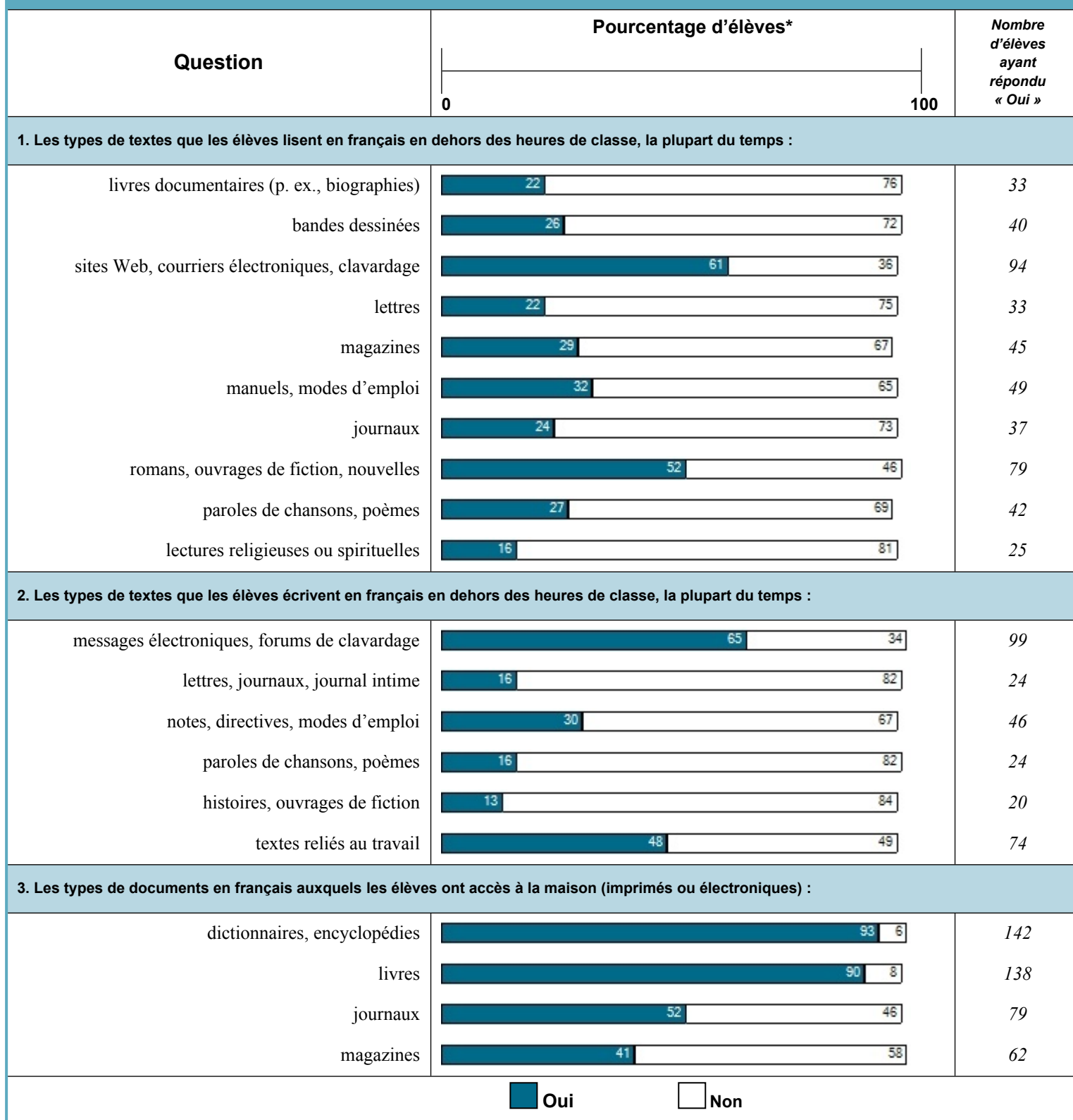


	Nombre d'élèves admissibles pour la première fois ayant participé pleinement†									
	2010-2011		2011-2012		2012-2013		2013-2014		2014-2015	
	Filles	Garçons	Filles	Garçons	Filles	Garçons	Filles	Garçons	Filles	Garçons
École	73	103	79	110	79	91	85	78	75	88
Conseil scolaire	588	546	549	615	604	529	590	563	610	609
Province	2 910	2 548	2 740	2 578	2 749	2 527	2 664	2 501	2 702	2 611

† Ces résultats comprennent uniquement les élèves pour qui les données selon le sexe étaient disponibles.

Test provincial de compétences linguistiques, 2014-2015

RÉSULTATS DU QUESTIONNAIRE À L'INTENTION DE L'ÉLÈVE POUR CETTE ÉCOLE (n = 153)



* La somme des pourcentages n'égal pas toujours 100, car les pourcentages ont été arrondis ou des réponses manquent ou sont ambiguës. Quand il n'y a pas de nombre dans une bande, le pourcentage de réponses est inférieur à quatre.

Test provincial de compétences linguistiques, 2014-2015

RÉSULTATS DU QUESTIONNAIRE À L'INTENTION DE L'ÉLÈVE POUR CETTE ÉCOLE (n = 153)

Question	Pourcentage d'élèves*		Nombre d'élèves
	0	100	
4. Nombre d'heures par semaine pendant lesquelles les élèves lisent des textes en français en dehors des heures de classe, sans compter les devoirs :			
une heure ou moins	68		104
plus d'une heure mais moins de trois heures	17		26
plus de trois heures mais moins de cinq heures	9		14
cinq heures ou plus	5		8
5. Nombre d'heures par semaine pendant lesquelles les élèves écrivent en français en dehors des heures de classe, sans compter les devoirs :			
une heure ou moins	58		89
plus d'une heure mais moins de trois heures	28		43
plus de trois heures mais moins de cinq heures	9		14
cinq heures ou plus			5
6. Régularité avec laquelle les élèves utilisent un ordinateur à la maison pour faire leurs devoirs :			
pas d'ordinateur à la maison			1
utilisent jamais ou presque jamais un ordinateur pour faire les devoirs			4
utilisent un ordinateur une ou deux fois par mois pour faire les devoirs	21		32
utilisent un ordinateur une ou deux fois par semaine pour faire les devoirs	43		66
utilisent un ordinateur presque chaque jour pour faire les devoirs	33		50
7. La première langue apprise à la maison était le français :			
oui	64		98
non	35		54
8. La langue que les élèves parlent à la maison :			
seulement ou surtout le français	29		45
aussi souvent le français qu'une autre langue (ou que d'autres langues)	46		70
seulement ou surtout une autre langue (ou d'autres langues)	25		38

* La somme des pourcentages n'égal pas toujours 100, car les pourcentages ont été arrondis ou des réponses manquent ou sont ambiguës. Quand il n'y a pas de nombre dans une bande, le pourcentage de réponses est inférieur à quatre.

Test provincial de compétences linguistiques, 2014-2015

RÉSULTATS DU QUESTIONNAIRE À L'INTENTION DE L'ÉLÈVE POUR L'ÉCOLE, LE CONSEIL SCOLAIRE ET LA PROVINCE (tous les élèves, filles, garçons)	École			Conseil scolaire			Province		
	Tous les élèves (n = 153)	Filles* (n = 70)	Garçons* (n = 83)	Tous les élèves (n = 1 136)	Filles* (n = 573)	Garçons* (n = 563)	Tous les élèves (n = 4 052)	Filles* (n = 2 094)	Garçons* (n = 1 958)
Pourcentage d'élèves ayant indiqué									
avoir un ordinateur à la maison.	99 %	100 %	99 %	96 %	96 %	97 %	97 %	97 %	96 %
utiliser un ordinateur presque chaque jour pour faire leurs devoirs.	33 %	39 %	28 %	27 %	29 %	25 %	25 %	26 %	24 %
Pourcentage d'élèves ayant indiqué lire en français les types de textes ci-dessous en dehors des heures de classe, la plupart du temps :									
livres documentaires (p. ex., biographies)	22 %	29 %	16 %	21 %	18 %	25 %	20 %	18 %	22 %
bandes dessinées	26 %	20 %	31 %	30 %	24 %	37 %	29 %	23 %	36 %
sites Web, courriers électroniques, clavardage	61 %	69 %	55 %	61 %	64 %	58 %	58 %	61 %	55 %
lettres	22 %	26 %	18 %	26 %	28 %	25 %	27 %	28 %	25 %
magazines	29 %	40 %	20 %	25 %	29 %	21 %	25 %	28 %	22 %
manuels, modes d'emploi	32 %	40 %	25 %	34 %	36 %	32 %	32 %	33 %	31 %
journaux	24 %	23 %	25 %	24 %	21 %	27 %	24 %	23 %	25 %
romans, ouvrages de fiction, nouvelles	52 %	64 %	41 %	47 %	53 %	42 %	43 %	50 %	36 %
paroles de chansons, poèmes	27 %	36 %	20 %	29 %	32 %	25 %	32 %	39 %	24 %
lectures religieuses ou spirituelles	16 %	20 %	13 %	21 %	23 %	20 %	19 %	20 %	17 %
Pourcentage d'élèves ayant indiqué lire des textes en français en dehors des heures de classe, sans compter les devoirs, pendant									
plus de trois heures par semaine.	14 %	16 %	13 %	12 %	12 %	12 %	11 %	12 %	10 %
Pourcentage d'élèves ayant indiqué avoir accès aux documents ci-dessous en français à la maison (imprimés ou électroniques) :									
dictionnaires, encyclopédies	93 %	99 %	88 %	90 %	93 %	88 %	86 %	89 %	84 %
livres	90 %	94 %	87 %	85 %	87 %	82 %	82 %	84 %	79 %
journaux	52 %	57 %	47 %	43 %	43 %	44 %	45 %	45 %	46 %
magazines	41 %	54 %	29 %	40 %	42 %	38 %	38 %	38 %	38 %
Pourcentage d'élèves ayant indiqué écrire en français les types de textes ci-dessous en dehors des heures de classe, la plupart du temps :									
messages électroniques, forums de clavardage	65 %	70 %	60 %	60 %	61 %	58 %	57 %	59 %	54 %
lettres, journaux, journal intime	16 %	24 %	8 %	18 %	24 %	13 %	18 %	23 %	14 %
notes, directives, modes d'emploi	30 %	29 %	31 %	31 %	33 %	28 %	30 %	33 %	27 %
paroles de chansons, poèmes	16 %	19 %	13 %	14 %	15 %	13 %	14 %	17 %	12 %
histoires, ouvrages de fiction	13 %	13 %	13 %	18 %	18 %	18 %	17 %	16 %	17 %
textes reliés au travail	48 %	57 %	41 %	47 %	55 %	39 %	44 %	49 %	39 %
Pourcentage d'élèves ayant indiqué écrire en français en dehors des heures de classe, sans compter les devoirs, pendant									
plus de trois heures par semaine.	12 %	14 %	11 %	13 %	13 %	12 %	13 %	14 %	11 %
Pourcentage d'élèves ayant indiqué que la première langue apprise à la maison était									
une autre que le français.	35 %	37 %	34 %	39 %	36 %	41 %	45 %	45 %	45 %
Pourcentage d'élèves ayant indiqué parler les langues ci-dessous à la maison : **									
seulement ou surtout le français	29 %	31 %	28 %	22 %	20 %	24 %	20 %	19 %	22 %
aussi souvent le français qu'une autre langue (ou que d'autres langues)	46 %	53 %	40 %	44 %	47 %	40 %	40 %	41 %	39 %
seulement ou surtout une autre langue (ou d'autres langues)	25 %	16 %	33 %	34 %	33 %	36 %	40 %	41 %	39 %

* Ces résultats comprennent uniquement les élèves pour qui les données selon le sexe étaient disponibles.

** La somme des pourcentages n'égal pas toujours 100, car les pourcentages ont été arrondis ou des réponses manquent ou sont ambiguës.

Test provincial de compétences linguistiques, 2014-2015

EXPLICATION DES TERMES	
Élèves admissibles pour la première fois	Les élèves admissibles pour la première fois visent l'obtention du diplôme d'études secondaires de l'Ontario (DESO). Ces élèves sont censés faire le Test provincial de compétences linguistiques (TPCL) pour la première fois au printemps de leur deuxième année à l'école secondaire; cela s'applique également aux élèves qui étaient en 10 ^e année dans une autre province.
Élèves admissibles antérieurement	L'expression « élèves admissibles antérieurement » désigne tous les élèves qui étaient absents, ont bénéficié d'un report ou n'ont pas réussi le TPCL lors d'une ou de plusieurs administrations précédentes; ont bénéficié précédemment d'une exemption, mais étudient maintenant en vue d'obtenir le diplôme d'études secondaires de l'Ontario (DESO); viennent d'arriver dans la province et ont commencé leur 11 ^e ou 12 ^e année ou sont inscrits à un programme d'éducation pour adultes et ont commencé leur 9 ^e année durant l'année scolaire 2000-2001 ou après.
Tous les élèves admissibles	Cette méthode de publication des résultats fournit des pourcentages basés sur tous les élèves de la cohorte qui visent l'obtention du DESO. Les élèves qui ne sont pas compris dans cette catégorie sont ceux qui ne visent pas l'obtention du DESO (élèves bénéficiant d'une exemption).
Élèves ayant participé pleinement	Cette méthode de publication des résultats fournit des pourcentages basés sur les élèves qui ont fait du travail lors des deux séances du test et à qui l'on a attribué un résultat (ayant réussi, n'ayant pas réussi). Les élèves qui ne visent pas l'obtention du DESO, les élèves qui étaient absents ou qui ont bénéficié d'un report ne sont pas inclus.
Ayant réussi	Les élèves qui ont participé pleinement au TPCL et dont le résultat atteint la norme exigée.
N'ayant pas réussi	Les élèves qui ont participé pleinement au TPCL mais dont le résultat n'atteint pas la norme exigée.
Absences	Les élèves sont définis comme absents si'ils n'ont soumis aucun travail au cours d'une séance ou des deux en raison d'une absence ou pour toute autre raison.
Reports	Les écoles peuvent reporter la participation des élèves au TPCL dans plusieurs circonstances, tel que précisé dans le <i>Guide pour les adaptations, les dispositions particulières, les reports et les exemptions</i> de l'OQRE. L'élève est identifié(e) comme ayant bénéficié d'un report uniquement si celui-ci est indiqué par l'école. Si l'élève a fait une partie du TPCL, elle ou il ne sera pas considéré(e) comme ayant bénéficié d'un report.
CCLESO	Les élèves sont placés dans cette catégorie de publication des résultats si l'école a indiqué que ces élèves rempliraient les exigences de littératie en suivant le Cours de compétences linguistiques des écoles secondaires de l'Ontario (CCLESO). Des renseignements sur le CCLESO sont disponibles dans le site Web du ministère de l'Éducation (www.edu.gov.on.ca). Si l'élève a fait une partie du TPCL, elle ou il n'est pas placé(e) dans la catégorie « CCLESO ».
Exemption	Les élèves peuvent bénéficier d'une exemption du TPCL seulement s'ils ne visent pas l'obtention du DESO. Les élèves sont identifiés comme ayant bénéficié d'une exemption uniquement si l'école a fait mention de l'exemption. Si l'élève a fait une partie du TPCL, elle ou il n'est pas placé(e) dans la catégorie « exemption ».
Élèves bénéficiant d'un soutien ou du programme d'ALF	« Élèves bénéficiant d'un soutien ou du programme d'ALF » désigne les élèves pour lesquels l'école a indiqué qu'ils bénéficiaient d'un soutien ou du programme d'actualisation linguistique en français (ALF).
Élèves bénéficiant du PANA	« Élèves bénéficiant du PANA » désigne les élèves pour lesquels l'école a indiqué qu'ils bénéficiaient du programme d'appui aux nouveaux arrivants (PANA).
ALF/PANA bénéficiant de dispositions particulières	Les élèves qui bénéficient d'un soutien ou du programme d'ALF ou du PANA et qui ont été identifiés par l'école comme bénéficiant de dispositions particulières. Des renseignements au sujet des dispositions particulières sont disponibles dans le <i>Guide pour les adaptations, les dispositions particulières, les reports et les exemptions</i> de l'OQRE.
Élèves ayant des besoins particuliers (excluant les élèves surdoués)	Les élèves qui ont été identifiés officiellement par un comité d'identification, de placement et de révision (CIPR) ainsi que les élèves qui ont un plan d'enseignement individualisé (PEI). Les élèves qui ont été identifiés uniquement comme surdoués ne sont pas inclus.
Élèves ayant des besoins particuliers bénéficiant d'adaptations (excluant les élèves surdoués)	Les élèves qui ont des besoins particuliers ont été identifiés par l'école comme bénéficiant d'adaptations pendant le test. Les élèves qui ont été identifiés uniquement comme surdoués ne sont pas inclus. Des renseignements au sujet des adaptations sont disponibles dans <i>Les écoles de l'Ontario de la maternelle à la 12^e année : Politiques et programmes</i> , 2011, du ministère de l'Éducation et dans le <i>Guide pour les adaptations, les dispositions particulières, les reports et les exemptions</i> de l'OQRE.
S. R.	« Sans résultat » signifie que le nombre d'élèves qui ont participé (moins de 10 élèves dans un groupe) ou qui ont rempli le Questionnaire à l'intention de l'élève (moins de six élèves dans un groupe) est si petit qu'il serait possible d'identifier les résultats de chaque élève. Les résultats ne sont donc pas publiés.
A/D	La mention « Aucune donnée disponible » est utilisée lorsqu'il n'y avait aucune ou aucun élève inscrit(e) pour un groupe ou une année scolaire en particulier.
R	Les résultats sont retenus par l'OQRE. Pour de plus amples renseignements, veuillez communiquer avec la directrice ou le directeur de l'école.