

# Rapport de l'école

## Élèves admissibles pour la première fois



### Test provincial de compétences linguistiques, 2016-2017

**École : ÉS C Garneau (710903)**

**Conseil scolaire : Conseil des écoles catholiques du Centre-Est (CECCE) (67334)**

Au nom de l'OQRE, j'ai le plaisir de vous présenter les résultats au Test provincial de compétences linguistiques (TPCL), 2016-2017. Ce rapport fait état des résultats obtenus à l'échelle des écoles et des conseils scolaires pendant l'année scolaire 2016-2017 et au cours des années précédentes, afin que vous puissiez suivre les progrès des élèves au fil du temps. Les informations démographiques et les renseignements sur les attitudes des élèves qu'il renferme vous fourniront un contexte pour interpréter les résultats de rendement.

En développant des tests qui mesurent le rendement des élèves par rapport aux attentes décrites dans *Le curriculum de l'Ontario*, l'OQRE fait en sorte que tous les élèves inscrits dans le système éducatif de la province soient évalués selon les mêmes critères à des étapes clés de leur scolarité. Ce faisant, l'OQRE est en mesure de fournir des données fidèles et objectives à l'échelle de l'élève, de l'école et du conseil scolaire afin de soutenir les écoles et les conseils scolaires dans leur planification.

Les résultats au TPCL sont un outil important qui permet au personnel des écoles et des conseils scolaires, mais aussi aux parents et aux élèves eux-mêmes, de reconnaître les réussites, les défis à relever et les stratégies à mettre en place pour améliorer le rendement. Dans une société de plus en plus centrée sur le savoir, les compétences en littératie constituent une base fondamentale nécessaire pour réussir à l'école et dans la vie en général. C'est pour cette raison que les résultats au TPCL sont un indicateur précieux de la façon dont les élèves de l'Ontario ont acquis les compétences de base en lecture et en écriture jusqu'à la fin de la 9<sup>e</sup> année.

Il est entendu que le type d'informations que l'OQRE fournit ne se limite pas aux résultats sur le rendement des élèves, mais qu'il comporte également des données contextuelles et des données sur les attitudes et le comportement. Ce large éventail de renseignements donne aux écoles et aux conseils scolaires un meilleur aperçu de l'apprentissage de leurs élèves. En utilisant les données de l'OQRE conjointement à celles de la salle de classe et du conseil scolaire, le personnel des écoles et des conseils scolaires est en mesure de mettre au point des stratégies pédagogiques fondées sur des preuves tangibles et de suivre les progrès des initiatives mises en place. Pour cette raison, nos données servent de catalyseur pour améliorer le rendement des élèves depuis la création de l'OQRE en 1996.

Nous espérons que vous trouverez ce rapport utile. Il a été conçu pour enrichir les conversations que vous pourriez avoir sur l'amélioration de l'apprentissage des élèves. Nous nous réjouissons de pouvoir poursuivre notre collaboration afin que tous les élèves puissent atteindre la norme provinciale.

La directrice générale,

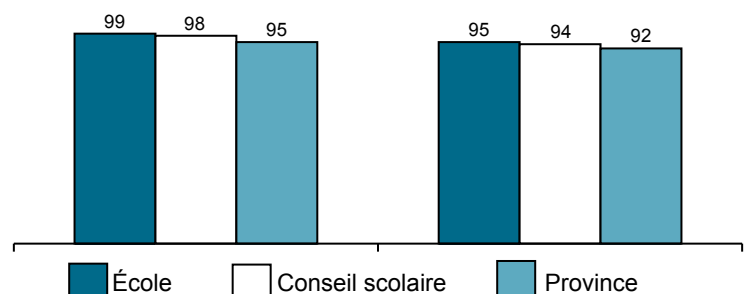
Norah Marsh

OÙ TROUVER...	PAGE
Résumé des résultats.....	1
Taux de participation : d'une année à l'autre.....	2
Résultats de rendement : d'une année à l'autre.....	3
Conseils d'utilisation de ce rapport.....	4
Informations contextuelles.....	5
Résultats détaillés de rendement	
Tous les élèves.....	7
Les élèves selon le sexe.....	8
Les élèves bénéficiant d'un soutien ou du programme d'ALF ou du PANA.....	11
Les élèves ayant des besoins particuliers.....	12
Les élèves ayant des besoins particuliers qui ont bénéficié d'adaptations.....	13
Les élèves inscrits à un cours théorique de français.....	16
Les élèves inscrits à un cours appliqué de français.....	17
Les élèves inscrits à un cours de français élaboré à l'échelon local.....	18
Les élèves inscrits au programme d'ALF ou au PANA.....	19
Informations contextuelles : d'une année à l'autre.....	20
Pourcentage des élèves qui ont réussi : d'une année à l'autre....	22
Pourcentage des élèves qui ont réussi selon le sexe : d'une année à l'autre.....	23
Résultats tirés du Questionnaire à l'intention de l'élève.....	25
Explication des termes.....	29

### ÉLÈVES ADMISSIBLES POUR LA PREMIÈRE, 2016-2017 : TAUX DE PARTICIPATION ET RÉSULTATS DE RENDEMENT

Pourcentage des élèves admissibles ayant participé pleinement

Pourcentage des élèves ayant participé pleinement qui ont réussi



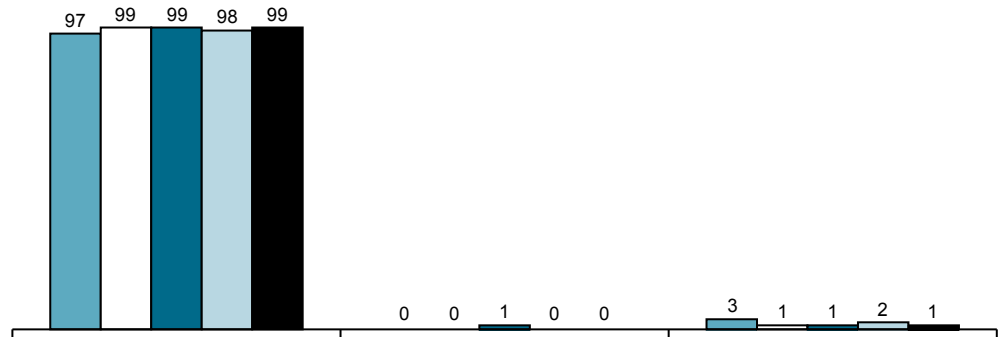
## Test provincial de compétences linguistiques, 2016-2017

### TAUX DE PARTICIPATION POUR TOUS LES ÉLÈVES ADMISSIBLES POUR LA PREMIÈRE FOIS D'UNE ANNÉE À L'AUTRE

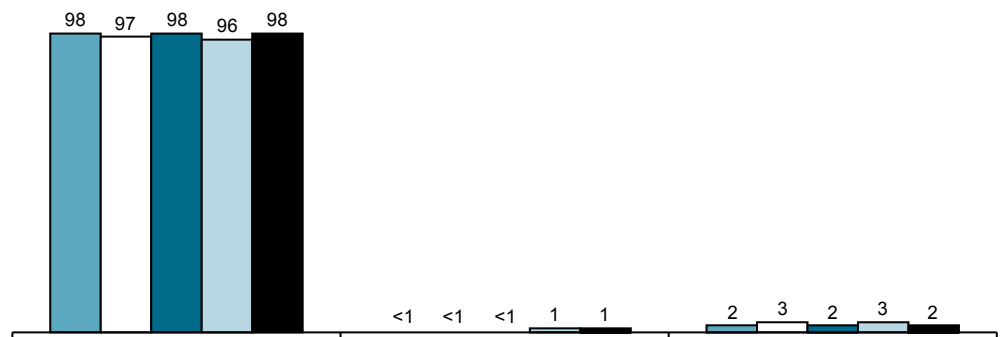
#### POURCENTAGE D'ÉLÈVES\*

**Ayant participé pleinement**      **Absences**      **Reports**

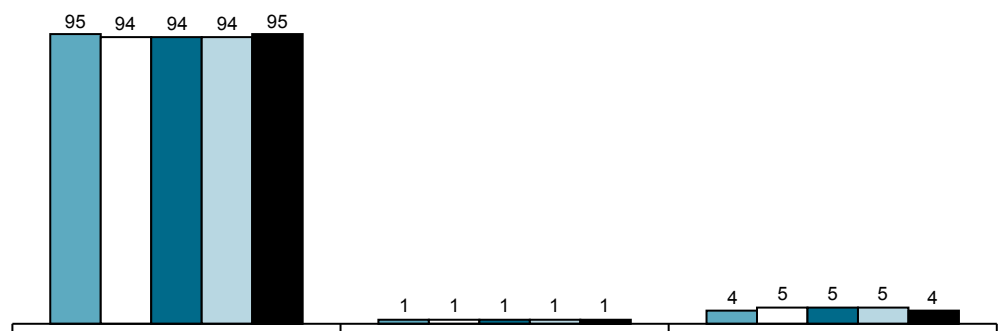
**ÉCOLE**



**CONSEIL SCOLAIRE**



**PROVINCE**



2012-2013     
  2013-2014     
  2014-2015     
  2015-2016     
  2016-2017

#### Nombre d'élèves admissibles pour la première fois

	<u>2012-2013</u>	<u>2013-2014</u>	<u>2014-2015</u>	<u>2015-2016</u>	<u>2016-2017</u>
École	175	164	165	189	172
Conseil scolaire	1 153	1 191	1 248	1 246	1 295
Province	5 559	5 496	5 651	5 453	5 696

\* Les pourcentages ayant été arrondis, la somme des pourcentages dans les diagrammes à bandes n'égal pas toujours 100.

Test provincial de compétences linguistiques, 2016-2017

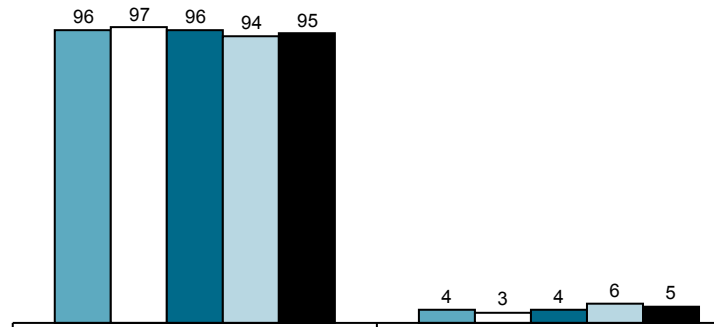
RÉSULTATS DE RENDEMENT DES ÉLÈVES ADMISSIBLES POUR LA PREMIÈRE FOIS AYANT PARTICIPÉ PLEINEMENT D'UNE ANNÉE À L'AUTRE

POURCENTAGE D'ÉLÈVES\*

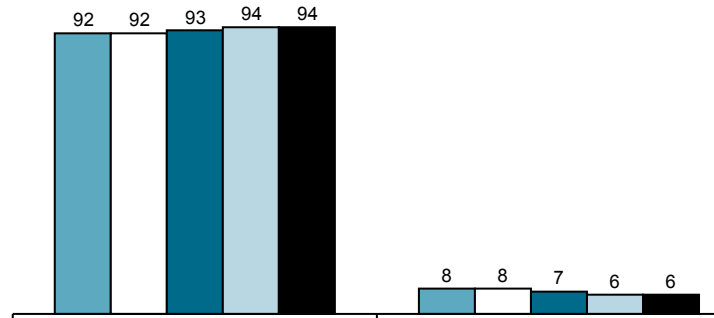
Ayant réussi

N'ayant pas réussi

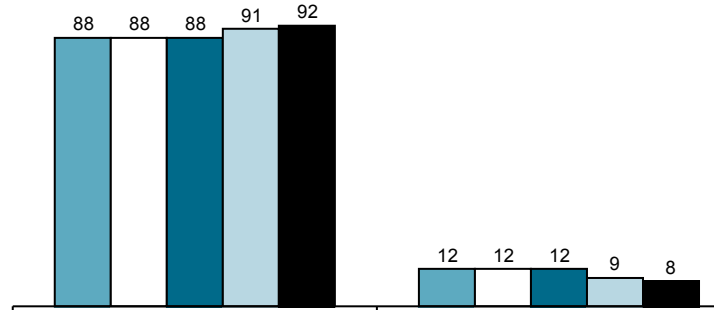
ÉCOLE



CONSEIL SCOLAIRE



PROVINCE



Nombre d'élèves admissibles pour la première fois ayant participé pleinement

	<u>2012-2013</u>	<u>2013-2014</u>	<u>2014-2015</u>	<u>2015-2016</u>	<u>2016-2017</u>
École	170	163	163	185	170
Conseil scolaire	1 133	1 153	1 219	1 200	1 264
Province	5 276	5 165	5 313	5 108	5 396

\* Les pourcentages ayant été arrondis, la somme des pourcentages dans les diagrammes à bandes n'égal pas toujours 100.

## Test provincial de compétences linguistiques, 2016-2017

### CONSEILS

Chaque école est unique. Afin d'apprécier le caractère distinct d'une école, il faut examiner les informations contextuelles pour comprendre les caractéristiques de la collectivité desservie.



Ce test évalue le rendement des élèves à un moment précis chaque année. Il faut examiner ces résultats à la lumière d'autres renseignements sur le rendement des élèves.



Il faut interpréter avec prudence les résultats d'écoles où il y a un petit nombre d'élèves. Les résultats peuvent varier considérablement d'une année à l'autre et les différences peuvent sembler exagérées. Par exemple, dans un groupe de 30 élèves, une différence de 10 % représente seulement trois élèves.



Les tendances peuvent être difficiles à identifier ou à interpréter, notamment dans les écoles qui ont un petit nombre d'élèves ou dont la population d'élèves n'est pas stable.



L'OQRE respecte la vie privée des élèves. Les résultats des écoles où moins de 10 élèves ont participé au test ne seront pas publiés car il pourrait être possible d'identifier une ou un élève en particulier.

### QUE CONTIENT CE RAPPORT?

Ce rapport montre dans quelle mesure les élèves de cette école ont atteint la norme minimale en littératie à la fin de la 9<sup>e</sup> année, tel que décrit dans *Le curriculum de l'Ontario*.

#### Ce rapport comprend

- les résultats de cette école, comparés aux résultats du conseil scolaire et de la province;
- une comparaison des résultats de l'administration actuelle avec ceux des administrations des années précédentes pour aider à faire le suivi de l'amélioration;
- des renseignements sur les caractéristiques des élèves qui ont participé au test.

#### Plus particulièrement, vous y trouverez

- des diagrammes indiquant de façon sommaire les taux de participation et de réussite;
- des tableaux et des diagrammes indiquant de façon détaillée les résultats des divers groupes d'élèves (p. ex., selon le sexe);
- les résultats au Questionnaire à l'intention de l'élève;
- une explication de tous les termes utilisés dans ce rapport.

### COMMENT UTILISER CE RAPPORT

- Examinez les informations contextuelles afin de comprendre les similarités et les différences qui existent entre cette école, le conseil scolaire et la province. Pensez aux défis que les différences peuvent présenter.
- Examinez les résultats de l'école.
  - Ces résultats correspondent-ils à ceux que vous attendiez?
  - De quelle façon ces résultats sont-ils comparables aux résultats du conseil scolaire et de la province?
  - De quelle façon ces résultats sont-ils comparables d'une année à l'autre?
  - Quelle influence l'attitude des élèves pourrait-elle avoir sur le rendement des élèves (voir les résultats des questionnaires)?
- Discutez avec la personne à la direction de l'école ou à la présidence du conseil d'école des objectifs d'amélioration du rendement des élèves.

L'Office de la qualité et de la responsabilité en éducation est un organisme indépendant qui rassemble des renseignements sur le rendement des élèves à l'aide d'évaluations à l'échelle de la province.

Pour en savoir plus au sujet de l'OQRE, visitez [www.oqre.on.ca](http://www.oqre.on.ca).

# Test provincial de compétences linguistiques, 2016-2017

## Informations contextuelles

Ces informations fournissent un contexte pour interpréter les résultats de l'école.

	École		Conseil scolaire		Province	
<b>Inscription</b>						
Nombre d'élèves admissibles pour la première fois	172		1 295		5 696	
Nombre d'écoles ayant des élèves admissibles pour la première fois	s. o.		12		103	
Nombre d'élèves ayant bénéficié d'une exemption	0		4		60	
	n	%	n	%	n	%
<b>Participation au test</b>						
De tous les élèves admissibles pour la première fois, ceux qui ont participé pleinement au test	170	99 %	1 264	98 %	5 396	95 %
De tous les élèves admissibles pour la première fois, ceux qui étaient absents	0	0 %	9	1 %	64	1 %
De tous les élèves admissibles pour la première fois, ceux qui bénéficiaient d'un report	2	1 %	22	2 %	236	4 %
<b>Sexe<sup>†</sup> Basé sur le nombre d'élèves admissibles pour la première fois</b>						
Filles	84	49 %	662	51 %	2 994	53 %
Garçons	88	51 %	633	49 %	2 702	47 %
Sexe non indiqué	0	0 %	0	0 %	0	0 %
<b>Statut de l'élève<sup>†</sup> Basé sur le nombre d'élèves admissibles pour la première fois</b>						
Élèves bénéficiant d'un soutien ou du programme d'ALF*	0	0 %	35	3 %	70	1 %
Élèves bénéficiant d'un soutien ou du programme d'ALF qui ont bénéficié de dispositions particulières**	0	0 %	26	2 %	41	1 %
Élèves bénéficiant du PANA*	0	0 %	64	5 %	148	3 %
Élèves bénéficiant du PANA qui ont bénéficié de dispositions particulières**	0	0 %	56	4 %	110	2 %
Élèves ayant des besoins particuliers (excluant les élèves surdoués)*	33	19 %	225	17 %	1 192	21 %
Élèves ayant des besoins particuliers et bénéficiant d'adaptations (excluant les élèves surdoués)**	33	19 %	212	17 %	980	18 %
<b>Type de cours de français<sup>†</sup> Basé sur le nombre d'élèves admissibles pour la première fois</b>						
Théorique	134	78 %	1 008	78 %	4 272	75 %
Appliqué	37	22 %	250	19 %	1 235	22 %
Élaboré à l'échelon local	0	0 %	21	2 %	128	2 %
ALF/PANA	0	0 %	10	1 %	23	<1 %
Autre	1	1 %	6	<1 %	38	1 %
<b>Antécédents linguistiques<sup>††</sup> Données tirées du Questionnaire à l'intention de l'élève</b>						
	Nombre d'élèves ayant répondu :		162		1 161	
					5 092	
Première langue apprise à la maison autre que le français	46	28 %	488	42 %	2 346	46 %
Seulement ou surtout en français	48	30 %	251	22 %	1 065	21 %
Aussi souvent en français que dans une autre langue (ou que dans plusieurs autres langues)	72	44 %	466	40 %	1 859	37 %
Seulement ou surtout dans une autre langue (ou dans plusieurs langues)	41	25 %	429	37 %	2 087	41 %

† Les données contextuelles sont fournies par les écoles ou les conseils scolaires au moyen du système de collecte de données sur les élèves. Il peut manquer certaines données qui n'ont pas été fournies par les écoles ou les conseils scolaires.

\* Voir l'explication des termes.

\*\* Les nombres et les pourcentages sont fondés sur les élèves ayant participé à l'administration du test de mars, lequel offrait toutes les adaptations ou dispositions particulières autorisées. Ces données ont été recueillies à l'aide du système de collecte de données de l'OQRE.

†† Les données contextuelles relatives à la partie « Antécédents linguistiques » sont tirées du Questionnaire à l'intention de l'élève rempli par les élèves. Il peut manquer certaines données qui n'ont pas été fournies par les élèves.

## Test provincial de compétences linguistiques, 2016-2017

## Informations contextuelles (suite)

	École		Conseil scolaire		Province	
<b>Date à laquelle l'élève s'est inscrit(e) à l'école actuelle<sup>†</sup></b>						
Année du test	15	9 %	189	15 %	498	9 %
Une année avant le test	157	91 %	1 088	84 %	5 157	91 %
Deux années avant le test	0	0 %	0	0 %	0	0 %
Trois années ou plus avant le test	0	0 %	0	0 %	3	<1 %
Données non disponibles	0	0 %	18	1 %	38	1 %
<b>Date à laquelle l'élève s'est inscrit(e) au conseil scolaire actuel<sup>†</sup></b>						
Année du test	6	3 %	92	7 %	336	6 %
Une année avant le test	10	6 %	74	6 %	491	9 %
Deux années avant le test	3	2 %	38	3 %	190	3 %
Trois années ou plus avant le test	151	88 %	1 071	83 %	4 637	81 %
Données non disponibles	2	1 %	20	2 %	42	1 %

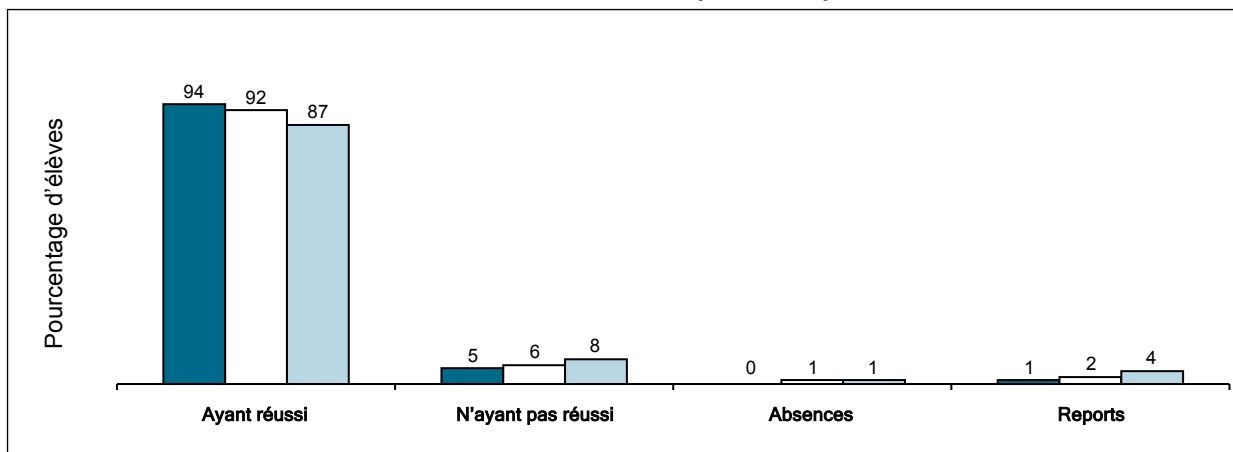
† Les données contextuelles sont fournies par les écoles ou les conseils scolaires au moyen du système de collecte de données sur les élèves. Il peut manquer certaines données qui n'ont pas été fournies par les écoles ou les conseils scolaires.

# Test provincial de compétences linguistiques, 2016-2017

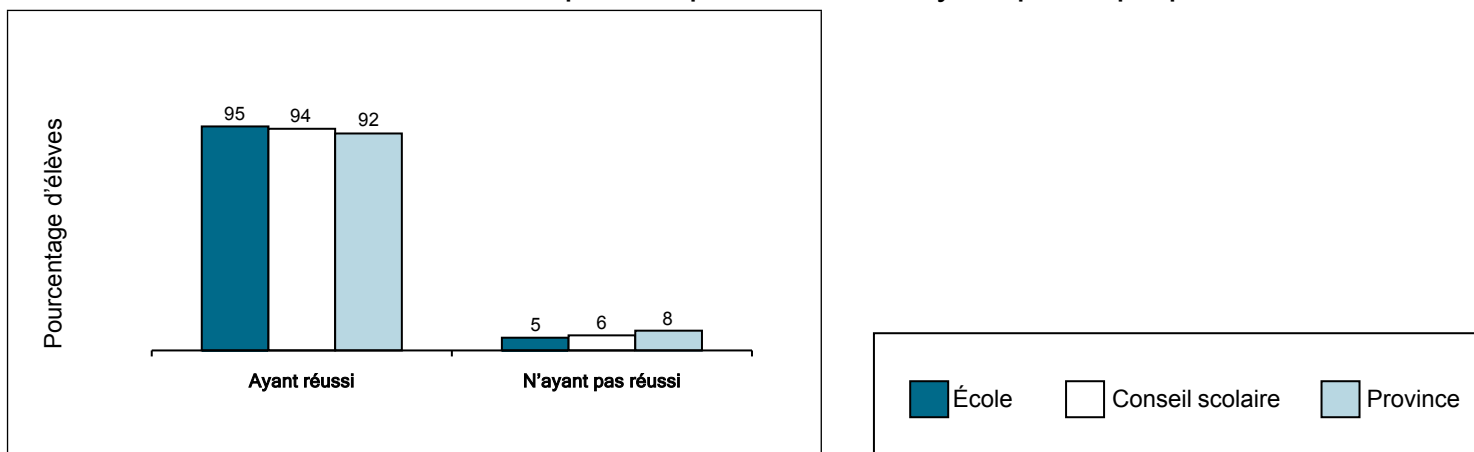
## Résultats de tous les élèves\*

Résultats de tous les élèves Élèves admissibles pour la première fois							
	Tous les élèves			Élèves ayant participé pleinement			
	École n = 172	Conseil scolaire n = 1 295	Province n = 5 696	École n = 170	Conseil scolaire n = 1 264	Province n = 5 396	
Ayant réussi	162	94 %	92 %	87 %	95 %	94 %	92 %
N'ayant pas réussi	8	5 %	6 %	8 %	5 %	6 %	8 %
<b>Ayant participé pleinement</b>	<b>170</b>	<b>99 %</b>	<b>98 %</b>	<b>95 %</b>			
Absences	0	0 %	1 %	1 %			
Reports	2	1 %	2 %	4 %			

## Résultats de tous les élèves admissibles pour la première fois\*



## Résultats des élèves admissibles pour la première fois ayant participé pleinement\*



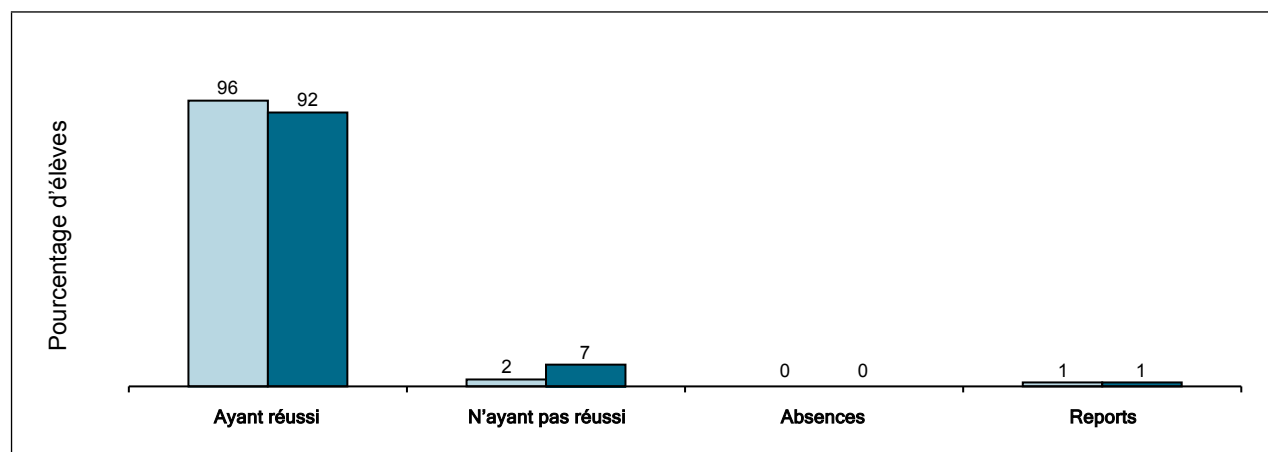
\* Les pourcentages ayant été arrondis, la somme des pourcentages dans les tableaux et les diagrammes à bandes n'égalent pas toujours 100.

## Test provincial de compétences linguistiques, 2016-2017

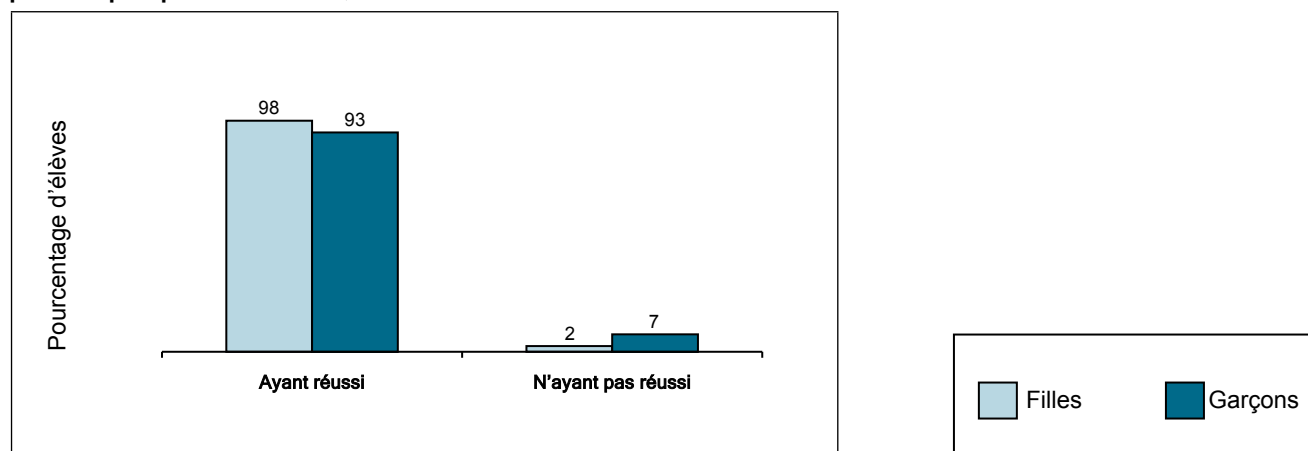
## Résultats au niveau de l'école selon le sexe\*†

Résultats au niveau de l'école selon le sexe Élèves admissibles pour la première fois						
	Tous les élèves				Élèves ayant participé pleinement	
	Filles <i>n</i> = 84		Garçons <i>n</i> = 88		Filles <i>n</i> = 83	Garçons <i>n</i> = 87
Ayant réussi	81	96 %	81	92 %	98 %	93 %
N'ayant pas réussi	2	2 %	6	7 %	2 %	7 %
<b>Ayant participé pleinement</b>	<b>83</b>	<b>99 %</b>	<b>87</b>	<b>99 %</b>		
Absences	0	0 %	0	0 %		
Reports	1	1 %	1	1 %		

## Résultats au niveau de l'école de tous les élèves admissibles pour la première fois, selon le sexe\*†



## Résultats au niveau de l'école des élèves admissibles pour la première fois ayant participé pleinement, selon le sexe\*†



\* Les pourcentages ayant été arrondis, la somme des pourcentages dans les tableaux et les diagrammes à bandes n'égalent pas toujours 100.

† Ces résultats comprennent uniquement les élèves pour qui les données selon le sexe étaient disponibles.

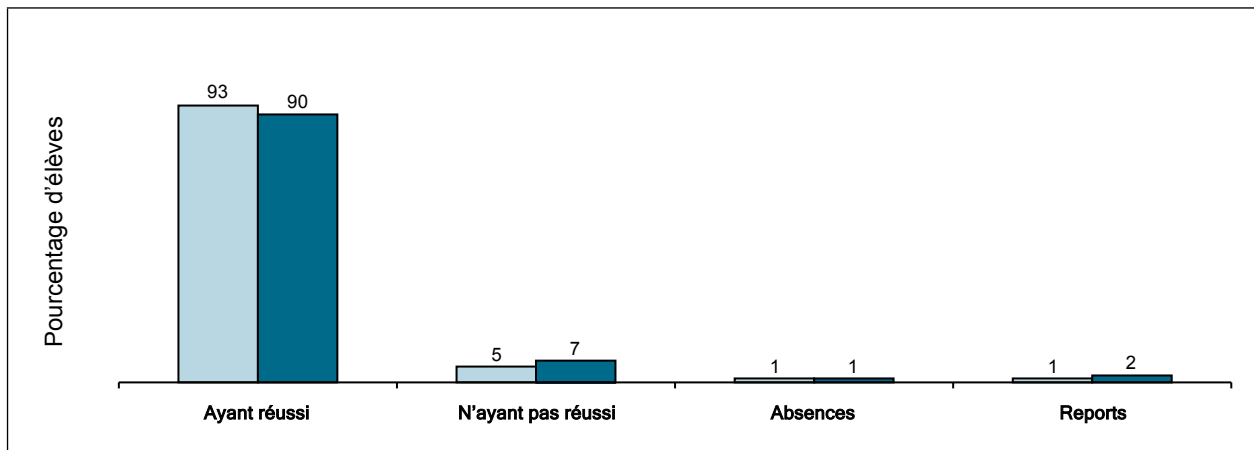


## Test provincial de compétences linguistiques, 2016-2017

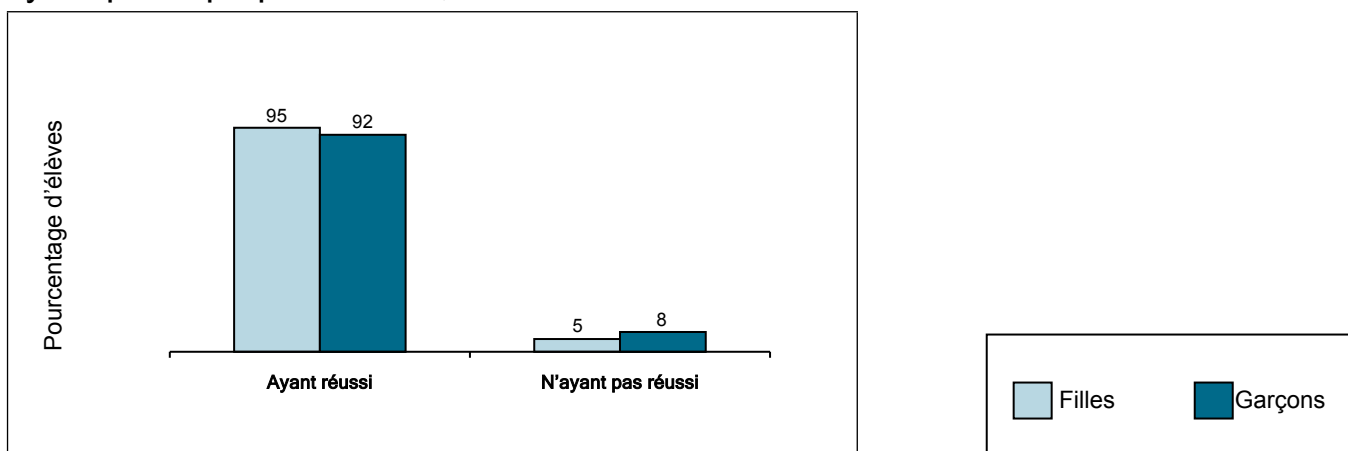
## Résultats au niveau du conseil scolaire selon le sexe\*†

Résultats au niveau du conseil scolaire selon le sexe Élèves admissibles pour la première fois						
	Tous les élèves				Élèves ayant participé pleinement	
	Filles <i>n</i> = 662		Garçons <i>n</i> = 633		Filles <i>n</i> = 649	Garçons <i>n</i> = 615
Ayant réussi	618	93 %	568	90 %	95 %	92 %
N'ayant pas réussi	31	5 %	47	7 %	5 %	8 %
<b>Ayant participé pleinement</b>	<b>649</b>	<b>98 %</b>	<b>615</b>	<b>97 %</b>		
Absences	5	1 %	4	1 %		
Reports	8	1 %	14	2 %		

## Résultats au niveau du conseil scolaire de tous les élèves admissibles pour la première fois, selon le sexe\*†



## Résultats au niveau du conseil scolaire des élèves admissibles pour la première fois ayant participé pleinement, selon le sexe\*†



\* Les pourcentages ayant été arrondis, la somme des pourcentages dans les tableaux et les diagrammes à bandes n'égalent pas toujours 100.

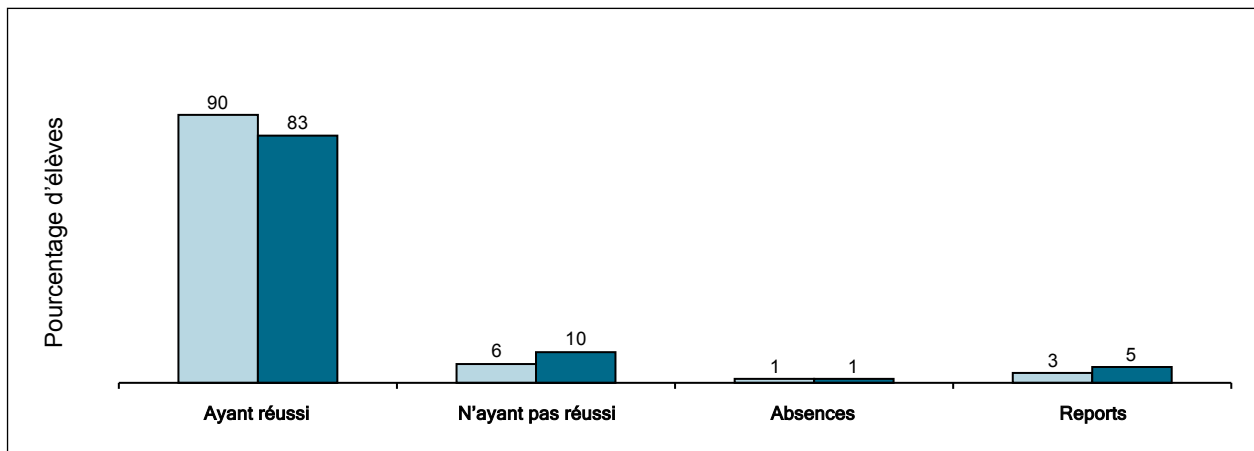
† Ces résultats comprennent uniquement les élèves pour qui les données selon le sexe étaient disponibles.

## Test provincial de compétences linguistiques, 2016-2017

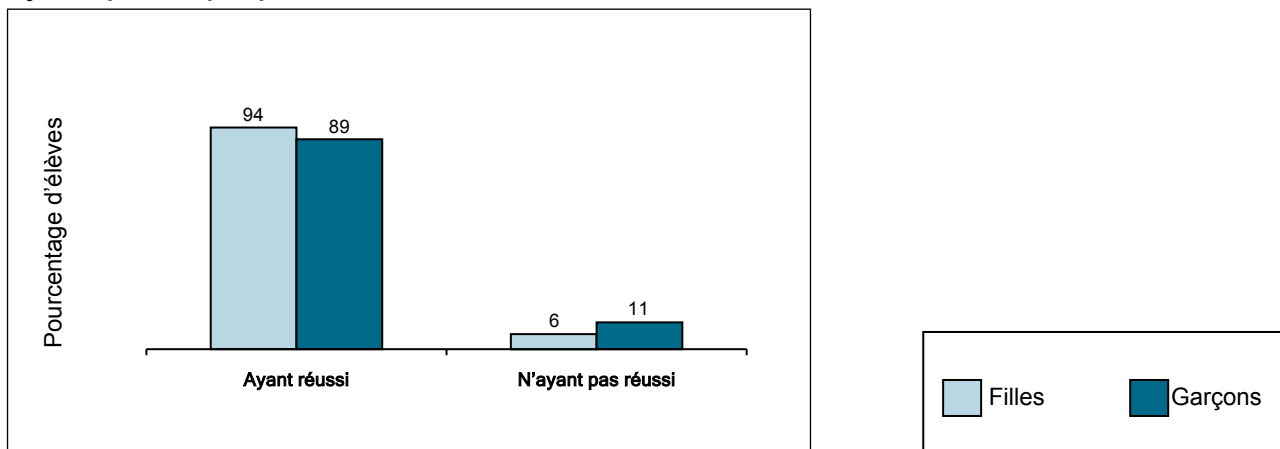
## Résultats au niveau de la province selon le sexe\*†

Résultats au niveau de la province selon le sexe Élèves admissibles pour la première fois						
	Tous les élèves				Élèves ayant participé pleinement	
	Filles <i>n</i> = 2 994		Garçons <i>n</i> = 2 702		Filles <i>n</i> = 2 872	Garçons <i>n</i> = 2 524
Ayant réussi	2 697	90 %	2 243	83 %	94 %	89 %
N'ayant pas réussi	175	6 %	281	10 %	6 %	11 %
<b>Ayant participé pleinement</b>	<b>2 872</b>	<b>96 %</b>	<b>2 524</b>	<b>93 %</b>		
Absences	30	1 %	34	1 %		
Reports	92	3 %	144	5 %		

## Résultats au niveau de la province de tous les élèves admissibles pour la première fois, selon le sexe\*†



## Résultats au niveau de la province des élèves admissibles pour la première fois ayant participé pleinement, selon le sexe\*†



\* Les pourcentages ayant été arrondis, la somme des pourcentages dans les tableaux et les diagrammes à bandes n'égalent pas toujours 100.

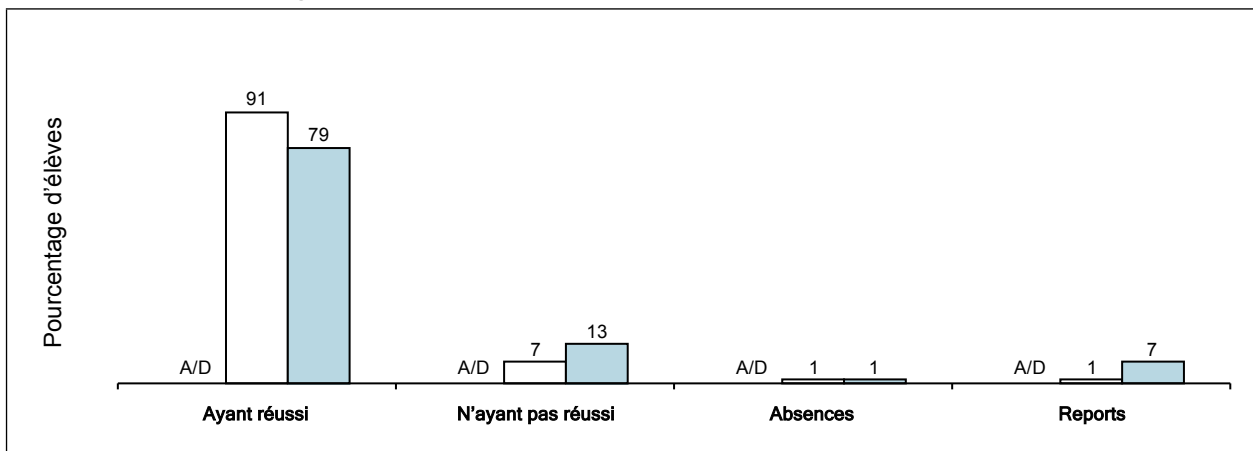
† Ces résultats comprennent uniquement les élèves pour qui les données selon le sexe étaient disponibles.

## Test provincial de compétences linguistiques, 2016-2017

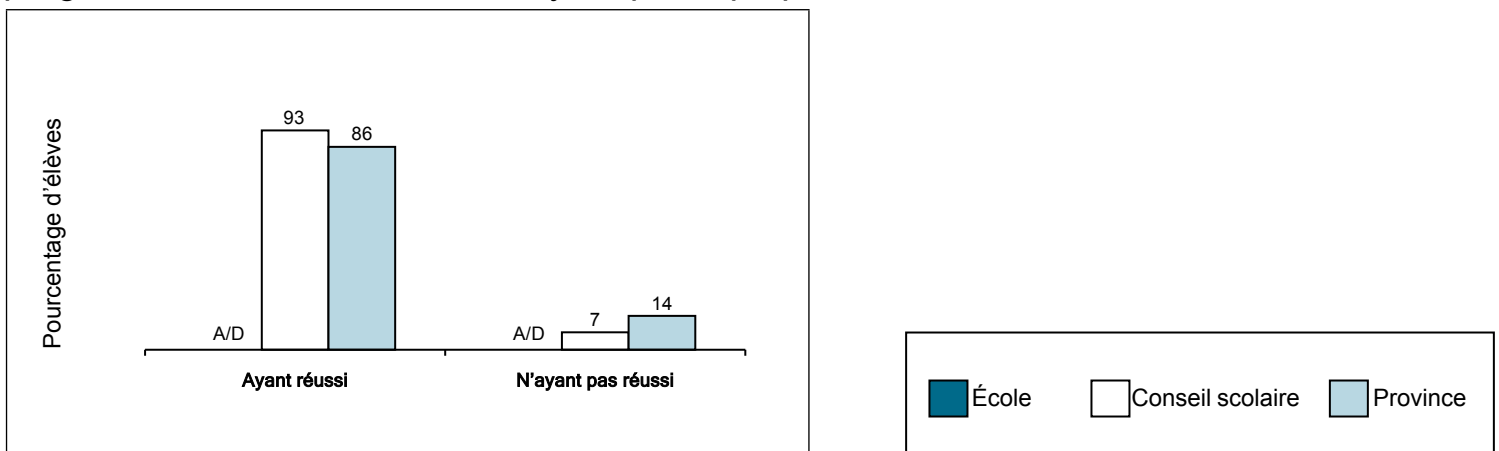
### Résultats des élèves bénéficiant d'un soutien ou du programme d'ALF ou du PANA\*

Résultats des élèves bénéficiant d'un soutien ou du programme d'ALF ou du PANA Élèves admissibles pour la première fois						
	Tous les élèves			Élèves ayant participé pleinement		
	École <i>n = A/D</i>	Conseil scolaire <i>n = 99</i>	Province <i>n = 218</i>	École <i>n = A/D</i>	Conseil scolaire <i>n = 97</i>	Province <i>n = 201</i>
Ayant réussi	A/D	A/D	91 %	79 %	A/D	86 %
N'ayant pas réussi	A/D	A/D	7 %	13 %	A/D	14 %
<b>Ayant participé pleinement</b>	A/D	A/D	<b>98 %</b>	<b>92 %</b>		
Absences	A/D	A/D	1 %	1 %		
Reports	A/D	A/D	1 %	7 %		

### Résultats de tous les élèves admissibles pour la première fois bénéficiant d'un soutien ou du programme d'ALF ou du PANA\*



### Résultats des élèves admissibles pour la première fois bénéficiant d'un soutien ou du programme d'ALF ou du PANA ayant participé pleinement\*



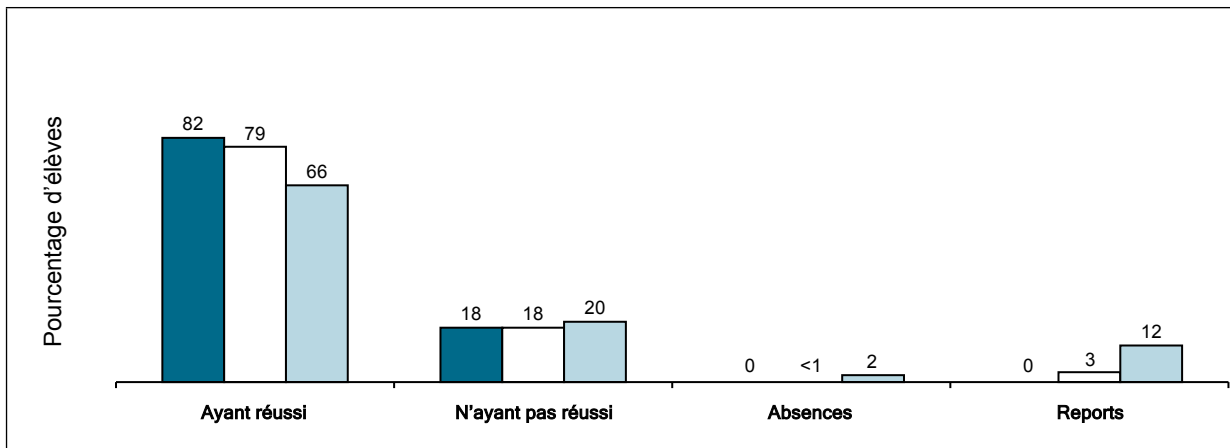
\* Les pourcentages ayant été arrondis, la somme des pourcentages dans les tableaux et les diagrammes à bandes n'égale pas toujours 100.

## Test provincial de compétences linguistiques, 2016-2017

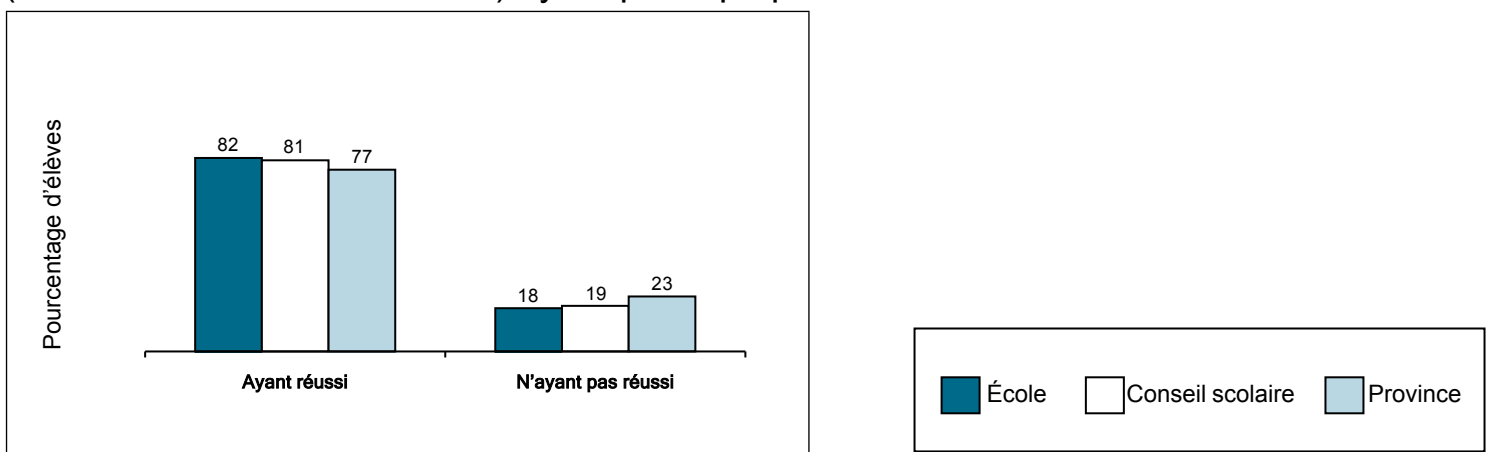
## Résultats des élèves ayant des besoins particuliers (excluant les élèves surdoués)\*

Résultats des élèves ayant des besoins particuliers (excluant les élèves surdoués) Élèves admissibles pour la première fois							
	Tous les élèves			Élèves ayant participé pleinement			
	École n = 33	Conseil scolaire n = 225	Province n = 1 192	École n = 33	Conseil scolaire n = 218	Province n = 1 027	
Ayant réussi	27	82 %	79 %	66 %	82 %	81 %	77 %
N'ayant pas réussi	6	18 %	18 %	20 %	18 %	19 %	23 %
<b>Ayant participé pleinement</b>	<b>33</b>	<b>100 %</b>	<b>97 %</b>	<b>86 %</b>			
Absences	0	0 %	<1 %	2 %			
Reports	0	0 %	3 %	12 %			

## Résultats de tous les élèves admissibles pour la première fois ayant des besoins particuliers (excluant les élèves surdoués)\*



## Résultats des élèves admissibles pour la première fois ayant des besoins particuliers (excluant les élèves surdoués) ayant participé pleinement\*



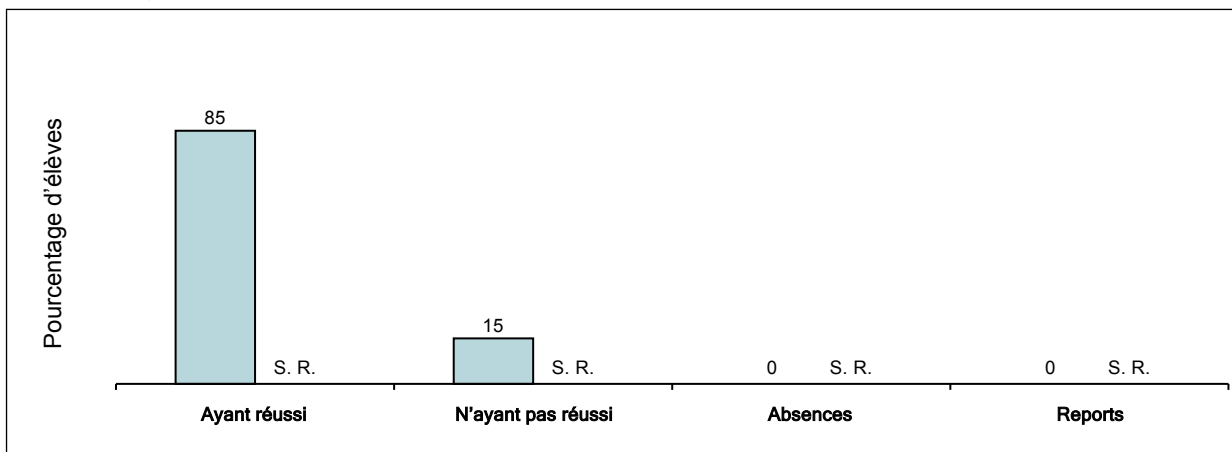
\* Les pourcentages ayant été arrondis, la somme des pourcentages dans les tableaux et les diagrammes à bandes n'égalent pas toujours 100.

## Test provincial de compétences linguistiques, 2016-2017

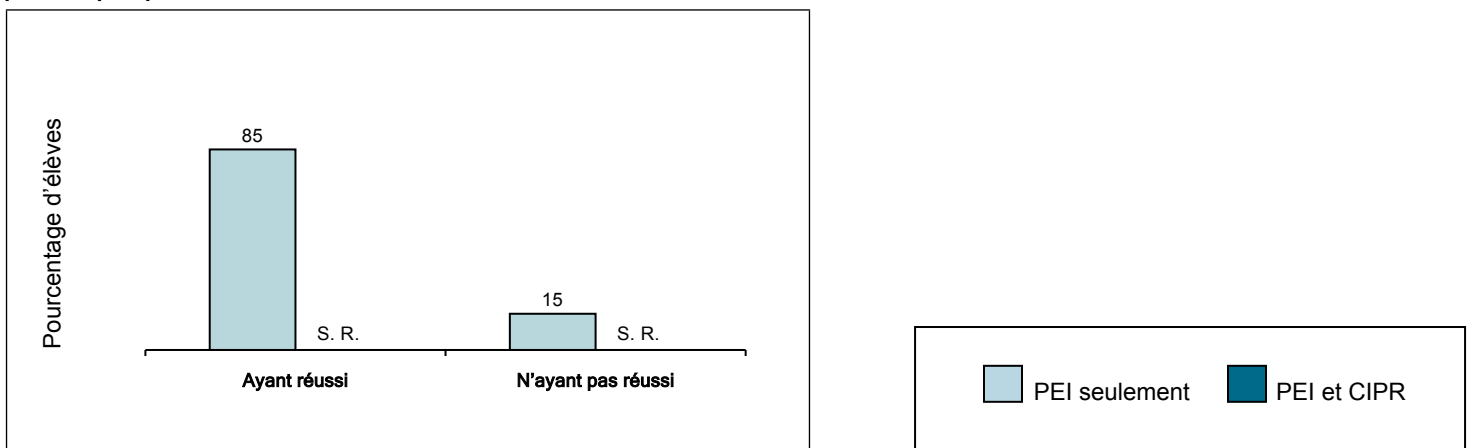
Résultats au niveau de l'école des élèves ayant des besoins particuliers bénéficiant d'adaptations (excluant les élèves surdoués)\*†

	Résultats au niveau de l'école des élèves ayant des besoins particuliers bénéficiant d'adaptations (excluant les élèves surdoués) Élèves admissibles pour la première fois			
	Tous les élèves		Élèves ayant participé pleinement	
	PEI seulement <i>n</i> = 27	PEI et CIPR <i>n</i> = S. R.	PEI seulement <i>n</i> = 27	PEI et CIPR <i>n</i> = S. R.
Ayant réussi	23	85 %	S. R.	S. R.
N'ayant pas réussi	4	15 %	S. R.	S. R.
<b>Ayant participé pleinement</b>	<b>27</b>	<b>100 %</b>	<b>S. R.</b>	<b>S. R.</b>
Absences	0	0 %	S. R.	S. R.
Reports	0	0 %	S. R.	S. R.

Résultats au niveau de l'école de tous les élèves admissibles pour la première fois ayant des besoins particuliers bénéficiant d'adaptations (excluant les élèves surdoués)\*



Résultats au niveau de l'école des élèves admissibles pour la première fois ayant des besoins particuliers bénéficiant d'adaptations (excluant les élèves surdoués) ayant participé pleinement\*



\* Les pourcentages ayant été arrondis, la somme des pourcentages dans les tableaux et les diagrammes à bandes n'égalent pas toujours 100.

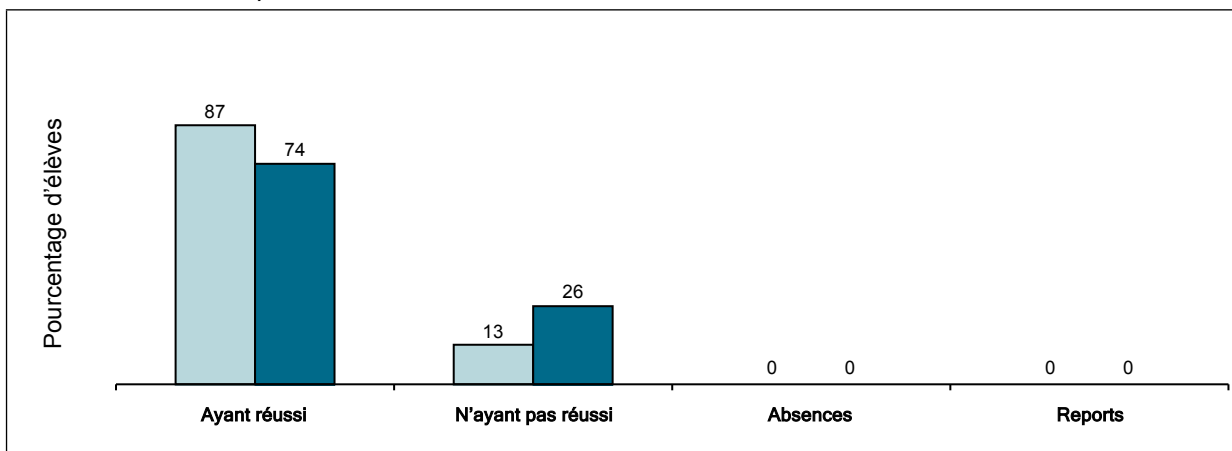
† Pourcentages fondés sur le nombre d'élèves ayant participé pleinement à l'administration du test de mars.

## Test provincial de compétences linguistiques, 2016-2017

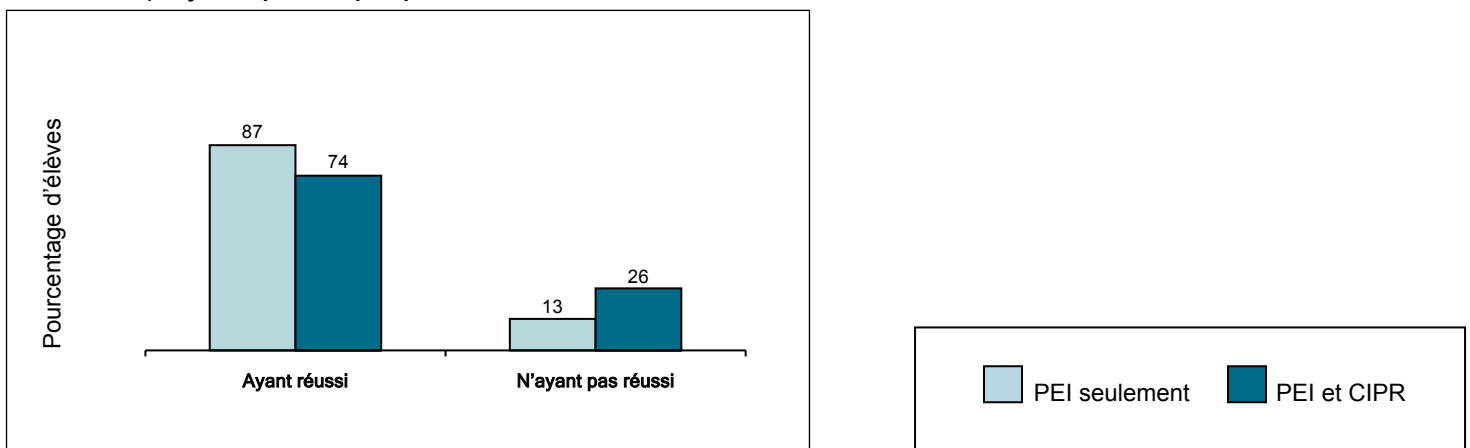
Résultats au niveau du conseil scolaire des élèves ayant des besoins particuliers bénéficiant d'adaptations (excluant les élèves surdoués)\*†

Résultats au niveau du conseil scolaire des élèves ayant des besoins particuliers bénéficiant d'adaptations (excluant les élèves surdoués) Élèves admissibles pour la première fois						
	Tous les élèves				Élèves ayant participé pleinement	
	PEI seulement <i>n</i> = 121		PEI et CIPR <i>n</i> = 91		PEI seulement <i>n</i> = 121	PEI et CIPR <i>n</i> = 91
Ayant réussi	105	87 %	67	74 %	87 %	74 %
N'ayant pas réussi	16	13 %	24	26 %	13 %	26 %
<b>Ayant participé pleinement</b>	<b>121</b>	<b>100 %</b>	<b>91</b>	<b>100 %</b>		
Absences	0	0 %	0	0 %		
Reports	0	0 %	0	0 %		

Résultats au niveau du conseil scolaire de tous les élèves admissibles pour la première fois ayant des besoins particuliers bénéficiant d'adaptations (excluant les élèves surdoués)\*



Résultats au niveau du conseil scolaire des élèves admissibles pour la première fois ayant des besoins particuliers bénéficiant d'adaptations (excluant les élèves surdoués) ayant participé pleinement\*



\* Les pourcentages ayant été arrondis, la somme des pourcentages dans les tableaux et les diagrammes à bandes n'égale pas toujours 100.

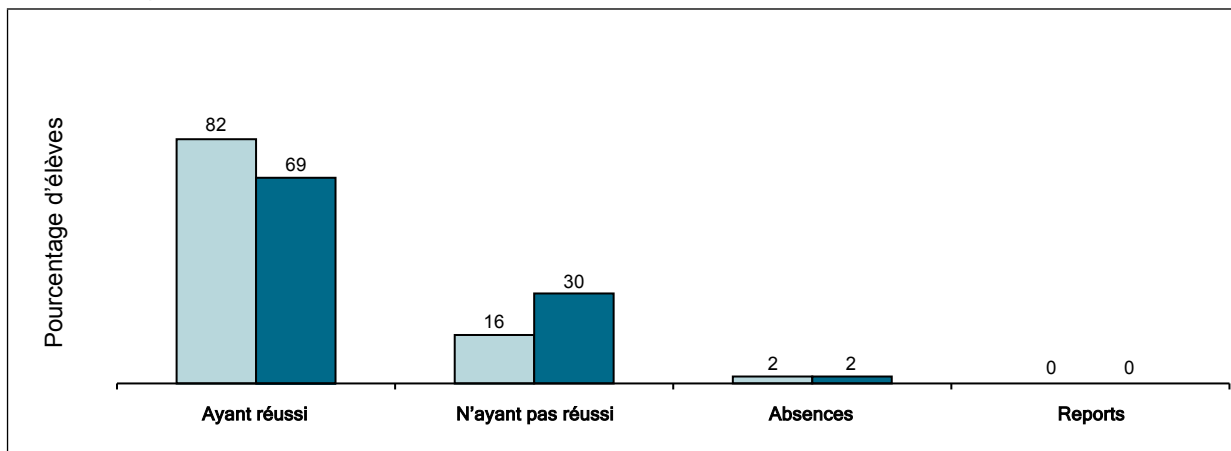
† Pourcentages fondés sur le nombre d'élèves ayant participé pleinement à l'administration du test de mars.

## Test provincial de compétences linguistiques, 2016-2017

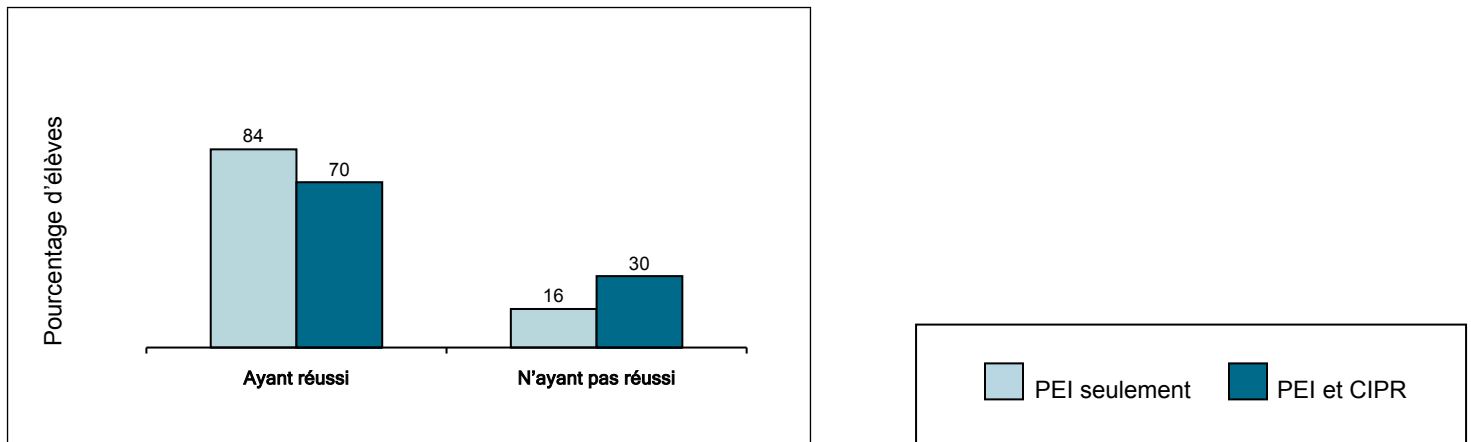
Résultats au niveau de la province des élèves ayant des besoins particuliers bénéficiant d'adaptations (excluant les élèves surdoués)\*†

Résultats au niveau de la province des élèves ayant des besoins particuliers bénéficiant d'adaptations (excluant les élèves surdoués) Élèves admissibles pour la première fois						
	Tous les élèves				Élèves ayant participé pleinement	
	PEI seulement <i>n</i> = 458		PEI et CIPR <i>n</i> = 538		PEI seulement <i>n</i> = 451	PEI et CIPR <i>n</i> = 529
Ayant réussi	377	82 %	370	69 %	84 %	70 %
N'ayant pas réussi	74	16 %	159	30 %	16 %	30 %
<b>Ayant participé pleinement</b>	<b>451</b>	<b>98 %</b>	<b>529</b>	<b>98 %</b>		
Absences	7	2 %	9	2 %		
Reports	0	0 %	0	0 %		

Résultats au niveau de la province de tous les élèves admissibles pour la première fois ayant des besoins particuliers bénéficiant d'adaptations (excluant les élèves surdoués)\*



Résultats au niveau de la province des élèves admissibles pour la première fois ayant des besoins particuliers bénéficiant d'adaptations (excluant les élèves surdoués) ayant participé pleinement\*



\* Les pourcentages ayant été arrondis, la somme des pourcentages dans les tableaux et les diagrammes à bandes n'égalent pas toujours 100.

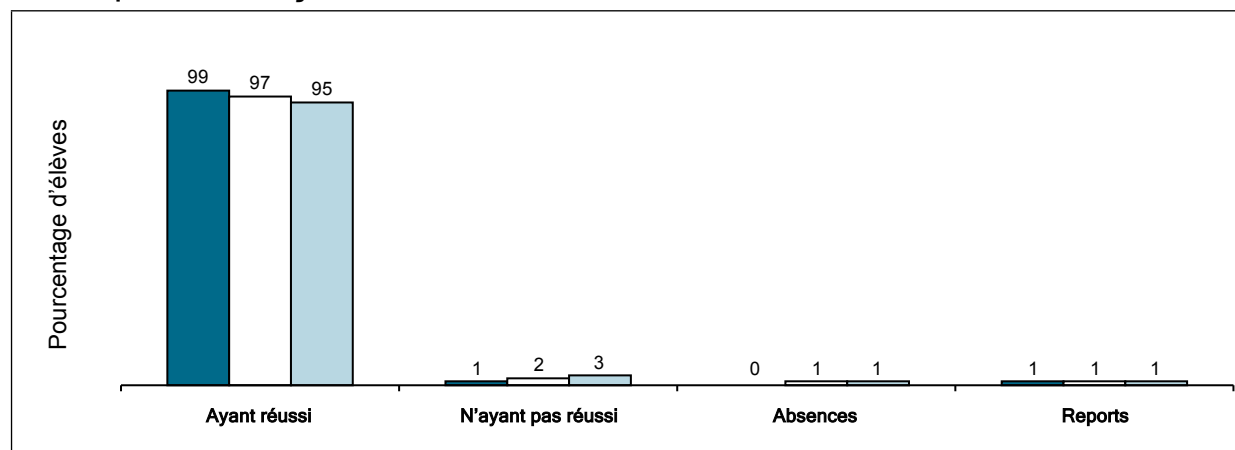
† Pourcentages fondés sur le nombre d'élèves ayant participé pleinement à l'administration du test de mars.

## Test provincial de compétences linguistiques, 2016-2017

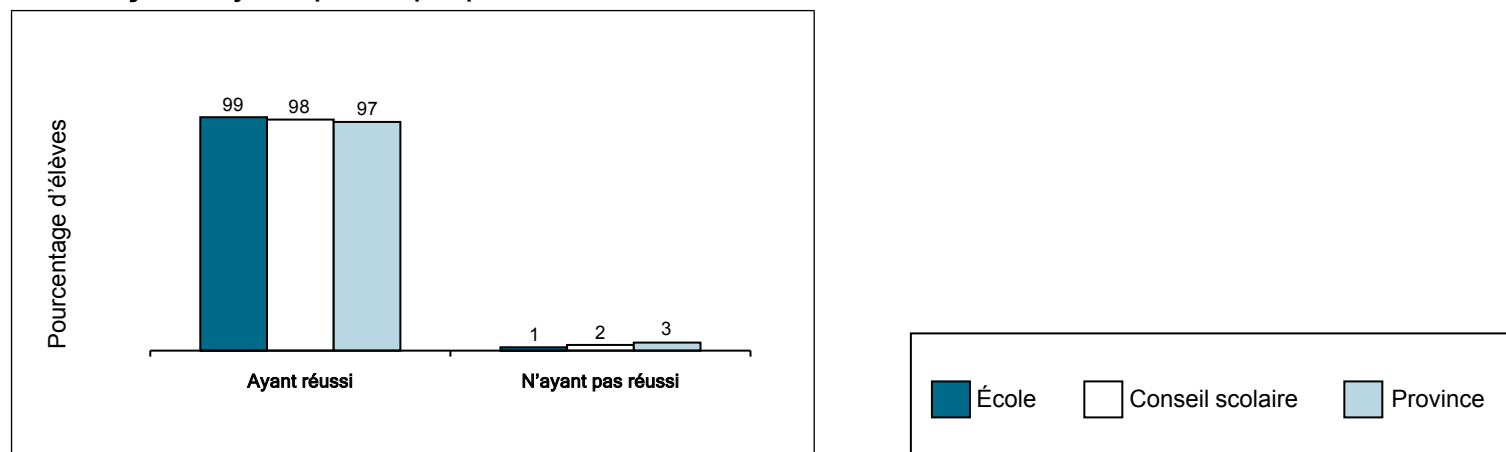
## Résultats des élèves inscrits à un cours théorique de français\*

Résultats des élèves inscrits à un cours théorique de français Élèves admissibles pour la première fois						
	Tous les élèves			Élèves ayant participé pleinement		
	École <i>n</i> = 134	Conseil scolaire <i>n</i> = 1 008	Province <i>n</i> = 4 272	École <i>n</i> = 133	Conseil scolaire <i>n</i> = 996	Province <i>n</i> = 4 194
Ayant réussi	132	99 %	97 %	95 %	99 %	98 %
N'ayant pas réussi	1	1 %	2 %	3 %	1 %	2 %
<b>Ayant participé pleinement</b>	<b>133</b>	<b>99 %</b>	<b>99 %</b>	<b>98 %</b>		
Absences	0	0 %	1 %	1 %		
Reports	1	1 %	1 %	1 %		

## Résultats de tous les élèves admissibles pour la première fois inscrits à un cours théorique de français\*



## Résultats des élèves admissibles pour la première fois inscrits à un cours théorique de français, ayant participé pleinement\*



\* Les pourcentages ayant été arrondis, la somme des pourcentages dans les tableaux et les diagrammes à bandes n'égalent pas toujours 100.

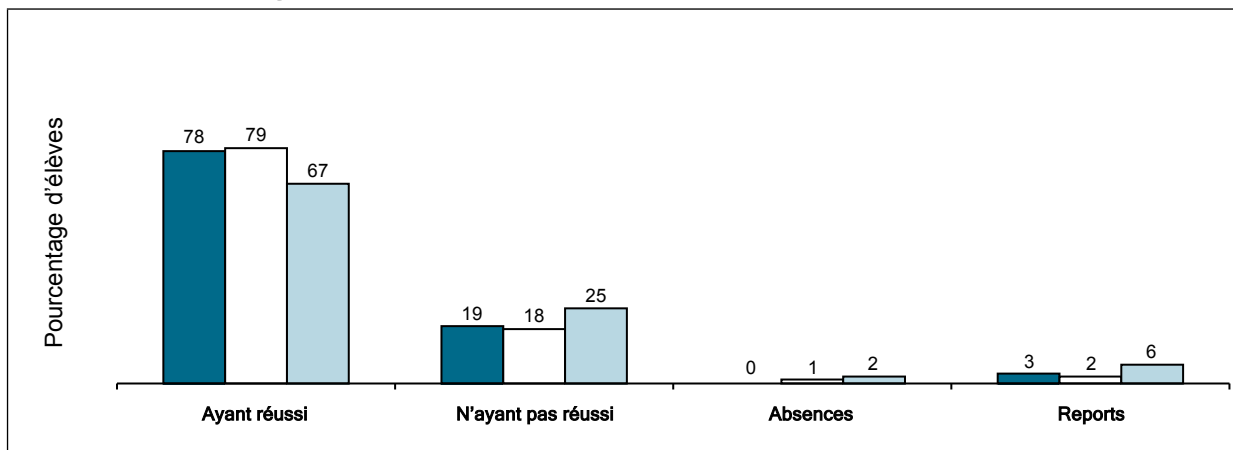


## Test provincial de compétences linguistiques, 2016-2017

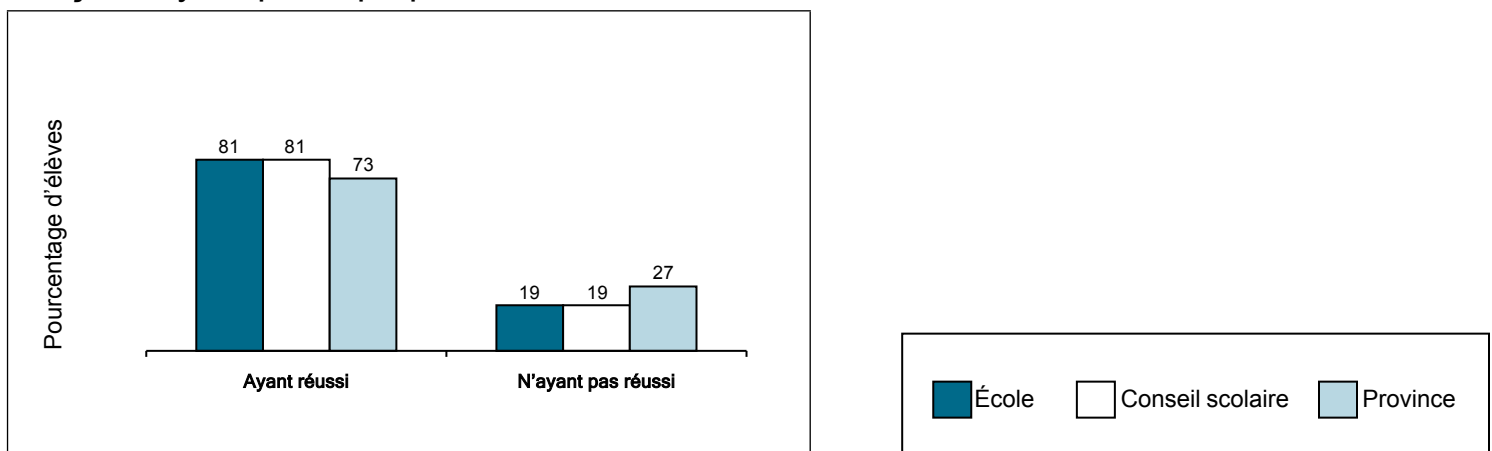
### Résultats des élèves inscrits à un cours appliqué de français\*

Résultats des élèves inscrits à un cours appliqué de français Élèves admissibles pour la première fois							
	Tous les élèves			Élèves ayant participé pleinement			
	École n = 37	Conseil scolaire n = 250	Province n = 1 235	École n = 36	Conseil scolaire n = 242	Province n = 1 136	
Ayant réussi	29	78 %	79 %	67 %	81 %	81 %	73 %
N'ayant pas réussi	7	19 %	18 %	25 %	19 %	19 %	27 %
<b>Ayant participé pleinement</b>	<b>36</b>	<b>97 %</b>	<b>97 %</b>	<b>92 %</b>			
Absences	0	0 %	1 %	2 %			
Reports	1	3 %	2 %	6 %			

### Résultats de tous les élèves admissibles pour la première fois inscrits à un cours appliqué de français\*



### Résultats des élèves admissibles pour la première fois inscrits à un cours appliqué de français, ayant participé pleinement\*



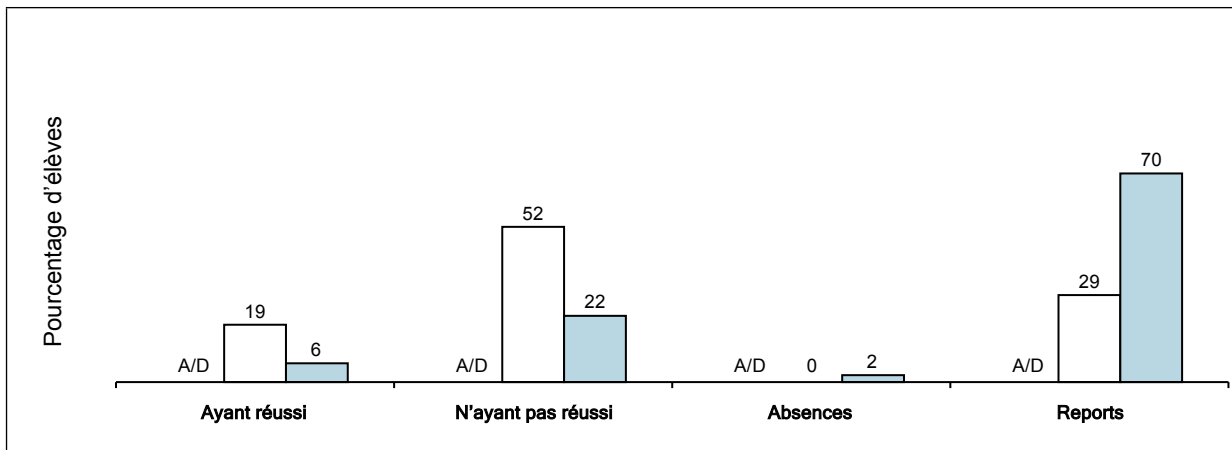
\* Les pourcentages ayant été arrondis, la somme des pourcentages dans les tableaux et les diagrammes à bandes n'égalent pas toujours 100.

## Test provincial de compétences linguistiques, 2016-2017

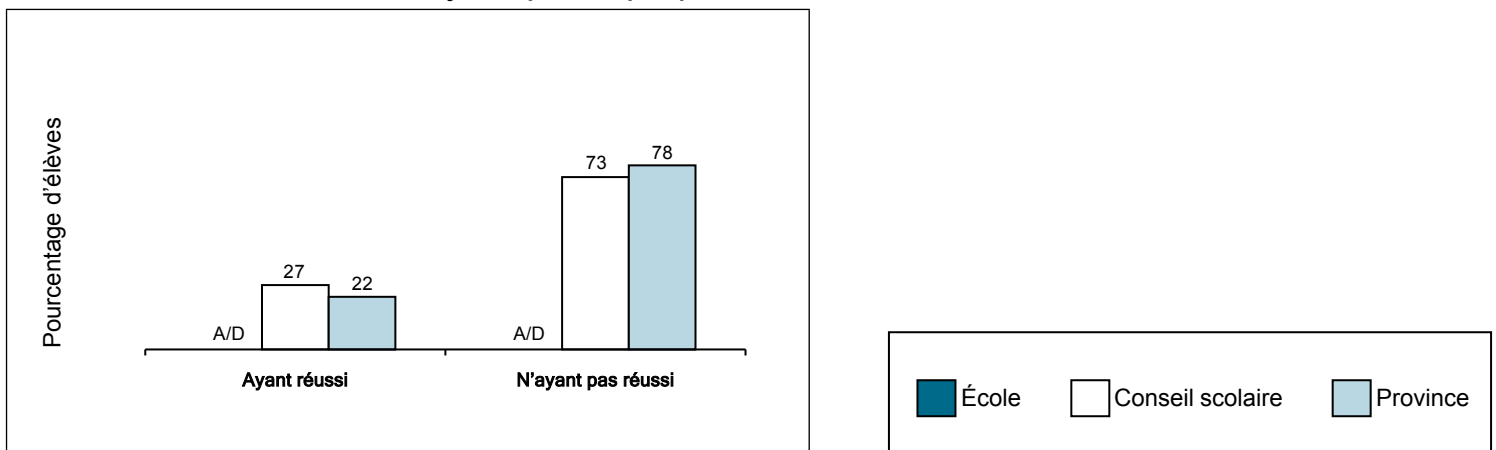
### Résultats des élèves inscrits à un cours de français élaboré à l'échelon local\*

Résultats des élèves inscrits à un cours de français élaboré à l'échelon local Élèves admissibles pour la première fois						
	Tous les élèves			Élèves ayant participé pleinement		
	École <i>n = A/D</i>	Conseil scolaire <i>n = 21</i>	Province <i>n = 128</i>	École <i>n = A/D</i>	Conseil scolaire <i>n = 15</i>	Province <i>n = 36</i>
Ayant réussi	A/D	A/D	19 %	6 %	A/D	27 %
N'ayant pas réussi	A/D	A/D	52 %	22 %	A/D	73 %
<b>Ayant participé pleinement</b>	<b>A/D</b>	<b>A/D</b>	<b>71 %</b>	<b>28 %</b>		
Absences	A/D	A/D	0 %	2 %		
Reports	A/D	A/D	29 %	70 %		

### Résultats de tous les élèves admissibles pour la première fois inscrits à un cours de français élaboré à l'échelon local\*



### Résultats des élèves admissibles pour la première fois inscrits à un cours de français élaboré à l'échelon local, ayant participé pleinement\*



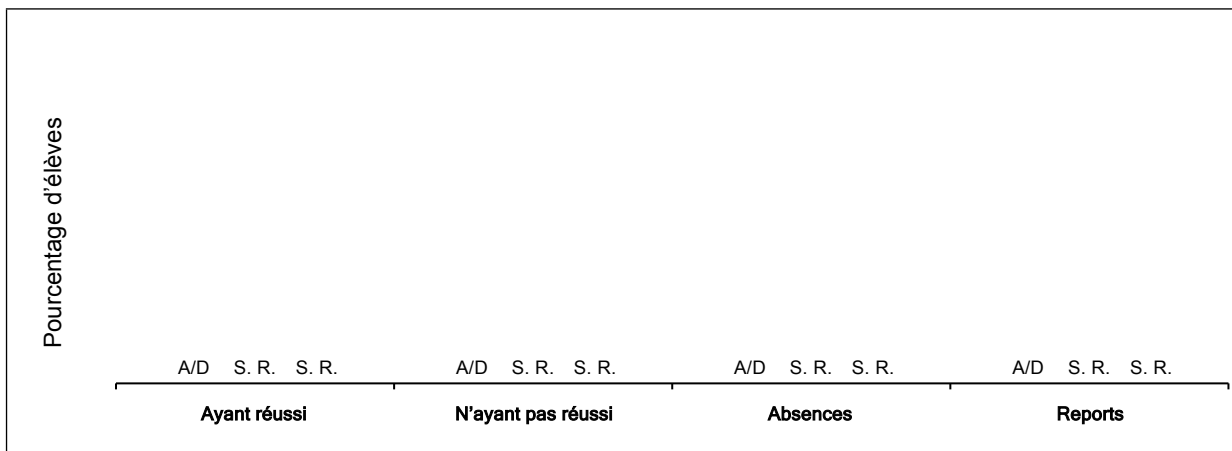
\* Les pourcentages ayant été arrondis, la somme des pourcentages dans les tableaux et les diagrammes à bandes n'égalent pas toujours 100.

## Test provincial de compétences linguistiques, 2016-2017

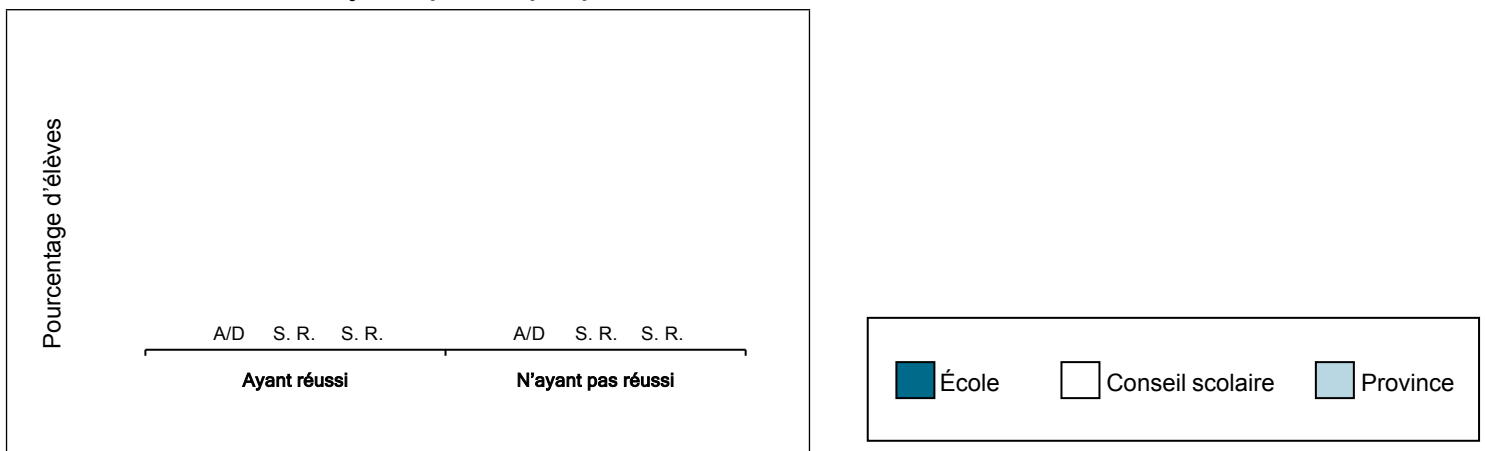
### Résultats des élèves inscrits au programme d'ALF ou au PANA\*

Résultats des élèves inscrits au programme d'ALF ou au PANA Élèves admissibles pour la première fois							
	Tous les élèves				Élèves ayant participé pleinement		
	École <i>n = A/D</i>		Conseil scolaire <i>n = S. R.</i>	Province <i>n = S. R.</i>	École <i>n = A/D</i>	Conseil scolaire <i>n = S. R.</i>	Province <i>n = S. R.</i>
Ayant réussi	<i>A/D</i>	<i>A/D</i>	<i>S. R.</i>	<i>S. R.</i>	<i>A/D</i>	<i>S. R.</i>	<i>S. R.</i>
N'ayant pas réussi	<i>A/D</i>	<i>A/D</i>	<i>S. R.</i>	<i>S. R.</i>	<i>A/D</i>	<i>S. R.</i>	<i>S. R.</i>
<b>Ayant participé pleinement</b>	<i>A/D</i>	<i>A/D</i>	<i>S. R.</i>	<i>S. R.</i>			
Absences	<i>A/D</i>	<i>A/D</i>	<i>S. R.</i>	<i>S. R.</i>			
Reports	<i>A/D</i>	<i>A/D</i>	<i>S. R.</i>	<i>S. R.</i>			

### Résultats de tous les élèves admissibles pour la première fois inscrits au programme d'ALF ou au PANA\*



### Résultats de tous les élèves admissibles pour la première fois inscrits au programme d'ALF ou au PANA ayant participé pleinement\*



\* Les pourcentages ayant été arrondis, la somme des pourcentages dans les tableaux et les diagrammes à bandes n'égalent pas toujours 100.

## Test provincial de compétences linguistiques, 2016-2017

### Informations contextuelles d'une année à l'autre

Ces informations fournissent un contexte pour interpréter les résultats de l'école de l'administration actuelle et des administrations des années précédentes.

	2012-2013	2013-2014	2014-2015	2015-2016	2016-2017
<b>Inscription</b>					
Nombre d'élèves admissibles pour la première fois	175	164	165	189	172
Nombre d'élèves ayant bénéficié d'une exemption	0	0	0	0	0
<b>Participation au test</b>					
De tous les élèves admissibles pour la première fois, ceux qui ont participé pleinement au test	97 %	99 %	99 %	98 %	99 %
De tous les élèves admissibles pour la première fois, ceux qui étaient absents	0 %	0 %	1 %	0 %	0 %
De tous les élèves admissibles pour la première fois, ceux qui bénéficiaient d'un report	3 %	1 %	1 %	2 %	1 %
<b>Sexe<sup>†</sup> Basé sur le nombre d'élèves admissibles pour la première fois</b>					
Filles	46 %	52 %	45 %	49 %	49 %
Garçons	54 %	48 %	55 %	51 %	51 %
Sexe non indiqué	0 %	0 %	0 %	0 %	0 %
<b>Statut de l'élève<sup>†</sup> Basé sur le nombre d'élèves admissibles pour la première fois</b>					
Élèves bénéficiant d'un soutien ou du programme d'ALF*	0 %	0 %	0 %	0 %	0 %
Élèves bénéficiant d'un soutien ou du programme d'ALF qui ont bénéficié de dispositions particulières**	0 %	0 %	0 %	0 %	0 %
Élèves bénéficiant du PANA*	1 %	1 %	1 %	2 %	0 %
Élèves bénéficiant du PANA qui ont bénéficié de dispositions particulières**	0 %	0 %	0 %	2 %	0 %
Élèves ayant des besoins particuliers (excluant les élèves surdoués)*	18 %	13 %	17 %	16 %	19 %
Élèves ayant des besoins particuliers et bénéficiant d'adaptations (excluant les élèves surdoués)**	15 %	13 %	13 %	16 %	19 %
<b>Type de cours de français<sup>†</sup> Basé sur le nombre d'élèves admissibles pour la première fois</b>					
Théorique	66 %	73 %	71 %	72 %	78 %
Appliqué	33 %	27 %	28 %	26 %	22 %
Élaboré à l'échelon local	0 %	0 %	0 %	0 %	0 %
ALF/PANA	0 %	0 %	0 %	0 %	0 %
Autre	1 %	1 %	1 %	1 %	1 %
<b>Antécédents linguistiques<sup>††</sup> Données tirées du Questionnaire à l'intention de l'élève</b>					
Nombre d'élèves ayant répondu :	158	162	153	184	162
Première langue apprise à la maison autre que le français	30 %	26 %	35 %	33 %	28 %
Parle seulement ou surtout le français à la maison	29 %	27 %	29 %	26 %	30 %
Parle aussi souvent le français qu'une autre langue (ou que d'autres langues) à la maison	47 %	49 %	46 %	45 %	44 %
Parle seulement ou surtout une autre langue (ou d'autres langues) que le français à la maison	22 %	23 %	25 %	29 %	25 %

<sup>†</sup> Les données contextuelles sont fournies par les écoles ou les conseils scolaires au moyen du système de collecte de données sur les élèves. Il peut manquer certaines données qui n'ont pas été fournies par les écoles ou les conseils scolaires.

\* Voir l'explication des termes.

\*\* Pourcentages fondés sur le nombre d'élèves ayant participé pleinement. En 2016-2017, les pourcentages sont fondés sur les élèves ayant participé à l'administration du test de mars, lequel offrait toutes les adaptations ou dispositions particulières autorisées. Ces données ont été recueillies à l'aide du système de collecte de données de l'OQRE.

<sup>††</sup> Les données contextuelles relatives à la partie « Antécédents linguistiques » sont tirées du Questionnaire à l'intention de l'élève rempli par les élèves. Il peut manquer certaines données qui n'ont pas été fournies par les élèves.

## Test provincial de compétences linguistiques, 2016-2017

### Informations contextuelles d'une année à l'autre (suite)

	2012-2013	2013-2014	2014-2015	2015-2016	2016-2017
<b>Date à laquelle l'élève s'est inscrit(e) à l'école actuelle†</b>					
Année du test				10 %	9 %
Une année avant le test				90 %	91 %
Deux années avant le test	Ces items ont été ajoutés en 2015-2016.			0 %	0 %
Trois années ou plus avant le test				0 %	0 %
Données non disponibles				0 %	0 %
<b>Date à laquelle l'élève s'est inscrit(e) au conseil scolaire actuel†</b>					
Année du test				6 %	3 %
Une année avant le test				5 %	6 %
Deux années avant le test	Ces items ont été ajoutés en 2015-2016.			6 %	2 %
Trois années ou plus avant le test				83 %	88 %
Données non disponibles				0 %	1 %

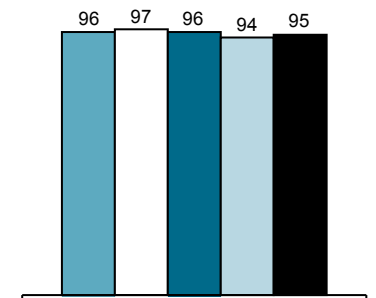
† Les données contextuelles sont fournies par les écoles ou les conseils scolaires au moyen du système de collecte de données sur les élèves. Il peut manquer certaines données qui n'ont pas été fournies par les écoles ou les conseils scolaires.

## Test provincial de compétences linguistiques, 2016-2017

## Résultats d'une année à l'autre : de 2012-2013 à 2016-2017

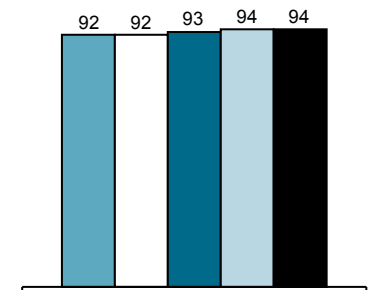
Résultats de l'école d'une année à l'autre*										
	2012-2013		2013-2014		2014-2015		2015-2016		2016-2017	
<i>Tous les élèves</i>	175		164		165		189		172	
<b>Ayant réussi (tous)</b>	164	94 %	158	96 %	156	95 %	173	92 %	162	94 %
N'ayant pas réussi	6	3 %	5	3 %	7	4 %	12	6 %	8	5 %
<b>Ayant participé pleinement</b>	170	97 %	163	99 %	163	99 %	185	98 %	170	99 %
Absences	0	0 %	0	0 %	1	1 %	0	0 %	0	0 %
Reports	5	3 %	1	1 %	1	1 %	4	2 %	2	1 %
<b>Ayant participé pleinement qui ont réussi</b>	164	96 %	158	97 %	156	96 %	173	94 %	162	95 %

Résultats de l'école d'une année à l'autre : Pourcentage des élèves ayant participé pleinement qui ont réussi



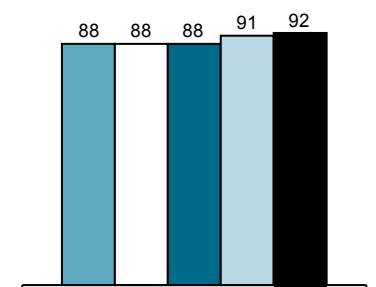
Résultats du conseil scolaire d'une année à l'autre*										
	2012-2013		2013-2014		2014-2015		2015-2016		2016-2017	
<i>Tous les élèves</i>	1 153		1 191		1 248		1 246		1 295	
<b>Ayant réussi (tous)</b>	1 037	90 %	1 057	89 %	1 130	91 %	1 127	90 %	1 186	92 %
N'ayant pas réussi	96	8 %	96	8 %	89	7 %	73	6 %	78	6 %
<b>Ayant participé pleinement</b>	1 133	98 %	1 153	97 %	1 219	98 %	1 200	96 %	1 264	98 %
Absences	2	<1 %	5	<1 %	5	<1 %	7	1 %	9	1 %
Reports	18	2 %	33	3 %	24	2 %	39	3 %	22	2 %
<b>Ayant participé pleinement qui ont réussi</b>	1 037	92 %	1 057	92 %	1 130	93 %	1 127	94 %	1 186	94 %

Résultats du conseil scolaire d'une année à l'autre : Pourcentage des élèves ayant participé pleinement qui ont réussi



Résultats de la province d'une année à l'autre*										
	2012-2013		2013-2014		2014-2015		2015-2016		2016-2017	
<i>Tous les élèves</i>	5 559		5 496		5 651		5 453		5 696	
<b>Ayant réussi (tous)</b>	4 666	84 %	4 551	83 %	4 694	83 %	4 650	85 %	4 940	87 %
N'ayant pas réussi	610	11 %	614	11 %	619	11 %	458	8 %	456	8 %
<b>Ayant participé pleinement</b>	5 276	95 %	5 165	94 %	5 313	94 %	5 108	94 %	5 396	95 %
Absences	40	1 %	59	1 %	60	1 %	54	1 %	64	1 %
Reports	243	4 %	272	5 %	278	5 %	291	5 %	236	4 %
<b>Ayant participé pleinement qui ont réussi</b>	4 666	88 %	4 551	88 %	4 694	88 %	4 650	91 %	4 940	92 %

Résultats de la province d'une année à l'autre : Pourcentage des élèves ayant participé pleinement qui ont réussi



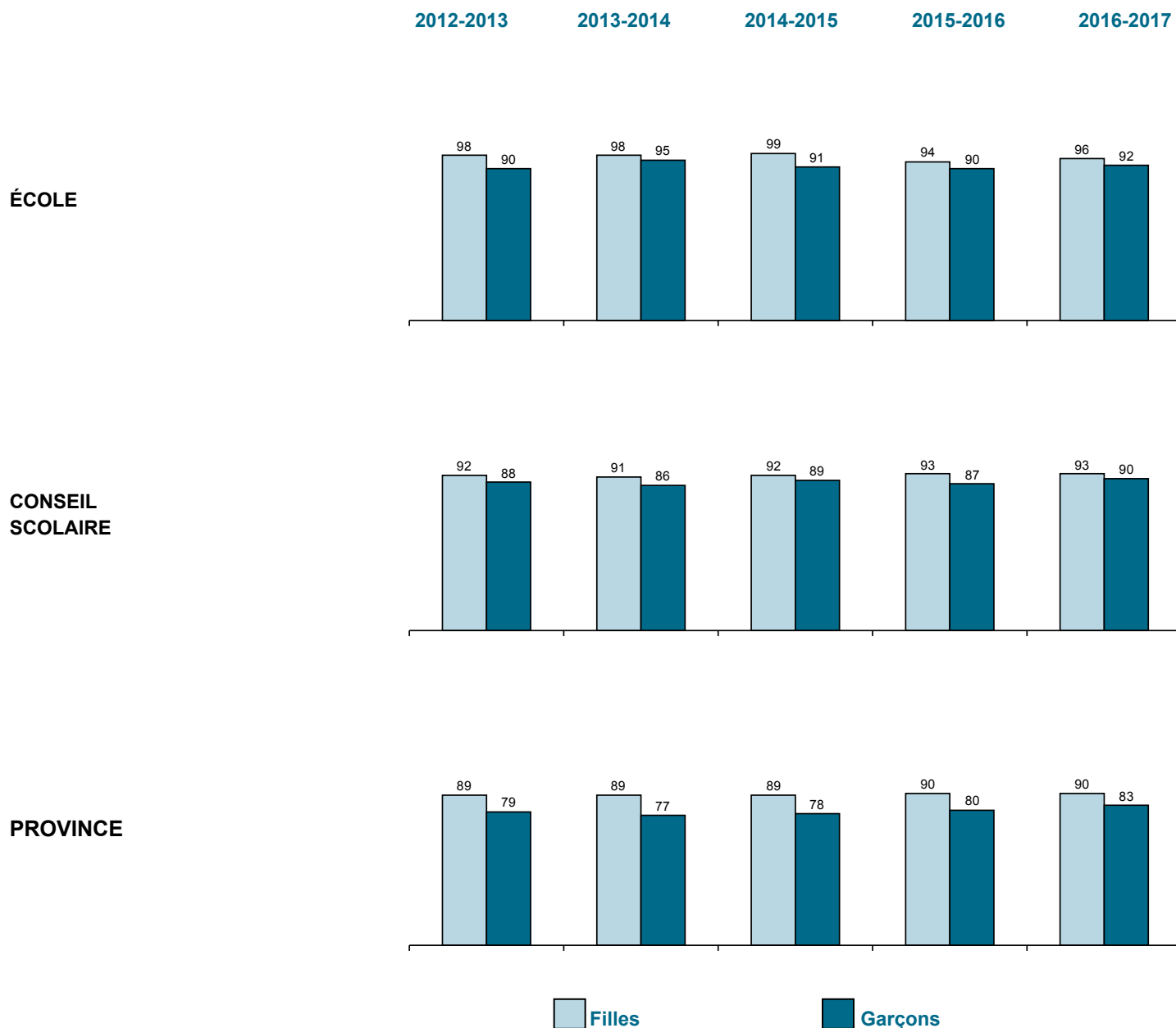
\* Les pourcentages ayant été arrondis, la somme des pourcentages dans les tableaux n'égale pas toujours 100.

■ '13 □ '14 ■ '15 □ '16 ■ '17

# Test provincial de compétences linguistiques, 2016-2017

## RÉSULTATS DE RENDEMENT DES ÉLÈVES SELON LE SEXE D'UNE ANNÉE À L'AUTRE†

### POURCENTAGE DE TOUS LES ÉLÈVES ADMISSIBLES POUR LA PREMIÈRE FOIS QUI ONT RÉUSSI : TEST PROVINCIAL DE COMPÉTENCES LINGUISTIQUES



■ Filles ■ Garçons

### Nombre d'élèves admissibles pour la première fois†

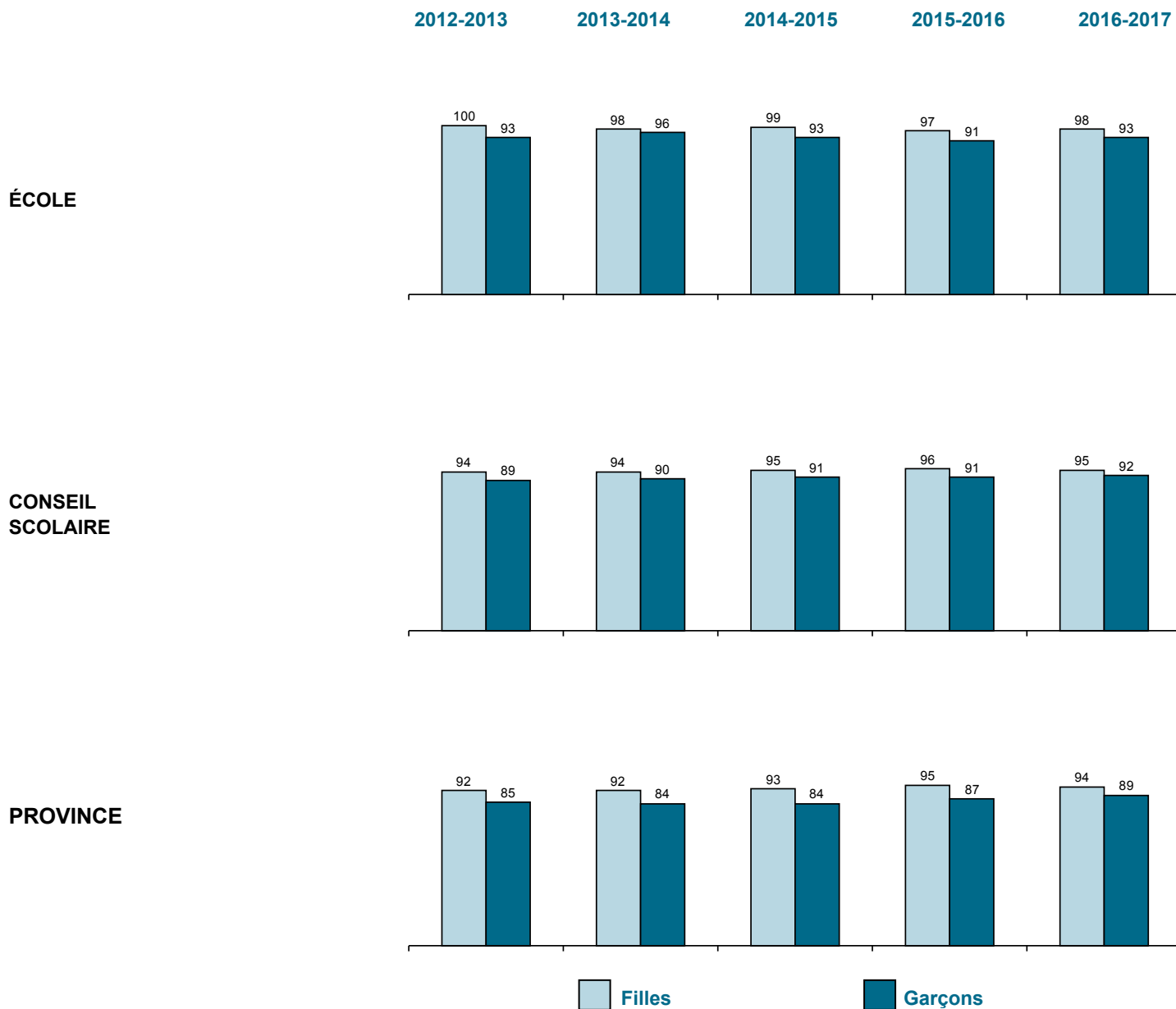
	2012-2013		2013-2014		2014-2015		2015-2016		2016-2017	
	Filles	Garçons	Filles	Garçons	Filles	Garçons	Filles	Garçons	Filles	Garçons
École	81	94	85	79	75	90	93	96	84	88
Conseil scolaire	615	538	606	585	625	623	647	599	662	633
Province	2 850	2 709	2 781	2 715	2 829	2 822	2 789	2 664	2 994	2 702

† Ces résultats comprennent uniquement les élèves pour qui les données selon le sexe étaient disponibles.

Test provincial de compétences linguistiques, 2016-2017

RÉSULTATS DE RENDEMENT DES ÉLÈVES SELON LE SEXE D'UNE ANNÉE À L'AUTRE†

POURCENTAGE DES ÉLÈVES ADMISSIBLES POUR LA PREMIÈRE FOIS  
AYANT PARTICIPÉ PLEINEMENT QUI ONT RÉUSSI :  
TEST PROVINCIAL DE COMPÉTENCES LINGUISTIQUES



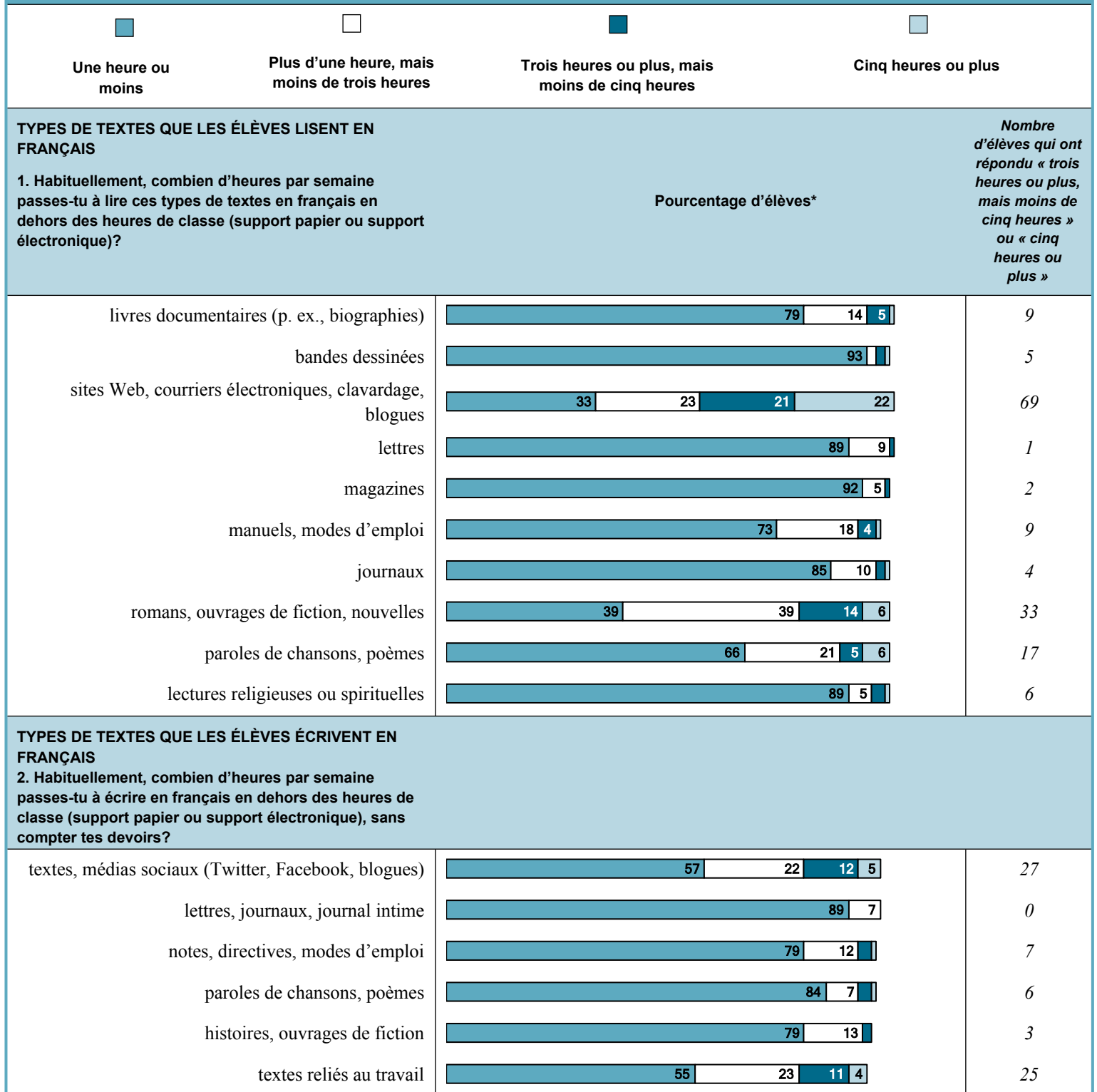
	Nombre d'élèves admissibles pour la première fois ayant participé pleinement†									
	2012-2013		2013-2014		2014-2015		2015-2016		2016-2017	
	Filles	Garçons	Filles	Garçons	Filles	Garçons	Filles	Garçons	Filles	Garçons
École	79	91	85	78	75	88	90	95	83	87
Conseil scolaire	604	529	590	563	610	609	627	573	649	615
Province	2 749	2 527	2 664	2 501	2 702	2 611	2 657	2 451	2 872	2 524

† Ces résultats comprennent uniquement les élèves pour qui les données selon le sexe étaient disponibles.



## Test provincial de compétences linguistiques, 2016-2017

## RÉSULTATS AU QUESTIONNAIRE À L'INTENTION DE L'ÉLÈVE POUR CETTE ÉCOLE (n = 162)



\* La somme des pourcentages n'égal pas toujours 100, car les pourcentages ont été arrondis ou des réponses manquent ou sont ambiguës. Quand il n'y a pas de nombre dans une bande, le pourcentage de réponses est inférieur à quatre.

## Test provincial de compétences linguistiques, 2016-2017

## RÉSULTATS AU QUESTIONNAIRE À L'INTENTION DE L'ÉLÈVE POUR CETTE ÉCOLE (n = 162)

## UTILISATION DE L'ORDINATEUR À LA MAISON POUR FAIRE LES DEVOIRS

3. Indique avec quelle régularité tu utilises un ordinateur à la maison pour faire tes devoirs (noircis seulement un cercle).

Pourcentage d'élèves

Nombre d'élèves

Je n'ai pas d'ordinateur à la maison		0
Je n'utilise jamais ou presque jamais un ordinateur pour faire mes devoirs	4	7
J'utilise un ordinateur une ou deux fois par mois pour faire mes devoirs	13	21
J'utilise un ordinateur une ou deux fois par semaine pour faire mes devoirs	31	50
J'utilise un ordinateur presque chaque jour pour faire mes devoirs	51	83

## ANTÉCÉDENTS LINGUISTIQUES

4. Le français est-il la première langue que tu as apprise à la maison?

oui	72	116
non	28	46

5. Dans quelle(s) langue(s) parles-tu à la maison (noircis seulement un cercle)?

seulement ou surtout en français	30	48
aussi souvent en français que dans une autre langue (ou que dans plusieurs autres langues)	44	72
seulement ou surtout dans une autre langue (ou dans plusieurs langues)	25	41



Oui



Non

## TYPES DE DOCUMENTS EN FRANÇAIS AUXQUELS LES ÉLÈVES ONT ACCÈS À LA MAISON

6. Indique quels documents en français sont disponibles à la maison (support papier ou support électronique).

Pourcentage d'élèves\*

Nombre d'élèves qui ont répondu « oui »

dictionnaires, encyclopédies	94	4	152
livres	96		155
journaux	64	34	104
magazines	54	44	88

\* La somme des pourcentages n'égal pas toujours 100, car les pourcentages ont été arrondis ou des réponses manquent ou sont ambiguës. Quand il n'y a pas de nombre dans une bande, le pourcentage de réponses est inférieur à quatre.

## Test provincial de compétences linguistiques, 2016-2017

RÉSULTATS AU QUESTIONNAIRE À L'INTENTION DE L'ÉLÈVE POUR L'ÉCOLE, LE CONSEIL SCOLAIRE ET LA PROVINCE (tous les élèves, filles, garçons)	École			Conseil scolaire			Province		
	Tous les élèves (n = 162)	Filles* (n = 80)	Garçons* (n = 82)	Tous les élèves (n = 1 161)	Filles* (n = 600)	Garçons* (n = 561)	Tous les élèves (n = 5 092)	Filles* (n = 2 729)	Garçons* (n = 2 363)
<b>UTILISATION DE L'ORDINATEUR À LA MAISON</b>									
<b>Pourcentage d'élèves ayant indiqué</b>									
avoir un ordinateur à la maison.	99 %	100 %	99 %	96 %	96 %	96 %	95 %	96 %	94 %
utiliser un ordinateur presque chaque jour pour faire leurs devoirs.	51 %	64 %	39 %	38 %	42 %	34 %	32 %	34 %	30 %
<b>TYPES DE TEXTES QUE LES ÉLÈVES LISENT EN FRANÇAIS</b>									
<b>Habituellement, combien d'heures par semaine passes-tu à lire ces types de textes en français en dehors des heures de classe (support papier ou support électronique)?</b>									
<b>Pourcentage d'élèves ayant répondu « trois heures ou plus, mais moins de cinq heures » ou « cinq heures ou plus »†</b>									
livres documentaires (p. ex., biographies)	6 %	1 %	10 %	4 %	3 %	4 %	4 %	4 %	4 %
bandes dessinées	3 %	1 %	5 %	4 %	3 %	4 %	4 %	3 %	5 %
sites Web, courriers électroniques, clavardage, blogues	43 %	44 %	41 %	35 %	35 %	34 %	34 %	36 %	32 %
lettres	1 %	0 %	1 %	2 %	2 %	2 %	2 %	2 %	2 %
magazines	1 %	2 %	0 %	2 %	2 %	2 %	2 %	2 %	2 %
manuels, modes d'emploi	6 %	8 %	4 %	5 %	6 %	5 %	5 %	5 %	5 %
journaux	2 %	1 %	4 %	2 %	1 %	2 %	2 %	2 %	2 %
romans, ouvrages de fiction, nouvelles	20 %	28 %	13 %	17 %	23 %	12 %	15 %	20 %	10 %
paroles de chansons, poèmes	10 %	12 %	9 %	14 %	17 %	11 %	14 %	18 %	10 %
lectures religieuses ou spirituelles	4 %	4 %	4 %	4 %	4 %	4 %	3 %	3 %	4 %
<b>TYPES DE DOCUMENTS EN FRANÇAIS À LA MAISON</b>									
<b>Indique quels documents en français sont disponibles à la maison (support papier ou support électronique).</b>									
<b>Pourcentage d'élèves</b>									
dictionnaires, encyclopédies	94 %	92 %	95 %	90 %	90 %	90 %	86 %	88 %	84 %
livres	96 %	94 %	98 %	89 %	88 %	90 %	86 %	87 %	85 %
journaux	64 %	62 %	66 %	50 %	48 %	53 %	51 %	51 %	52 %
magazines	54 %	52 %	56 %	45 %	41 %	48 %	45 %	42 %	47 %
<b>TYPES DE TEXTES QUE LES ÉLÈVES ÉCRIVENT EN FRANÇAIS</b>									
<b>Habituellement, combien d'heures par semaine passes-tu à écrire en français en dehors des heures de classe (support papier ou support électronique), sans compter tes devoirs?</b>									
<b>Pourcentage d'élèves ayant répondu « trois heures ou plus, mais moins de cinq heures » ou « cinq heures ou plus »†</b>									
textes, médias sociaux (Twitter, Facebook, blogues)	17 %	18 %	16 %	17 %	18 %	16 %	16 %	16 %	16 %
lettres, journaux, journal intime	0 %	0 %	0 %	2 %	2 %	2 %	2 %	2 %	2 %
notes, directives, modes d'emploi	4 %	8 %	1 %	5 %	7 %	4 %	4 %	5 %	3 %
paroles de chansons, poèmes	4 %	5 %	2 %	5 %	6 %	4 %	5 %	5 %	4 %
histoires, ouvrages de fiction	2 %	2 %	1 %	4 %	5 %	4 %	3 %	4 %	3 %
textes reliés au travail	15 %	18 %	13 %	15 %	19 %	10 %	12 %	14 %	9 %

\* Ces résultats comprennent uniquement les élèves pour qui les données selon le sexe étaient disponibles.

† Les autres choix de réponse étaient « Une heure ou moins » et « Plus d'une heure, mais moins de trois heures ».

## Test provincial de compétences linguistiques, 2016-2017

RÉSULTATS AU QUESTIONNAIRE À L'INTENTION DE L'ÉLÈVE POUR L'ÉCOLE, LE CONSEIL SCOLAIRE ET LA PROVINCE (tous les élèves, filles, garçons)	École			Conseil scolaire			Province		
	Tous les élèves (n = 162)	Filles* (n = 80)	Garçons* (n = 82)	Tous les élèves (n = 1 161)	Filles* (n = 600)	Garçons* (n = 561)	Tous les élèves (n = 5 092)	Filles* (n = 2 729)	Garçons* (n = 2 363)
<b>ANTÉCÉDENTS LINGUISTIQUES</b>									
<b>Pourcentage d'élèves ayant indiqué que la première langue apprise à la maison était :</b>									
une autre que le français.	<b>28 %</b>	36 %	21 %	<b>42 %</b>	44 %	40 %	<b>46 %</b>	47 %	45 %
<b>Pourcentage d'élèves ayant indiqué parler les langues ci-dessous à la maison : **</b>									
seulement ou surtout en français	<b>30 %</b>	18 %	41 %	<b>22 %</b>	18 %	25 %	<b>21 %</b>	19 %	23 %
aussi souvent en français que dans une autre langue (ou que dans plusieurs autres langues)	<b>44 %</b>	45 %	44 %	<b>40 %</b>	42 %	39 %	<b>37 %</b>	38 %	35 %
seulement ou surtout dans une autre langue (ou dans plusieurs langues)	<b>25 %</b>	36 %	15 %	<b>37 %</b>	38 %	35 %	<b>41 %</b>	42 %	40 %

\* Ces résultats comprennent uniquement les élèves pour qui les données selon le sexe étaient disponibles.

\*\* La somme des pourcentages n'égalise pas toujours 100, car les pourcentages ont été arrondis ou des réponses manquent ou sont ambiguës.

## Test provincial de compétences linguistiques, 2016-2017

## EXPLICATION DES TERMES

<b>Élèves admissibles pour la première fois</b>	Les élèves admissibles pour la première fois visent l'obtention du diplôme d'études secondaires de l'Ontario (DESO). Ces élèves sont censés faire le Test provincial de compétences linguistiques (TPCL) pour la première fois au printemps de leur deuxième année à l'école secondaire; cela s'applique également aux élèves qui étaient en 10 <sup>e</sup> année dans une autre province.
<b>Élèves admissibles antérieurement</b>	L'expression « élèves admissibles antérieurement » désigne tous les élèves qui étaient absents, ont bénéficié d'un report ou n'ont pas réussi le TPCL lors d'une ou de plusieurs administrations précédentes; ont bénéficié précédemment d'une exemption, mais étudient maintenant en vue d'obtenir le diplôme d'études secondaires de l'Ontario (DESO); viennent d'arriver dans la province et ont commencé leur 11 <sup>e</sup> ou 12 <sup>e</sup> année ou sont inscrits à un programme d'éducation pour adultes et ont commencé leur 9 <sup>e</sup> année durant l'année scolaire 2000-2001 ou après.
<b>Tous les élèves admissibles</b>	Cette méthode de publication des résultats fournit des pourcentages basés sur <b>tous</b> les élèves de la cohorte qui visent l'obtention du DESO. Les élèves qui ne sont pas compris dans cette catégorie sont ceux qui ne visent pas l'obtention du DESO (élèves bénéficiant d'une exemption).
<b>Élèves ayant participé pleinement</b>	Cette méthode de publication des résultats fournit des pourcentages basés sur les élèves qui ont fait du travail lors des deux séances du test et à qui l'on a attribué un résultat (ayant réussi, n'ayant pas réussi). Les élèves qui ne visent pas l'obtention du DESO, les élèves qui étaient absents ou qui ont bénéficié d'un report ne sont pas inclus.
<b>Ayant réussi</b>	Les élèves qui ont participé pleinement au TPCL et dont le résultat atteint la norme exigée.
<b>N'ayant pas réussi</b>	Les élèves qui ont participé pleinement au TPCL mais dont le résultat n'atteint pas la norme exigée.
<b>Absences</b>	Les élèves sont définis comme absents s'ils n'ont soumis aucun travail au cours d'une séance ou des deux en raison d'une absence ou pour toute autre raison.
<b>Reports</b>	Les écoles peuvent reporter la participation des élèves au TPCL dans plusieurs circonstances, tel que précisé dans le guide de l'OQRE <i>Comment administrer le TPCL</i> . L'élève est identifié(e) comme ayant bénéficié d'un report uniquement si celui-ci est indiqué par l'école. Si l'élève a fait une partie du TPCL, elle ou il ne sera pas considéré(e) comme ayant bénéficié d'un report.
<b>Exemption</b>	Les élèves peuvent bénéficier d'une exemption du TPCL seulement s'ils ne visent pas l'obtention du DESO. Les élèves sont identifiés comme ayant bénéficié d'une exemption uniquement si l'école a fait mention de l'exemption. Si l'élève a fait une partie du TPCL, elle ou il n'est pas placé(e) dans la catégorie « exemption ».
<b>Élèves bénéficiant d'un soutien ou du programme d'ALF</b>	« Élèves bénéficiant d'un soutien ou du programme d'ALF » désigne les élèves pour lesquels l'école a indiqué qu'ils bénéficieraient d'un soutien ou du programme d'actualisation linguistique en français (ALF).
<b>Élèves bénéficiant du PANA</b>	« Élèves bénéficiant du PANA » désigne les élèves pour lesquels l'école a indiqué qu'ils bénéficieraient du programme d'appui aux nouveaux arrivants (PANA).
<b>ALF/PANA bénéficiant de dispositions particulières</b>	Élèves qui bénéficient d'un soutien ou du programme d'ALF ou du PANA et qui ont été identifiés par l'école comme ayant bénéficié de dispositions particulières. Des renseignements au sujet des dispositions particulières sont disponibles dans le guide de l'OQRE <i>Comment administrer le TPCL</i> . Les élèves classés dans cette catégorie sont ceux qui ont participé au test administré en mars, lequel offrait toutes les dispositions particulières autorisées. Ces données ont été recueillies à l'aide du système de collecte de données de l'OQRE.
<b>Élèves ayant des besoins particuliers (excluant les élèves surdoués)</b>	Les élèves qui ont été identifiés officiellement par un comité d'identification, de placement et de révision (CIPR) ainsi que les élèves qui ont un plan d'enseignement individualisé (PEI). Les élèves qui ont été identifiés uniquement comme surdoués ne sont pas inclus.
<b>Élèves ayant des besoins particuliers bénéficiant d'adaptations (excluant les élèves surdoués)</b>	Ces élèves, qui ont des besoins particuliers, ont été identifiés par l'école comme ayant bénéficié d'adaptations. Les élèves qui ont été identifiés uniquement comme surdoués ne sont pas inclus. Des renseignements au sujet des adaptations sont disponibles dans le document <i>Les écoles de l'Ontario de la maternelle à la 12<sup>e</sup> année : Politiques et programmes, 2016</i> et dans le guide de l'OQRE <i>Comment administrer le TPCL</i> . Les élèves classés dans cette catégorie ont participé au test administré en mars, lequel offrait toutes les adaptations autorisées. Ces données ont été recueillies à l'aide du système de collecte de données de l'OQRE.
<b>S. R.</b>	« Sans résultat » signifie que le nombre d'élèves qui ont participé (moins de 10 élèves dans un groupe) ou qui ont rempli le Questionnaire à l'intention de l'élève (moins de six élèves dans un groupe) est si petit qu'il serait possible d'identifier les résultats de chaque élève. Les résultats ne sont donc pas publiés.
<b>A/D</b>	La mention « Aucune donnée disponible » est utilisée lorsqu'il n'y avait aucune ou aucun élève inscrit(e) pour un groupe ou une année scolaire en particulier.
<b>R</b>	Les résultats sont retenus par l'OQRE. Pour de plus amples renseignements, veuillez communiquer avec la directrice ou le directeur de l'école.