



Rapport de l'école

Élèves admissibles pour la première fois



Test provincial de compétences linguistiques, 2014-2015

École : École secondaire publique Gisèle-Lalonde (912662)

Conseil scolaire : Le C.É. publiques de l'Est de l'Ontario (66311)

Au nom de l'OQRE, j'ai le plaisir de vous présenter les résultats au Test provincial de compétences linguistiques (TPCL), 2015.

Le présent rapport fait état des résultats obtenus en 2015, ainsi que des résultats des années précédentes afin de vous permettre de suivre les progrès réalisés au fil du temps. Vous y trouverez également des informations démographiques et des renseignements sur les attitudes qui vous fourniront un contexte pour interpréter les résultats.

Au XXI^e siècle, des compétences en lecture et écriture sont essentielles pour réussir à l'école comme dans le monde extérieur. Il est donc important que nos élèves développent leur capacité à comprendre ce qu'ils lisent et à communiquer clairement à l'écrit. Le TPCL évalue les élèves de l'Ontario et permet de vérifier s'ils ont acquis les compétences fondamentales en lecture et en écriture dans toutes les matières, et ce, jusqu'à la fin de la 9^e année.

En évaluant tous les élèves de notre système éducatif à des étapes clés de leur éducation, l'OQRE peut fournir des données fidèles et objectives à l'échelle de l'élève, de l'école et du conseil scolaire. Les résultats de l'OQRE associés aux données du conseil scolaire et des évaluations faites en salle de classe se sont avérés efficaces pour faire le suivi des progrès et permettre aux communautés scolaires de planifier leurs activités en fonction de décisions reposant sur des données.

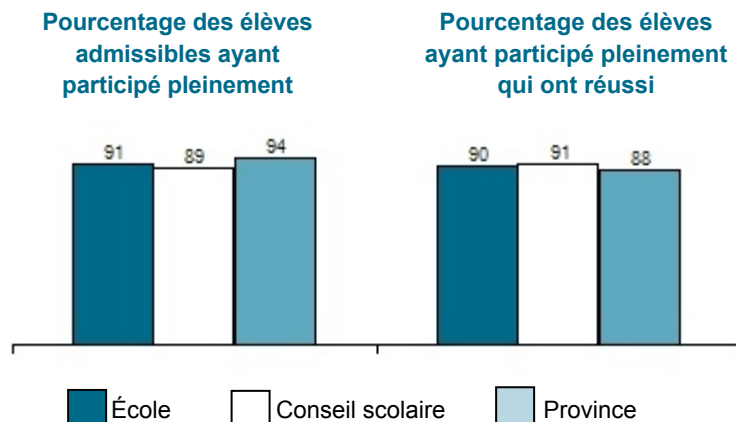
À l'OQRE, nous avons la conviction que des données probantes renforcent et guident le jugement et les actions des membres du personnel enseignant et des communautés scolaires. Nous sommes heureux de poursuivre notre partenariat avec vous afin d'aider les élèves à réaliser leur plein potentiel. Je ne doute pas que le présent rapport constituera une source importante de renseignements au fur et à mesure que vous transformerez les connaissances en gestes concrets, dans l'intérêt de vos jeunes et de l'ensemble de votre communauté.

Le directeur général,

Bruce Rodrigues

OÙ TROUVER...	PAGE
Résumé des résultats.....	1
Taux de participation : d'une année à l'autre.....	2
Résultats de rendement : d'une année à l'autre.....	3
Conseils d'utilisation de ce rapport.....	4
Informations contextuelles.....	5
Résultats détaillés de rendement	
Tous les élèves.....	6
Les élèves selon le sexe.....	7
Les élèves bénéficiant d'un soutien ou du programme d'ALF ou du PANA.....	10
Les élèves ayant des besoins particuliers.....	11
Les élèves ayant des besoins particuliers qui ont bénéficié d'adaptations.....	12
Les élèves inscrits à un cours théorique de français.....	15
Les élèves inscrits à un cours appliqué de français.....	16
Les élèves inscrits à un cours de français élaboré à l'échelon local.....	17
Les élèves inscrits au programme d'ALF ou au PANA.....	18
Informations contextuelles : d'une année à l'autre.....	19
Pourcentage des élèves qui ont réussi : d'une année à l'autre....	20
Pourcentage des élèves qui ont réussi selon le sexe : d'une année à l'autre.....	21
Résultats tirés du Questionnaire à l'intention de l'élève.....	23
Explication des termes.....	26

ÉLÈVES ADMISSIBLES POUR LA PREMIÈRE, 2014-2015 : TAUX DE PARTICIPATION ET RÉSULTATS DE RENDEMENT



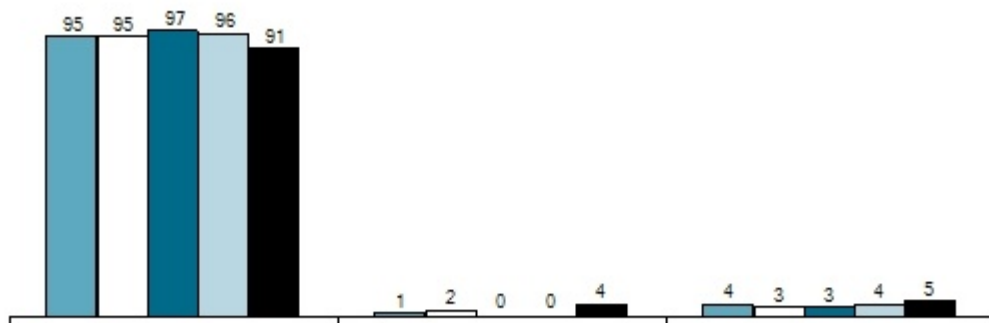
Test provincial de compétences linguistiques, 2014-2015

TAUX DE PARTICIPATION POUR TOUS LES ÉLÈVES ADMISSIBLES POUR LA PREMIÈRE FOIS D'UNE ANNÉE À L'AUTRE

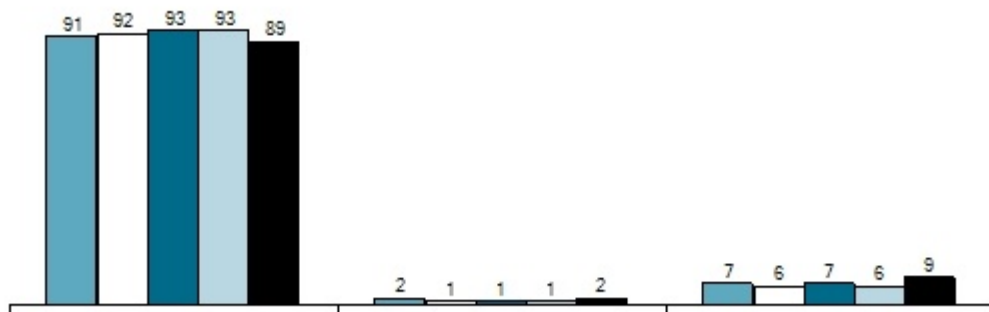
POURCENTAGE D'ÉLÈVES*

Ayant participé pleinement **Absences** **Reports**

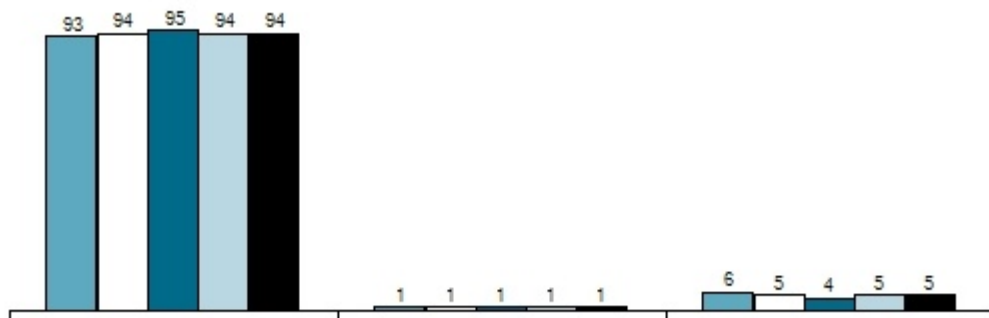
ÉCOLE



CONSEIL SCOLAIRE



PROVINCE



■ 2010-2011

□ 2011-2012

■ 2012-2013

■ 2013-2014

■ 2014-2015

Nombre d'élèves admissibles pour la première fois

	<u>2010-2011</u>	<u>2011-2012</u>	<u>2012-2013</u>	<u>2013-2014</u>	<u>2014-2015</u>
École	145	143	144	134	170
Conseil scolaire	715	713	781	713	721
Province	5 869	5 679	5 559	5 496	5 651

* Les pourcentages ayant été arrondis, la somme des pourcentages dans les diagrammes à bandes n'égalent pas toujours 100.

Test provincial de compétences linguistiques, 2014-2015

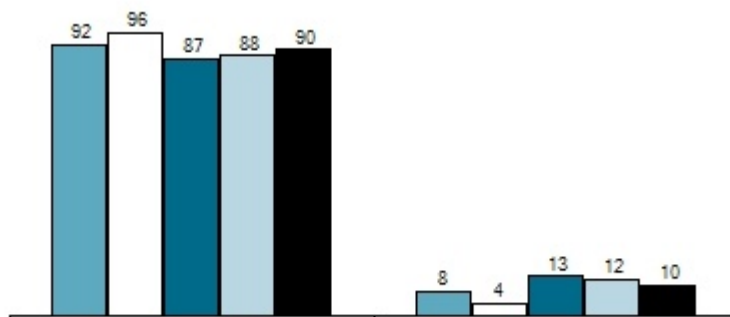
RÉSULTATS DE RENDEMENT DES ÉLÈVES ADMISSIBLES POUR LA PREMIÈRE FOIS AYANT PARTICIPÉ PLEINEMENT D'UNE ANNÉE À L'AUTRE

POURCENTAGE D'ÉLÈVES*

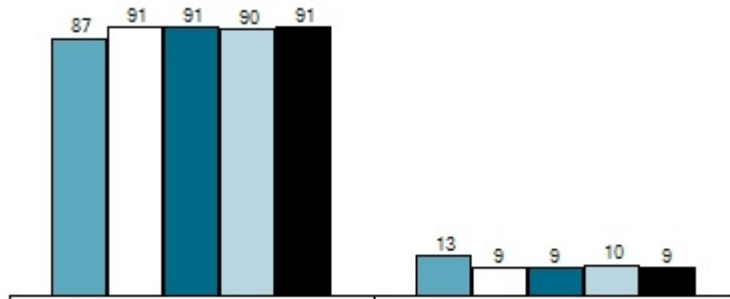
Ayant réussi

N'ayant pas réussi

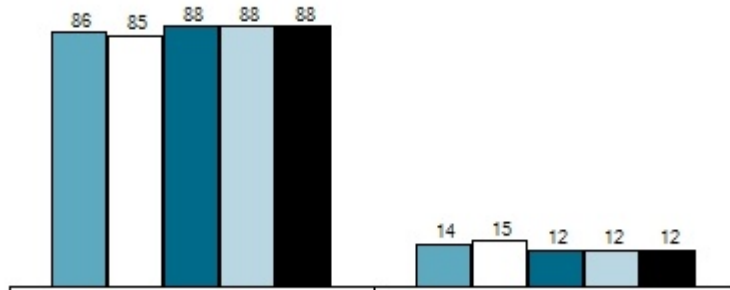
ÉCOLE



CONSEIL SCOLAIRE



PROVINCE



Nombre d'élèves admissibles pour la première fois ayant participé pleinement

	<u>2010-2011</u>	<u>2011-2012</u>	<u>2012-2013</u>	<u>2013-2014</u>	<u>2014-2015</u>
École	138	136	139	128	154
Conseil scolaire	652	658	723	661	644
Province	5 458	5 318	5 276	5 165	5 313

* Les pourcentages ayant été arrondis, la somme des pourcentages dans les diagrammes à bandes n'égalent pas toujours 100.

Test provincial de compétences linguistiques, 2014-2015

CONSEILS

Chaque école est unique. Afin d'apprécier le caractère distinct d'une école, il faut examiner les informations contextuelles pour comprendre les caractéristiques de la collectivité desservie.



Ce test évalue le rendement des élèves à un moment précis chaque année. Il faut examiner ces résultats à la lumière d'autres enseignements sur le rendement des élèves.



Il faut interpréter avec prudence les résultats d'écoles où il y a un petit nombre d'élèves. Les résultats peuvent varier considérablement d'une année à l'autre et les différences peuvent sembler exagérées. Par exemple, dans un groupe de 30 élèves, une différence de 10 % représente seulement trois élèves.



Les tendances peuvent être difficiles à identifier ou à interpréter, notamment dans les écoles qui ont un petit nombre d'élèves ou dont la population d'élèves n'est pas stable.



L'OQRE respecte la vie privée des élèves. Depuis 2012-2013, pour éviter l'identification possible des élèves, les résultats des écoles ne sont pas rendus publics lorsque moins de 10 élèves ont participé pleinement au test. Avant 2012-2013, les résultats n'étaient pas rendus publics lorsque moins de 15 élèves avaient participé pleinement au test.

QUE CONTIENT CE RAPPORT?

Ce rapport montre dans quelle mesure les élèves de cette école ont atteint la norme minimale en littératie à la fin de la 9^e année, tel que décrit dans *Le curriculum de l'Ontario*.

Ce rapport comprend

- les résultats de cette école, comparés aux résultats du conseil scolaire et de la province;
- une comparaison des résultats de l'administration actuelle avec ceux des administrations des années précédentes pour aider à faire le suivi de l'amélioration;
- des renseignements sur les caractéristiques des élèves qui ont participé au test.

Plus particulièrement, vous y trouverez

- des diagrammes indiquant de façon sommaire les taux de participation et de réussite;
- des tableaux et des diagrammes indiquant de façon détaillée les résultats des divers groupes d'élèves (p. ex., selon le sexe);
- les résultats du Questionnaire à l'intention de l'élève;
- une explication de tous les termes utilisés dans ce rapport.

COMMENT UTILISER CE RAPPORT

- Examinez les informations contextuelles afin de comprendre les similarités et les différences qui existent entre cette école, le conseil scolaire et la province. Pensez aux défis que les différences peuvent présenter.
- Examinez les résultats de l'école.
 - Ces résultats correspondent-ils à ceux que vous attendiez?
 - De quelle façon ces résultats sont-ils comparables aux résultats de la province?
 - De quelle façon ces résultats sont-ils comparables d'une année à l'autre?
 - Quelle influence l'attitude des élèves pourrait-elle avoir sur le rendement des élèves (voir les résultats des questionnaires)?
- Discutez avec la personne à la direction de l'école ou à la présidence du conseil d'école des objectifs d'amélioration du rendement des élèves.

L'Office de la qualité et de la responsabilité en éducation est un organisme indépendant qui rassemble des renseignements sur le rendement des élèves à l'aide d'évaluations à l'échelle de la province.

Pour en savoir plus au sujet de l'OQRE, visitez www.oqre.on.ca.

Test provincial de compétences linguistiques, 2014-2015

Informations contextuelles

Ces informations fournissent un contexte pour interpréter les résultats de l'école.

	École		Conseil scolaire		Province	
	n	%	n	%	n	%
Inscription						
Nombre d'élèves admissibles pour la première fois	170		721		5 651	
Nombre d'écoles ayant des élèves admissibles pour la première fois	s. o.		13		101	
Nombre d'élèves ayant bénéficié d'une exemption	0		9		60	
	n	%	n	%	n	%
Participation au test						
De tous les élèves admissibles pour la première fois, ceux qui ont participé pleinement au test	154	91 %	644	89 %	5 313	94 %
De tous les élèves admissibles pour la première fois, ceux qui étaient absents	7	4 %	13	2 %	60	1 %
De tous les élèves admissibles pour la première fois, ceux qui bénéficiaient d'un report	9	5 %	64	9 %	278	5 %
Sexe[†] Basé sur le nombre d'élèves admissibles pour la première fois						
Filles	93	55 %	380	53 %	2 829	50 %
Garçons	77	45 %	341	47 %	2 822	50 %
Sexe non indiqué	0	0 %	0	0 %	0	0 %
Statut de l'élève[†] Basé sur le nombre d'élèves admissibles pour la première fois						
Élèves bénéficiant d'un soutien ou du programme d'ALF*	0	0 %	2	<1 %	48	1 %
Élèves bénéficiant d'un soutien ou du programme d'ALF qui ont bénéficié de dispositions particulières**	0	0 %	1	<1 %	25	<1 %
Élèves bénéficiant du PANA*	7	4 %	43	6 %	128	2 %
Élèves bénéficiant du PANA qui ont bénéficié de dispositions particulières**	6	4 %	36	6 %	96	2 %
Élèves ayant des besoins particuliers (excluant les élèves surdoués)*	23	14 %	157	22 %	1 212	21 %
Élèves ayant des besoins particuliers et bénéficiant d'adaptations (excluant les élèves surdoués)**	12	8 %	103	16 %	928	17 %
Type de cours de français[†] Basé sur le nombre d'élèves admissibles pour la première fois						
Théorique	132	78 %	499	69 %	4 039	71 %
Appliqué	30	18 %	179	25 %	1 372	24 %
Élaboré à l'échelon local	7	4 %	27	4 %	172	3 %
ALF/PANA	0	0 %	1	<1 %	14	<1 %
Autre	1	1 %	15	2 %	54	1 %
Antécédents linguistiques^{††} Données tirées du Questionnaire à l'intention de l'élève						
	Nombre d'élèves ayant répondu :		141		608	
					4 052	
Première langue apprise à la maison autre que le français	53	38 %	285	47 %	1 829	45 %
Parle seulement ou surtout le français à la maison	24	17 %	114	19 %	827	20 %
Parle aussi souvent le français qu'une autre langue (ou que d'autres langues) à la maison	80	57 %	291	48 %	1 607	40 %
Parle seulement ou surtout une autre langue (ou d'autres langues) que le français à la maison	37	26 %	202	33 %	1 609	40 %

† Les données contextuelles sont fournies par les écoles ou les conseils scolaires au moyen du système de collecte de données sur les élèves. Il peut manquer certaines données qui n'ont pas été fournies par les écoles ou les conseils scolaires.

* Voir l'explication des termes.

** Pourcentages basés sur le nombre d'élèves ayant participé pleinement.

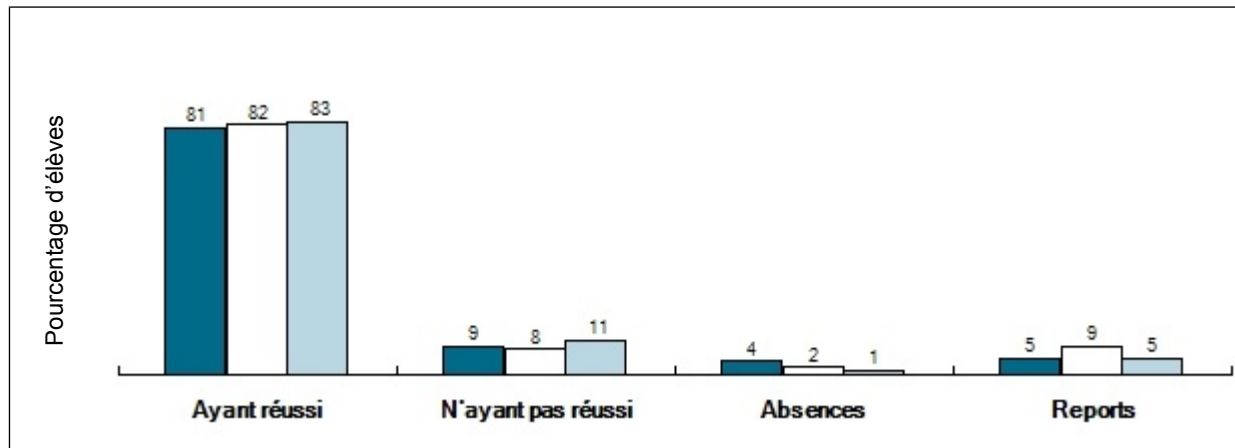
†† Les données contextuelles relatives à la partie « Antécédents linguistiques » sont tirées du Questionnaire à l'intention de l'élève rempli par les élèves. Il peut manquer certaines données qui n'ont pas été fournies par les élèves.

Test provincial de compétences linguistiques, 2014-2015

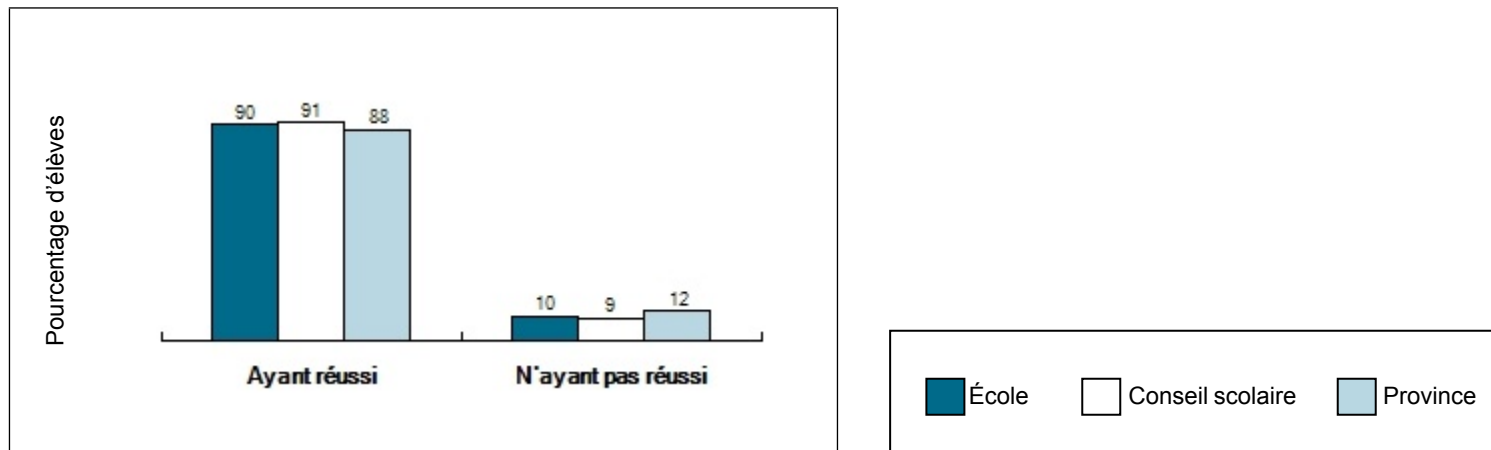
Résultats de tous les élèves*

Résultats de tous les élèves Élèves admissibles pour la première fois						
	Tous les élèves			Élèves ayant participé pleinement		
	École <i>n = 170</i>	Conseil scolaire <i>n = 721</i>	Province <i>n = 5 651</i>	École <i>n = 154</i>	Conseil scolaire <i>n = 644</i>	Province <i>n = 5 313</i>
Ayant réussi	138	81 %	82 %	83 %	90 %	88 %
N'ayant pas réussi	16	9 %	8 %	11 %	10 %	12 %
Ayant participé pleinement	154	91 %	89 %	94 %		
Absences	7	4 %	2 %	1 %		
Reports	9	5 %	9 %	5 %		

Résultats de tous les élèves admissibles pour la première fois



Résultats des élèves admissibles pour la première fois ayant participé pleinement



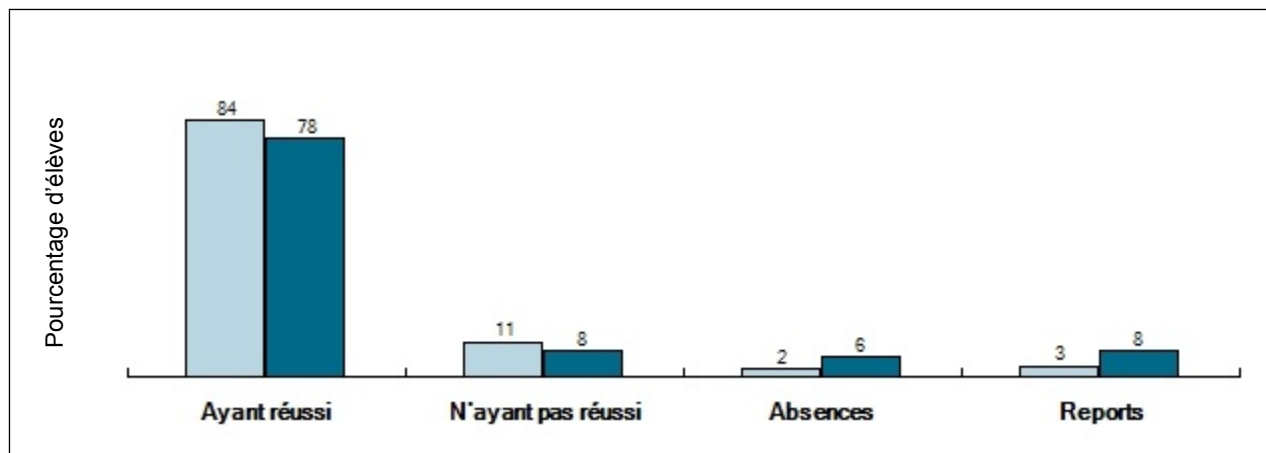
* Les pourcentages ayant été arrondis, la somme des pourcentages dans les tableaux et les diagrammes à bandes n'égal pas toujours 100.

Test provincial de compétences linguistiques, 2014-2015

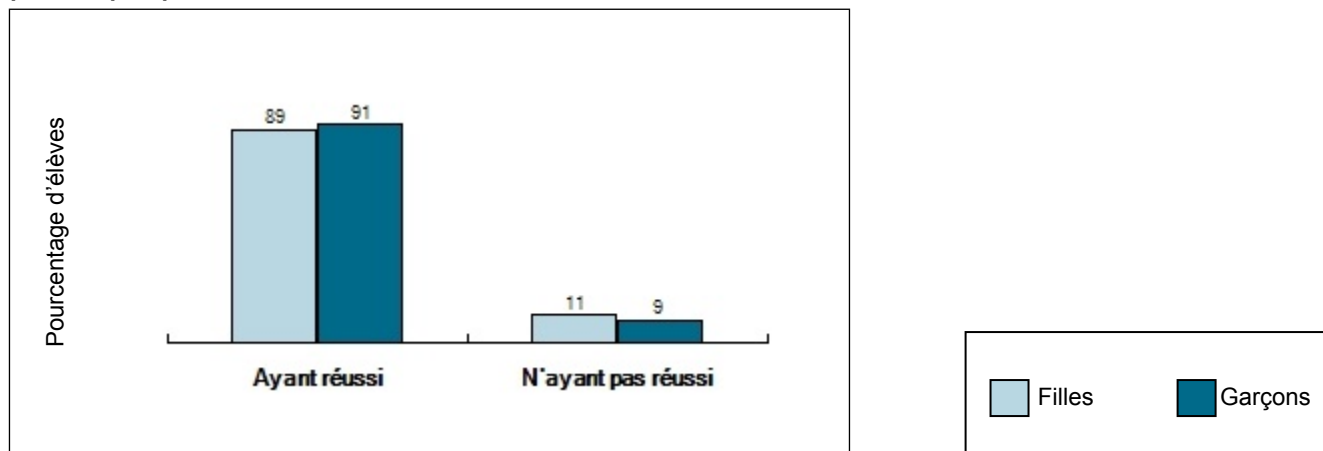
Résultats au niveau de l'école selon le sexe*†

Résultats au niveau de l'école selon le sexe Élèves admissibles pour la première fois						
	Tous les élèves				Élèves ayant participé pleinement	
	Filles n = 93		Garçons n = 77		Filles n = 88	Garçons n = 66
Ayant réussi	78	84 %	60	78 %	89 %	91 %
N'ayant pas réussi	10	11 %	6	8 %	11 %	9 %
Ayant participé pleinement	88	95 %	66	86 %		
Absences	2	2 %	5	6 %		
Reports	3	3 %	6	8 %		

Résultats au niveau de l'école de tous les élèves admissibles pour la première fois, selon le sexe



Résultats au niveau de l'école des élèves admissibles pour la première fois ayant participé pleinement, selon le sexe



* Les pourcentages ayant été arrondis, la somme des pourcentages dans les tableaux et les diagrammes à bandes n'égalent pas toujours 100.

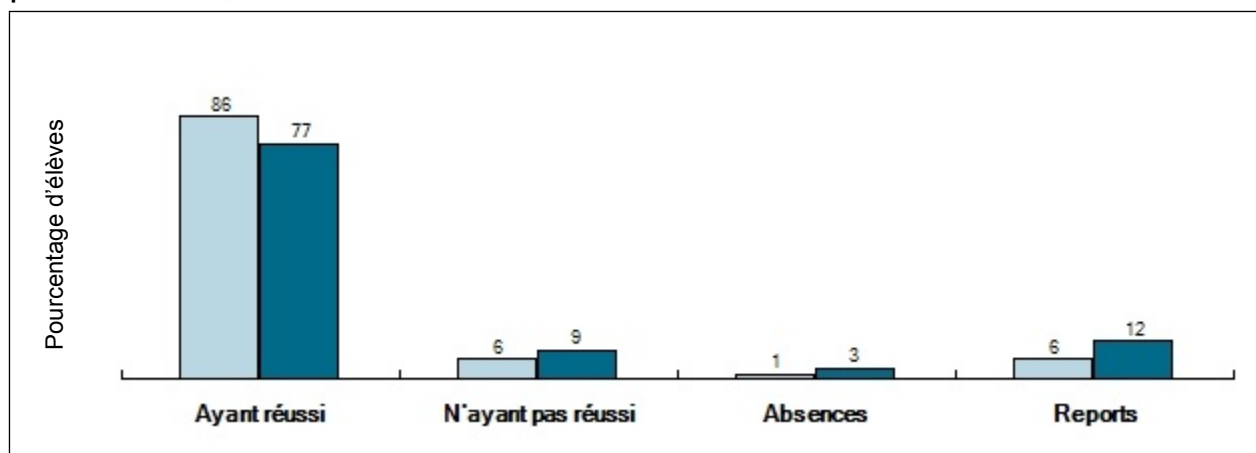
† Ces résultats comprennent uniquement les élèves pour qui les données selon le sexe étaient disponibles.

Test provincial de compétences linguistiques, 2014-2015

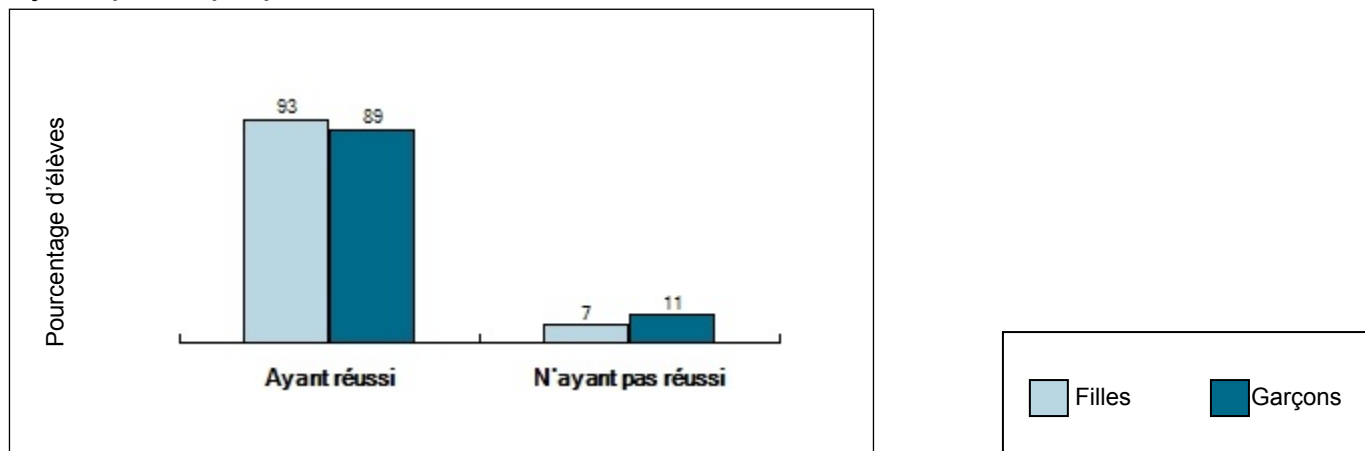
Résultats au niveau du conseil scolaire selon le sexe*†

Résultats au niveau du conseil scolaire selon le sexe Élèves admissibles pour la première fois						
	Tous les élèves				Élèves ayant participé pleinement	
	Filles <i>n</i> = 380		Garçons <i>n</i> = 341		Filles <i>n</i> = 352	Garçons <i>n</i> = 292
Ayant réussi	328	86 %	261	77 %	93 %	89 %
N'ayant pas réussi	24	6 %	31	9 %	7 %	11 %
Ayant participé pleinement	352	93 %	292	86 %		
Absences	4	1 %	9	3 %		
Reports	24	6 %	40	12 %		

Résultats au niveau du conseil scolaire de tous les élèves admissibles pour la première fois, selon le sexe



Résultats au niveau du conseil scolaire des élèves admissibles pour la première fois ayant participé pleinement, selon le sexe



* Les pourcentages ayant été arrondis, la somme des pourcentages dans les tableaux et les diagrammes à bandes n'égal pas toujours 100.

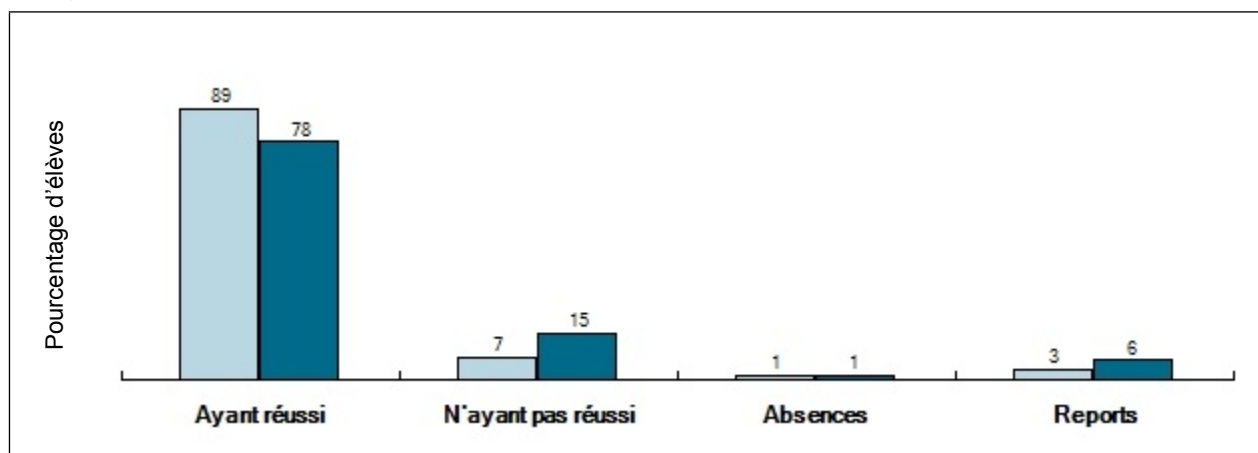
† Ces résultats comprennent uniquement les élèves pour qui les données selon le sexe étaient disponibles.

Test provincial de compétences linguistiques, 2014-2015

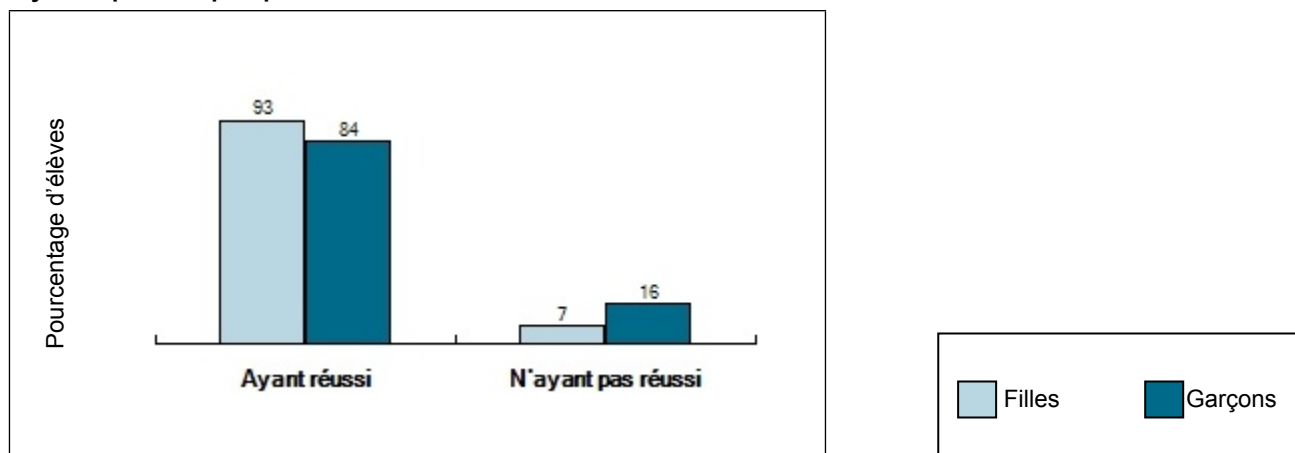
Résultats au niveau de la province selon le sexe*†

Résultats au niveau de la province selon le sexe Élèves admissibles pour la première fois						
	Tous les élèves				Élèves ayant participé pleinement	
	Filles <i>n</i> = 2 829		Garçons <i>n</i> = 2 822		Filles <i>n</i> = 2 702	Garçons <i>n</i> = 2 611
Ayant réussi	2 505	89 %	2 189	78 %	93 %	84 %
N'ayant pas réussi	197	7 %	422	15 %	7 %	16 %
Ayant participé pleinement	2 702	96 %	2 611	93 %		
Absences	29	1 %	31	1 %		
Reports	98	3 %	180	6 %		

Résultats au niveau de la province de tous les élèves admissibles pour la première fois, selon le sexe



Résultats au niveau de la province des élèves admissibles pour la première fois ayant participé pleinement, selon le sexe



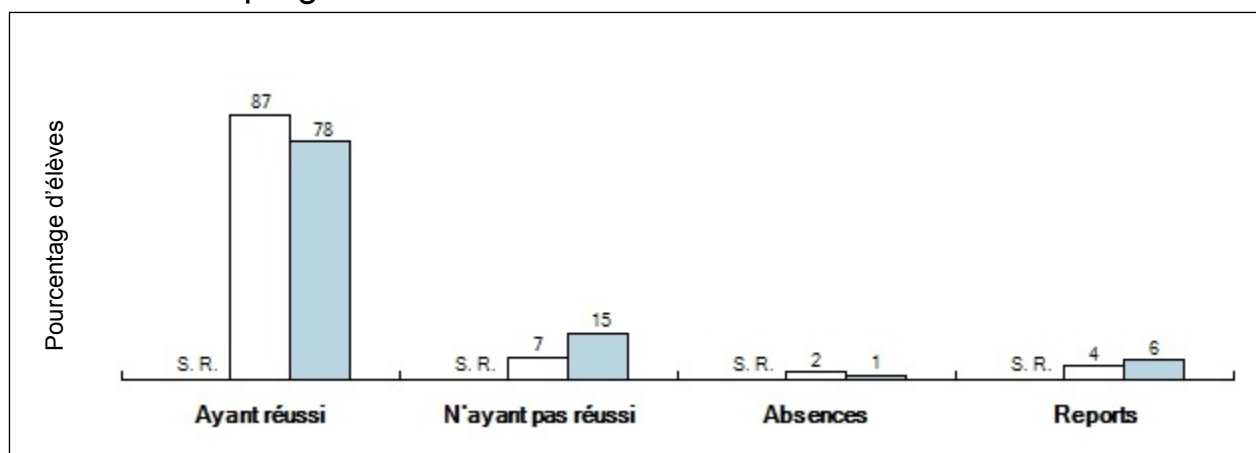
* Les pourcentages ayant été arrondis, la somme des pourcentages dans les tableaux et les diagrammes à bandes n'égalent pas toujours 100.
 † Ces résultats comprennent uniquement les élèves pour qui les données selon le sexe étaient disponibles.

Test provincial de compétences linguistiques, 2014-2015

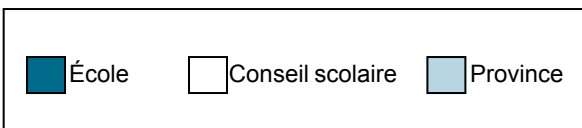
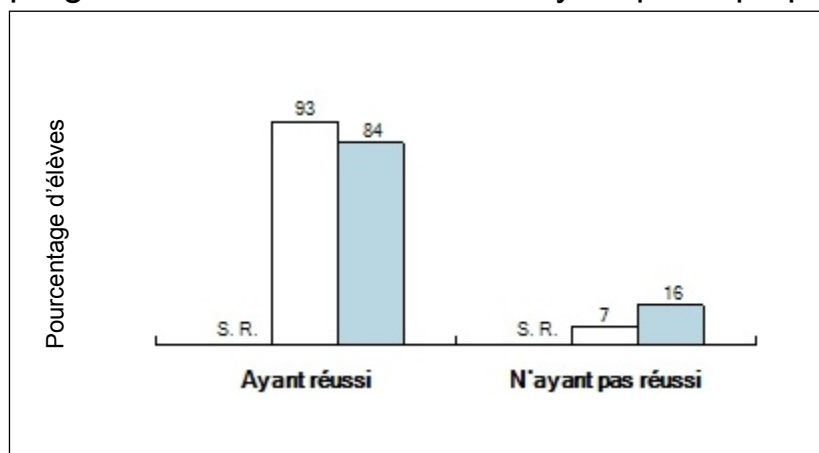
Résultats des élèves bénéficiant d'un soutien ou du programme d'ALF ou du PANA*

Résultats des élèves bénéficiant d'un soutien ou du programme d'ALF ou du PANA Élèves admissibles pour la première fois							
	Tous les élèves				Élèves ayant participé pleinement		
	École <i>n = S. R.</i>		Conseil scolaire <i>n = 45</i>	Province <i>n = 176</i>	École <i>n = S. R.</i>		Conseil scolaire <i>n = 42</i>
Ayant réussi	S. R.	S. R.	87 %	78 %	S. R.	93 %	84 %
N'ayant pas réussi	S. R.	S. R.	7 %	15 %	S. R.	7 %	16 %
Ayant participé pleinement	S. R.	S. R.	93 %	93 %			
Absences	S. R.	S. R.	2 %	1 %			
Reports	S. R.	S. R.	4 %	6 %			

Résultats de tous les élèves admissibles pour la première fois bénéficiant d'un soutien ou du programme d'ALF ou du PANA



Résultats des élèves admissibles pour la première fois bénéficiant d'un soutien ou du programme d'ALF ou du PANA ayant participé pleinement



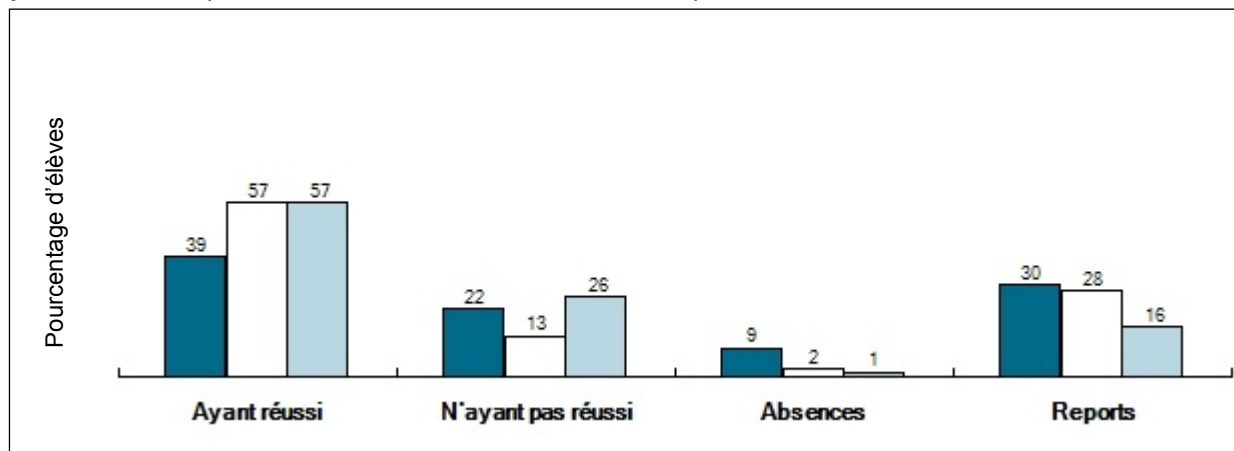
* Les pourcentages ayant été arrondis, la somme des pourcentages dans les tableaux et les diagrammes à bandes n'égalent pas toujours 100.

Test provincial de compétences linguistiques, 2014-2015

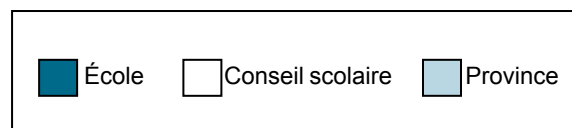
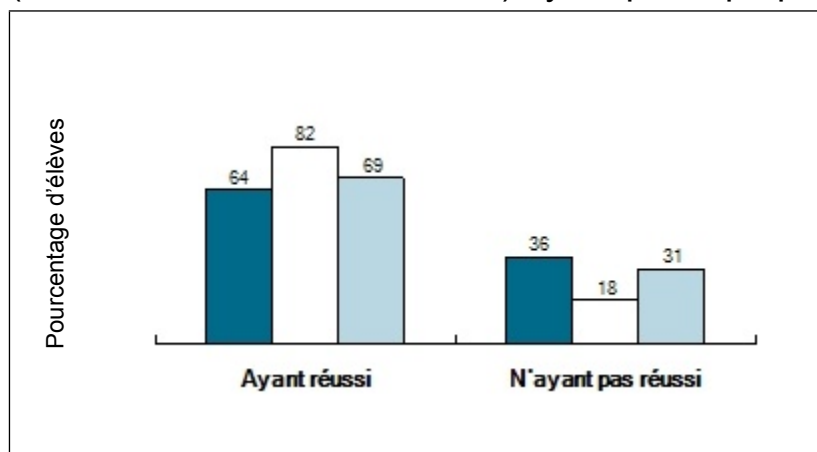
Résultats des élèves ayant des besoins particuliers (excluant les élèves surdoués)*

	Résultats des élèves ayant des besoins particuliers (excluant les élèves surdoués) Élèves admissibles pour la première fois					
	Tous les élèves			Élèves ayant participé pleinement		
	École n = 23	Conseil scolaire n = 157	Province n = 1 212	École n = 14	Conseil scolaire n = 110	Province n = 1 000
Ayant réussi	9	39 %	57 %	64 %	82 %	69 %
N'ayant pas réussi	5	22 %	13 %	36 %	18 %	31 %
Ayant participé pleinement	14	61 %	70 %	83 %		
Absences	2	9 %	2 %			
Reports	7	30 %	28 %			

Résultats de tous les élèves admissibles pour la première fois ayant des besoins particuliers (excluant les élèves surdoués)



Résultats des élèves admissibles pour la première fois ayant des besoins particuliers (excluant les élèves surdoués) ayant participé pleinement



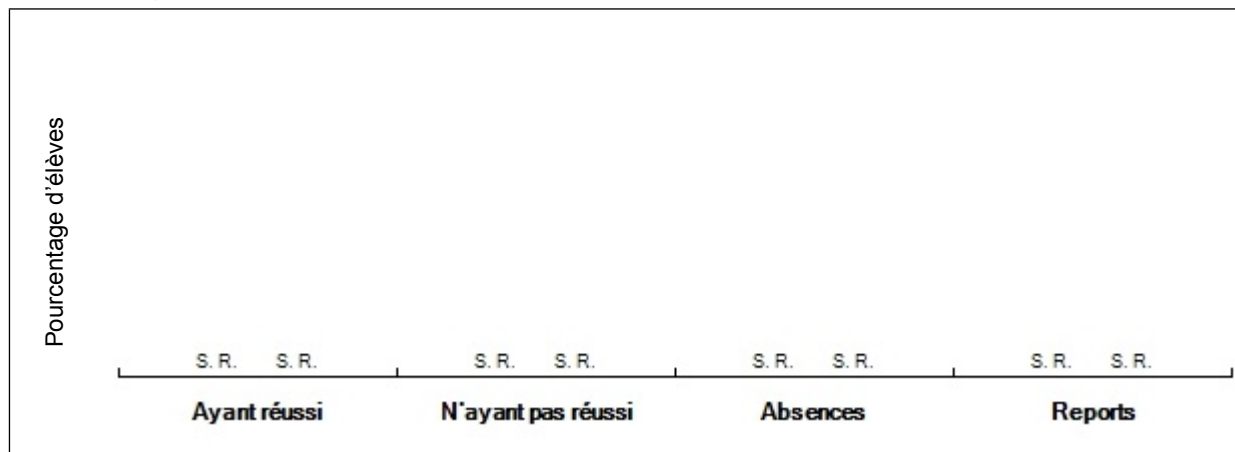
* Les pourcentages ayant été arrondis, la somme des pourcentages dans les tableaux et les diagrammes à bandes n'égalent pas toujours 100.

Test provincial de compétences linguistiques, 2014-2015

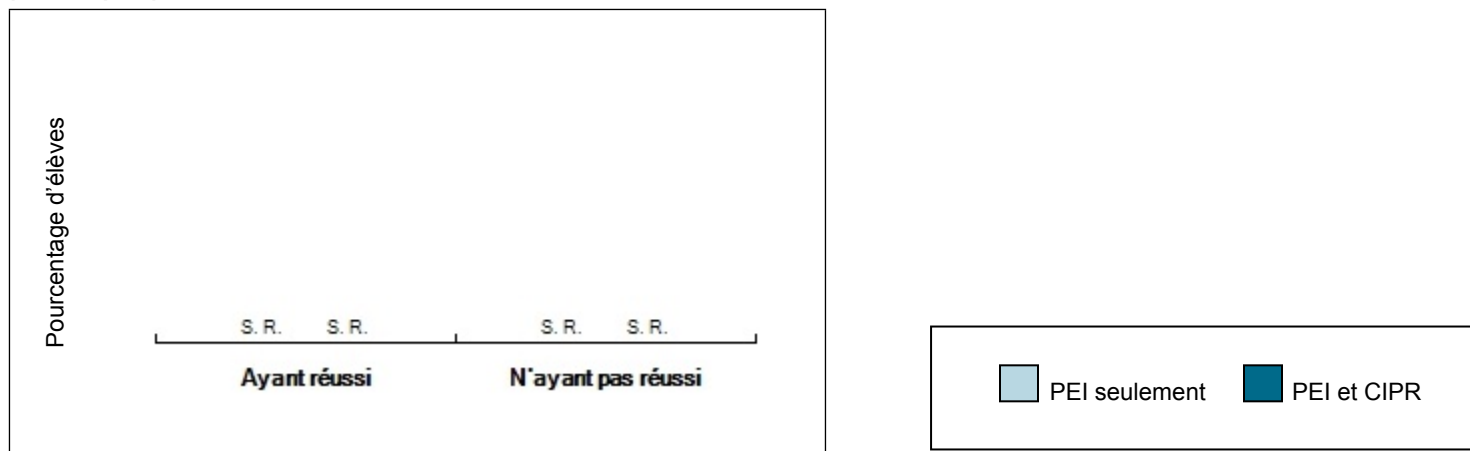
Résultats au niveau de l'école des élèves ayant des besoins particuliers bénéficiant d'adaptations (excluant les élèves surdoués)*

	Résultats au niveau de l'école des élèves ayant des besoins particuliers bénéficiant d'adaptations (excluant les élèves surdoués) Élèves admissibles pour la première fois							
	Tous les élèves				Élèves ayant participé pleinement			
	PEI seulement <i>n = S. R.</i>		PEI et CIPR <i>n = S. R.</i>		PEI seulement <i>n = S. R.</i>		PEI et CIPR <i>n = S. R.</i>	
Ayant réussi	<i>S. R.</i>	<i>S. R.</i>	<i>S. R.</i>	<i>S. R.</i>	<i>S. R.</i>	<i>S. R.</i>	<i>S. R.</i>	
N'ayant pas réussi	<i>S. R.</i>	<i>S. R.</i>	<i>S. R.</i>	<i>S. R.</i>	<i>S. R.</i>	<i>S. R.</i>	<i>S. R.</i>	
Ayant participé pleinement	<i>S. R.</i>	<i>S. R.</i>	<i>S. R.</i>	<i>S. R.</i>				
Absences	<i>S. R.</i>	<i>S. R.</i>	<i>S. R.</i>	<i>S. R.</i>				
Reports	<i>S. R.</i>	<i>S. R.</i>	<i>S. R.</i>	<i>S. R.</i>				

Résultats au niveau de l'école de tous les élèves admissibles pour la première fois ayant des besoins particuliers bénéficiant d'adaptations (excluant les élèves surdoués)



Résultats au niveau de l'école des élèves admissibles pour la première fois ayant des besoins particuliers bénéficiant d'adaptations (excluant les élèves surdoués) ayant participé pleinement



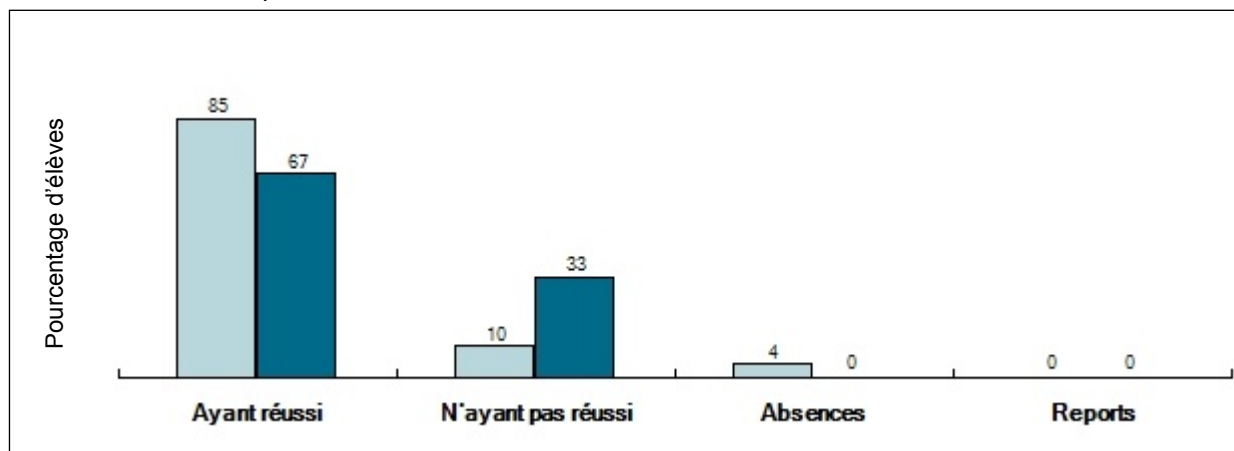
* Les pourcentages ayant été arrondis, la somme des pourcentages dans les tableaux et les diagrammes à bandes n'égalent pas toujours 100.

Test provincial de compétences linguistiques, 2014-2015

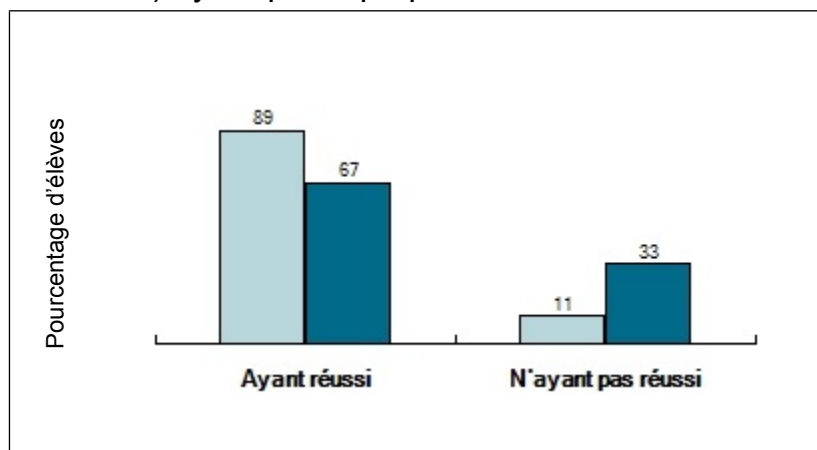
Résultats au niveau du conseil scolaire des élèves ayant des besoins particuliers bénéficiant d'adaptations (excluant les élèves surdoués)*

	Résultats au niveau du conseil scolaire des élèves ayant des besoins particuliers bénéficiant d'adaptations (excluant les élèves surdoués) Élèves admissibles pour la première fois					
	Tous les élèves				Élèves ayant participé pleinement	
	PEI seulement <i>n = 67</i>		PEI et CIPR <i>n = 39</i>		PEI seulement <i>n = 64</i>	PEI et CIPR <i>n = 39</i>
Ayant réussi	57	85 %	26	67 %	89 %	67 %
N'ayant pas réussi	7	10 %	13	33 %	11 %	33 %
Ayant participé pleinement	64	96 %	39	100 %		
Absences	3	4 %	0	0 %		
Reports	0	0 %	0	0 %		

Résultats au niveau du conseil scolaire de tous les élèves admissibles pour la première fois ayant des besoins particuliers bénéficiant d'adaptations (excluant les élèves surdoués)



Résultats au niveau du conseil scolaire des élèves admissibles pour la première fois ayant des besoins particuliers bénéficiant d'adaptations (excluant les élèves surdoués) ayant participé pleinement



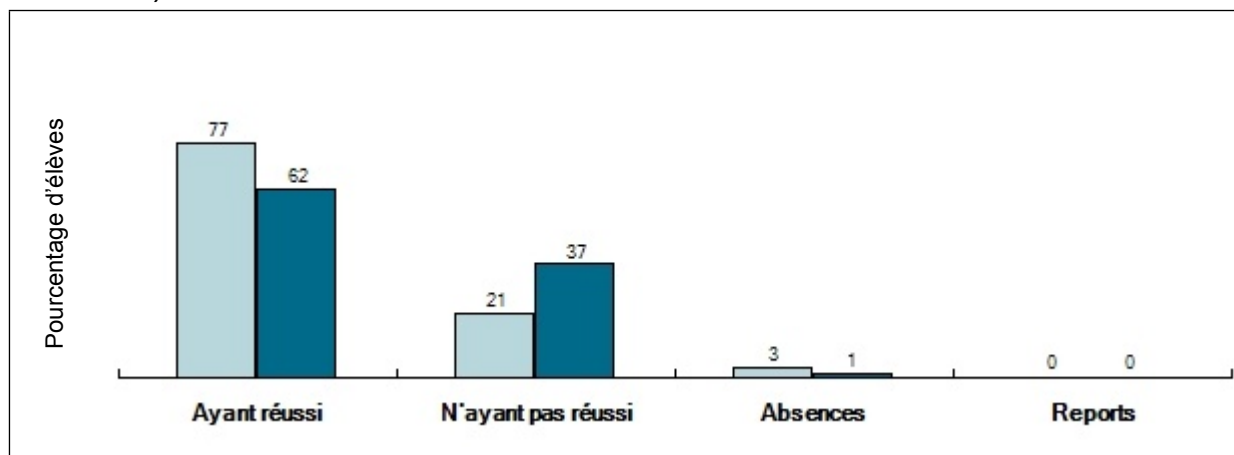
* Les pourcentages ayant été arrondis, la somme des pourcentages dans les tableaux et les diagrammes à bandes n'égalent pas toujours 100.

Test provincial de compétences linguistiques, 2014-2015

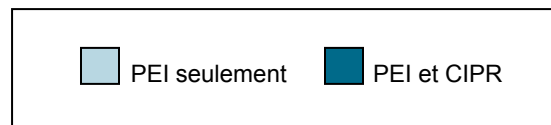
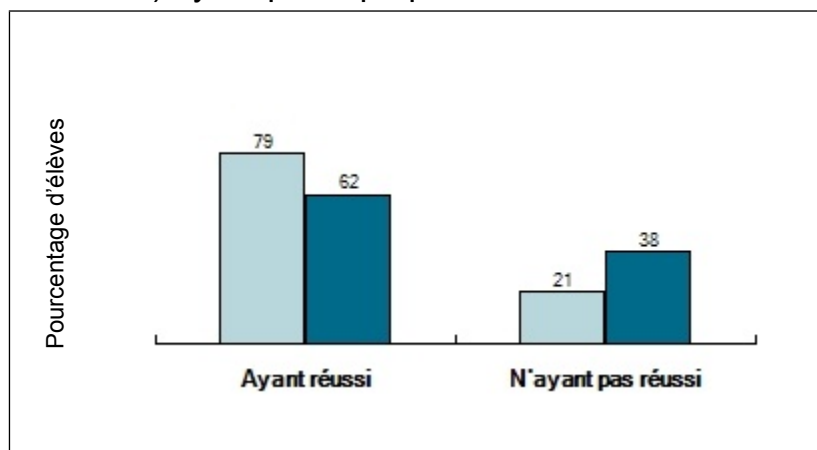
Résultats au niveau de la province des élèves ayant des besoins particuliers bénéficiant d'adaptations (excluant les élèves surdoués)*

	Résultats au niveau de la province des élèves ayant des besoins particuliers bénéficiant d'adaptations (excluant les élèves surdoués) Élèves admissibles pour la première fois			
	Tous les élèves		Élèves ayant participé pleinement	
	PEI seulement <i>n</i> = 406	PEI et CIPR <i>n</i> = 539	PEI seulement <i>n</i> = 395	PEI et CIPR <i>n</i> = 533
Ayant réussi	311	77 %	333	62 %
N'ayant pas réussi	84	21 %	200	37 %
Ayant participé pleinement	395	97 %	533	99 %
Absences	11	3 %	6	1 %
Reports	0	0 %	0	0 %

Résultats au niveau de la province de tous les élèves admissibles pour la première fois ayant des besoins particuliers bénéficiant d'adaptations (excluant les élèves surdoués)



Résultats au niveau de la province des élèves admissibles pour la première fois ayant des besoins particuliers bénéficiant d'adaptations (excluant les élèves surdoués) ayant participé pleinement

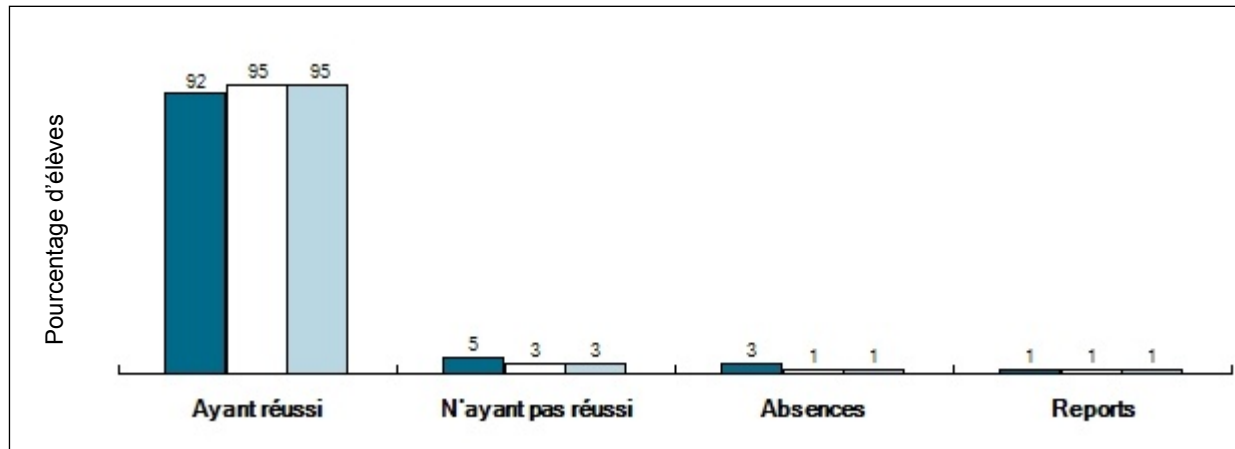


Test provincial de compétences linguistiques, 2014-2015

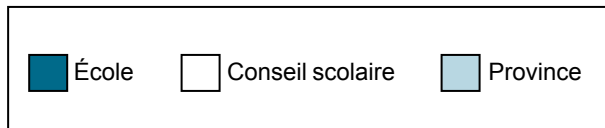
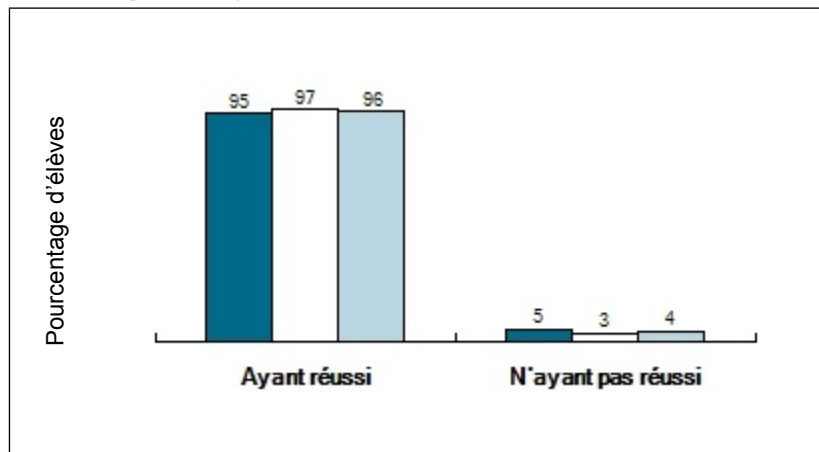
Résultats des élèves inscrits à un cours théorique de français*

Résultats des élèves inscrits à un cours théorique de français Élèves admissibles pour la première fois							
	Tous les élèves			Élèves ayant participé pleinement			
	École <i>n = 132</i>	Conseil scolaire <i>n = 499</i>	Province <i>n = 4 039</i>	École <i>n = 127</i>	Conseil scolaire <i>n = 486</i>	Province <i>n = 3 975</i>	
Ayant réussi	121	92 %	95 %	95 %	97 %	96 %	
N'ayant pas réussi	6	5 %	3 %	5 %	3 %	4 %	
Ayant participé pleinement	127	96 %	97 %	98 %			
Absences	4	3 %	1 %	1 %			
Reports	1	1 %	1 %	1 %			

Résultats de tous les élèves admissibles pour la première fois inscrits à un cours théorique de français



Résultats des élèves admissibles pour la première fois inscrits à un cours théorique de français, ayant participé pleinement



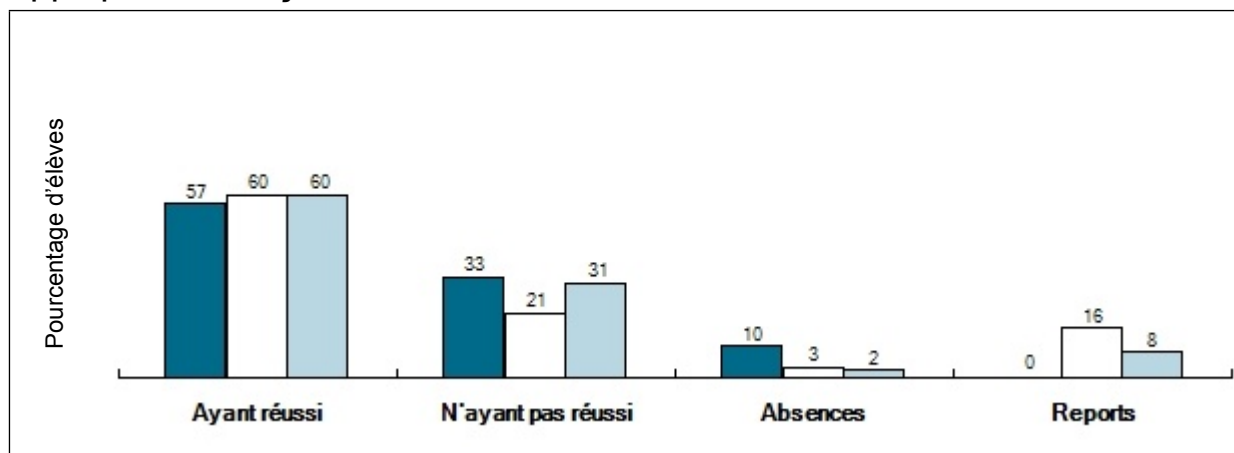
* Les pourcentages ayant été arrondis, la somme des pourcentages dans les tableaux et les diagrammes à bandes n'égalent pas toujours 100.

Test provincial de compétences linguistiques, 2014-2015

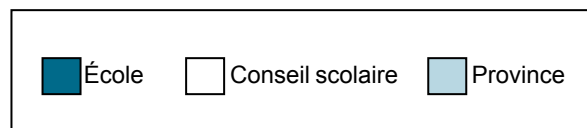
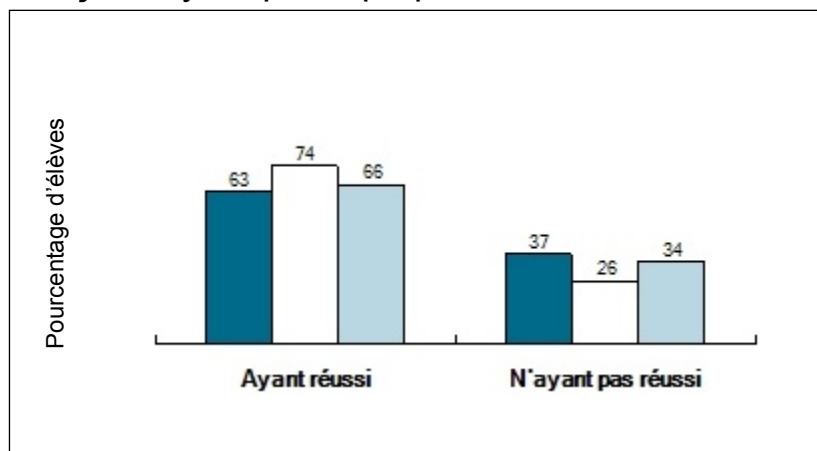
Résultats des élèves inscrits à un cours appliqué de français*

	Résultats des élèves inscrits à un cours appliqué de français Élèves admissibles pour la première fois					
	Tous les élèves			Élèves ayant participé pleinement		
	École n = 30	Conseil scolaire n = 179	Province n = 1 372	École n = 27	Conseil scolaire n = 145	Province n = 1 245
Ayant réussi	17	57 %	60 %	63 %	74 %	66 %
N'ayant pas réussi	10	33 %	21 %	37 %	26 %	34 %
Ayant participé pleinement	27	90 %	81 %	91 %		
Absences	3	10 %	3 %	2 %		
Reports	0	0 %	16 %	8 %		

Résultats de tous les élèves admissibles pour la première fois inscrits à un cours appliqué de français



Résultats des élèves admissibles pour la première fois inscrits à un cours appliqué de français, ayant participé pleinement



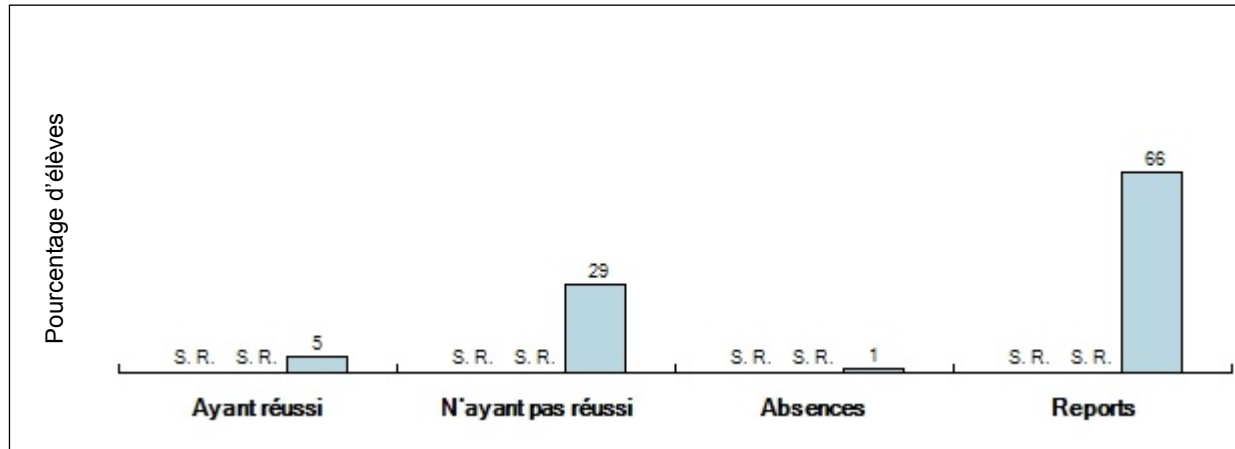
* Les pourcentages ayant été arrondis, la somme des pourcentages dans les tableaux et les diagrammes à bandes n'égalent pas toujours 100.

Test provincial de compétences linguistiques, 2014-2015

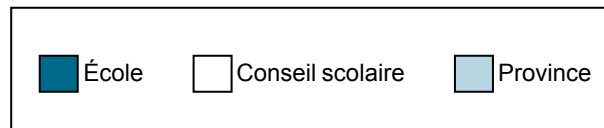
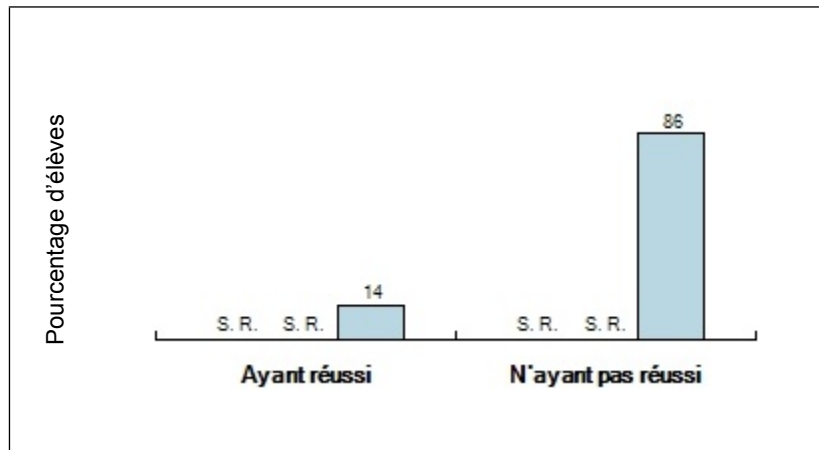
Résultats des élèves inscrits à un cours de français élaboré à l'échelon local*

Résultats des élèves inscrits à un cours de français élaboré à l'échelon local Élèves admissibles pour la première fois							
	Tous les élèves				Élèves ayant participé pleinement		
	École n = S. R.		Conseil scolaire n = S. R.	Province n = 172	École n = S. R.		Conseil scolaire n = S. R.
Ayant réussi	S. R.	S. R.	S. R.	5 %	S. R.	S. R.	14 %
N'ayant pas réussi	S. R.	S. R.	S. R.	29 %	S. R.	S. R.	86 %
Ayant participé pleinement	S. R.	S. R.	S. R.	34 %			
Absences	S. R.	S. R.	S. R.	1 %			
Reports	S. R.	S. R.	S. R.	66 %			

Résultats de tous les élèves admissibles pour la première fois inscrits à un cours de français élaboré à l'échelon local



Résultats des élèves admissibles pour la première fois inscrits à un cours de français élaboré à l'échelon local, ayant participé pleinement



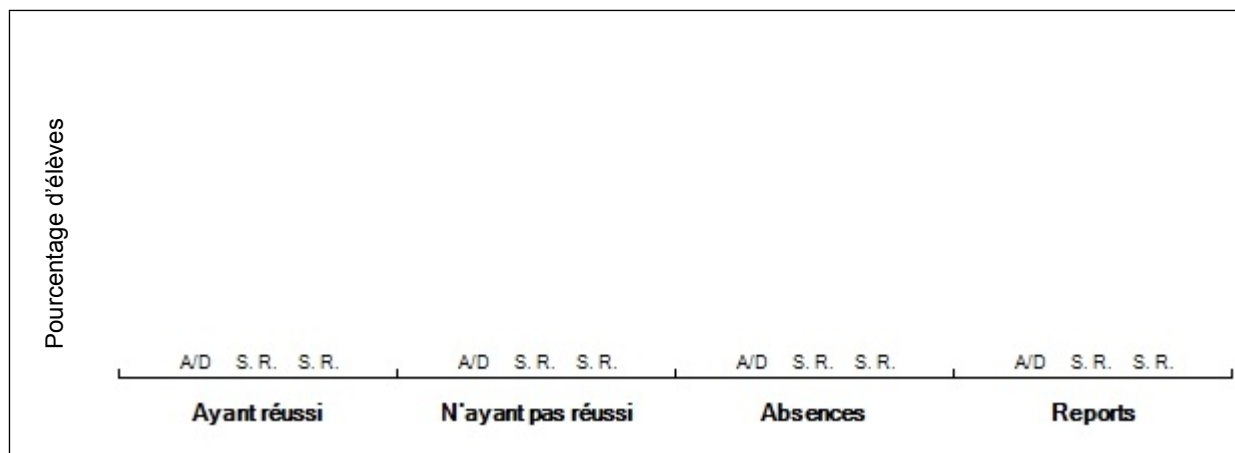
* Les pourcentages ayant été arrondis, la somme des pourcentages dans les tableaux et les diagrammes à bandes n'égalent pas toujours 100.

Test provincial de compétences linguistiques, 2014-2015

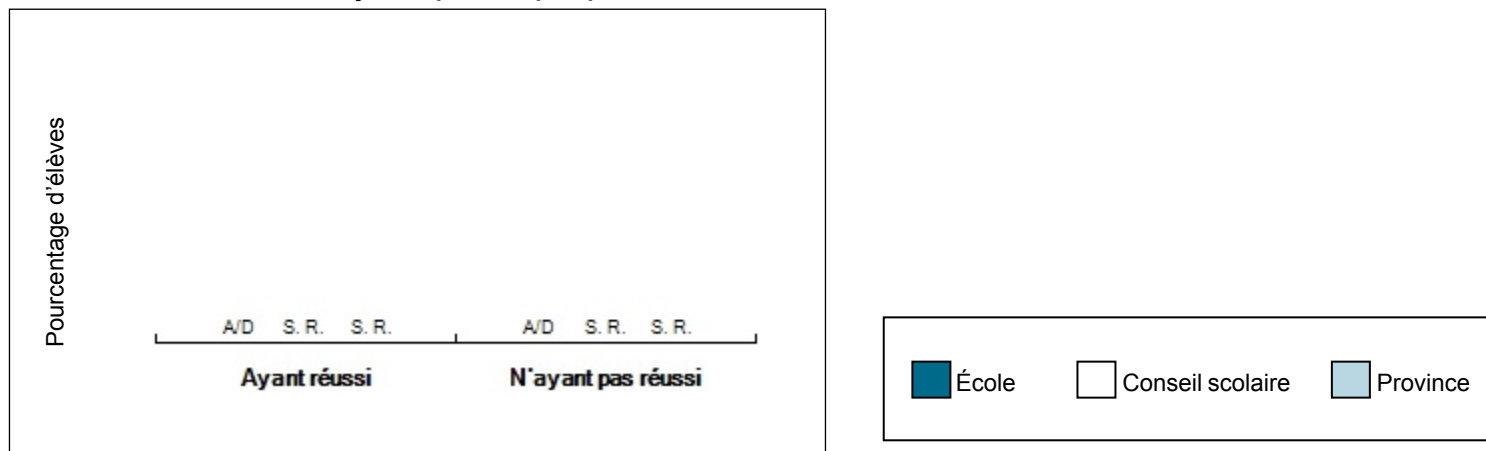
Résultats des élèves inscrits au programme d'ALF ou au PANA*

	Résultats des élèves inscrits au programme d'ALF ou au PANA Élèves admissibles pour la première fois						
	Tous les élèves			Élèves ayant participé pleinement			
	École <i>n = A/D</i>		Conseil scolaire <i>n = S. R.</i>	Province <i>n = S. R.</i>		École <i>n = A/D</i>	Conseil scolaire <i>n = S. R.</i>
Ayant réussi	A/D	A/D	S. R.	S. R.	A/D	S. R.	S. R.
N'ayant pas réussi	A/D	A/D	S. R.	S. R.	A/D	S. R.	S. R.
Ayant participé pleinement	A/D	A/D	S. R.	S. R.			
Absences	A/D	A/D	S. R.	S. R.			
Reports	A/D	A/D	S. R.	S. R.			

Résultats de tous les élèves admissibles pour la première fois inscrits au programme d'ALF ou au PANA



Résultats de tous les élèves admissibles pour la première fois inscrits au programme d'ALF ou au PANA ayant participé pleinement



* Les pourcentages ayant été arrondis, la somme des pourcentages dans les tableaux et les diagrammes à bandes n'égalent pas toujours 100.

Test provincial de compétences linguistiques, 2014-2015

Informations contextuelles d'une année à l'autre

Ces informations fournissent un contexte pour interpréter les résultats de l'école de l'administration actuelle et des administrations des années précédentes.

	2010-2011	2011-2012	2012-2013	2013-2014	2014-2015
Inscription					
Nombre d'élèves admissibles pour la première fois	145	143	144	134	170
Nombre d'élèves ayant bénéficié d'une exemption	1	0	1	1	0
Participation au test					
De tous les élèves admissibles pour la première fois, ceux qui ont participé pleinement au test	95 %	95 %	97 %	96 %	91 %
De tous les élèves admissibles pour la première fois, ceux qui étaient absents	1 %	2 %	0 %	0 %	4 %
De tous les élèves admissibles pour la première fois, ceux qui bénéficiaient d'un report	4 %	3 %	3 %	4 %	5 %
Sexe[†] Basé sur le nombre d'élèves admissibles pour la première fois					
Filles	54 %	48 %	56 %	56 %	55 %
Garçons	46 %	52 %	44 %	44 %	45 %
Sexe non indiqué	0 %	0 %	0 %	0 %	0 %
Statut de l'élève[†] Basé sur le nombre d'élèves admissibles pour la première fois					
Élèves bénéficiant d'un soutien ou du programme d'ALF*	0 %	0 %	0 %	0 %	0 %
Élèves bénéficiant d'un soutien ou du programme d'ALF qui ont bénéficié de dispositions particulières**	0 %	2 %	0 %	0 %	0 %
Élèves bénéficiant du PANA*	0 %	3 %	7 %	5 %	4 %
Élèves bénéficiant du PANA qui ont bénéficié de dispositions particulières**	0 %	2 %	5 %	5 %	4 %
Élèves ayant des besoins particuliers (excluant les élèves surdoués)*	19 %	13 %	12 %	12 %	14 %
Élèves ayant des besoins particuliers et bénéficiant d'adaptations (excluant les élèves surdoués)**	12 %	11 %	12 %	9 %	8 %
Type de cours de français[†] Basé sur le nombre d'élèves admissibles pour la première fois					
Théorique	85 %	85 %	77 %	75 %	78 %
Appliqué	9 %	10 %	17 %	19 %	18 %
Élaboré à l'échelon local	3 %	3 %	3 %	6 %	4 %
ALF/PANA	0 %	0 %	0 %	0 %	0 %
Autre	3 %	2 %	3 %	0 %	1 %
Antécédents linguistiques^{††} Données tirées du Questionnaire à l'intention de l'élève					
Nombre d'élèves ayant répondu :	136	136	138	127	141
Première langue apprise à la maison autre que le français	32 %	35 %	41 %	41 %	38 %
Parle seulement ou surtout le français à la maison	27 %	25 %	19 %	20 %	17 %
Parle aussi souvent le français qu'une autre langue (ou que d'autres langues) à la maison	46 %	50 %	58 %	57 %	57 %
Parle seulement ou surtout une autre langue (ou d'autres langues) que le français à la maison	26 %	24 %	22 %	22 %	26 %

[†] Les données contextuelles sont fournies par les écoles ou les conseils scolaires au moyen du système de collecte de données sur les élèves. Il peut manquer certaines données qui n'ont pas été fournies par les écoles ou les conseils scolaires.

* Voir l'explication des termes.

** Pourcentages basés sur le nombre d'élèves ayant participé pleinement.

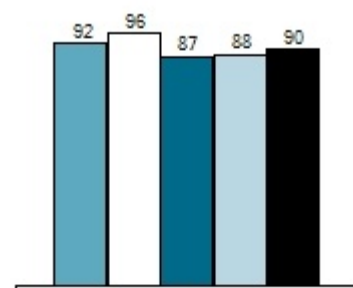
^{††} Les données contextuelles relatives à la partie « Antécédents linguistiques » sont tirées du Questionnaire à l'intention de l'élève rempli par les élèves. Il peut manquer certaines données qui n'ont pas été fournies par les élèves.

Test provincial de compétences linguistiques, 2014-2015

Résultats d'une année à l'autre : de 2010-2011 à 2014-2015

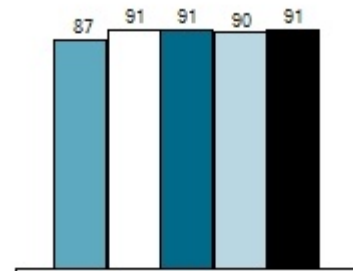
Résultats de l'école d'une année à l'autre*										
	2010-2011		2011-2012		2012-2013		2013-2014		2014-2015	
<i>Tous les élèves</i>	145		143		144		134		170	
Ayant réussi (tous)	127	88 %	131	92 %	121	84 %	112	84 %	138	81 %
N'ayant pas réussi	11	8 %	5	3 %	18	12 %	16	12 %	16	9 %
Ayant participé pleinement	138	95 %	136	95 %	139	97 %	128	96 %	154	91 %
Absences	1	1 %	3	2 %	0	0 %	0	0 %	7	4 %
Reports	6	4 %	4	3 %	5	3 %	6	4 %	9	5 %
Ayant participé pleinement qui ont réussi	127	92 %	131	96 %	121	87 %	112	88 %	138	90 %

Résultats de l'école d'une année à l'autre : Pourcentage des élèves ayant participé pleinement qui ont réussi



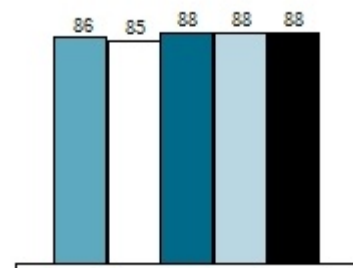
Résultats du conseil scolaire d'une année à l'autre*										
	2010-2011		2011-2012		2012-2013		2013-2014		2014-2015	
<i>Tous les élèves</i>	715		713		781		713		721	
Ayant réussi (tous)	568	79 %	596	84 %	657	84 %	598	84 %	589	82 %
N'ayant pas réussi	84	12 %	62	9 %	66	8 %	63	9 %	55	8 %
Ayant participé pleinement	652	91 %	658	92 %	723	93 %	661	93 %	644	89 %
Absences	11	2 %	10	1 %	6	1 %	6	1 %	13	2 %
Reports	52	7 %	45	6 %	52	7 %	46	6 %	64	9 %
Ayant participé pleinement qui ont réussi	568	87 %	596	91 %	657	91 %	598	90 %	589	91 %

Résultats du conseil scolaire d'une année à l'autre : Pourcentage des élèves ayant participé pleinement qui ont réussi



Résultats de la province d'une année à l'autre*										
	2010-2011		2011-2012		2012-2013		2013-2014		2014-2015	
<i>Tous les élèves</i>	5 869		5 679		5 559		5 496		5 651	
Ayant réussi (tous)	4 681	80 %	4 538	80 %	4 666	84 %	4 551	83 %	4 694	83 %
N'ayant pas réussi	777	13 %	780	14 %	610	11 %	614	11 %	619	11 %
Ayant participé pleinement	5 458	93 %	5 318	94 %	5 276	95 %	5 165	94 %	5 313	94 %
Absences	59	1 %	61	1 %	40	1 %	59	1 %	60	1 %
Reports	352	6 %	300	5 %	243	4 %	272	5 %	278	5 %
Ayant participé pleinement qui ont réussi	4 681	86 %	4 538	85 %	4 666	88 %	4 551	88 %	4 694	88 %

Résultats de la province d'une année à l'autre : Pourcentage des élèves ayant participé pleinement qui ont réussi

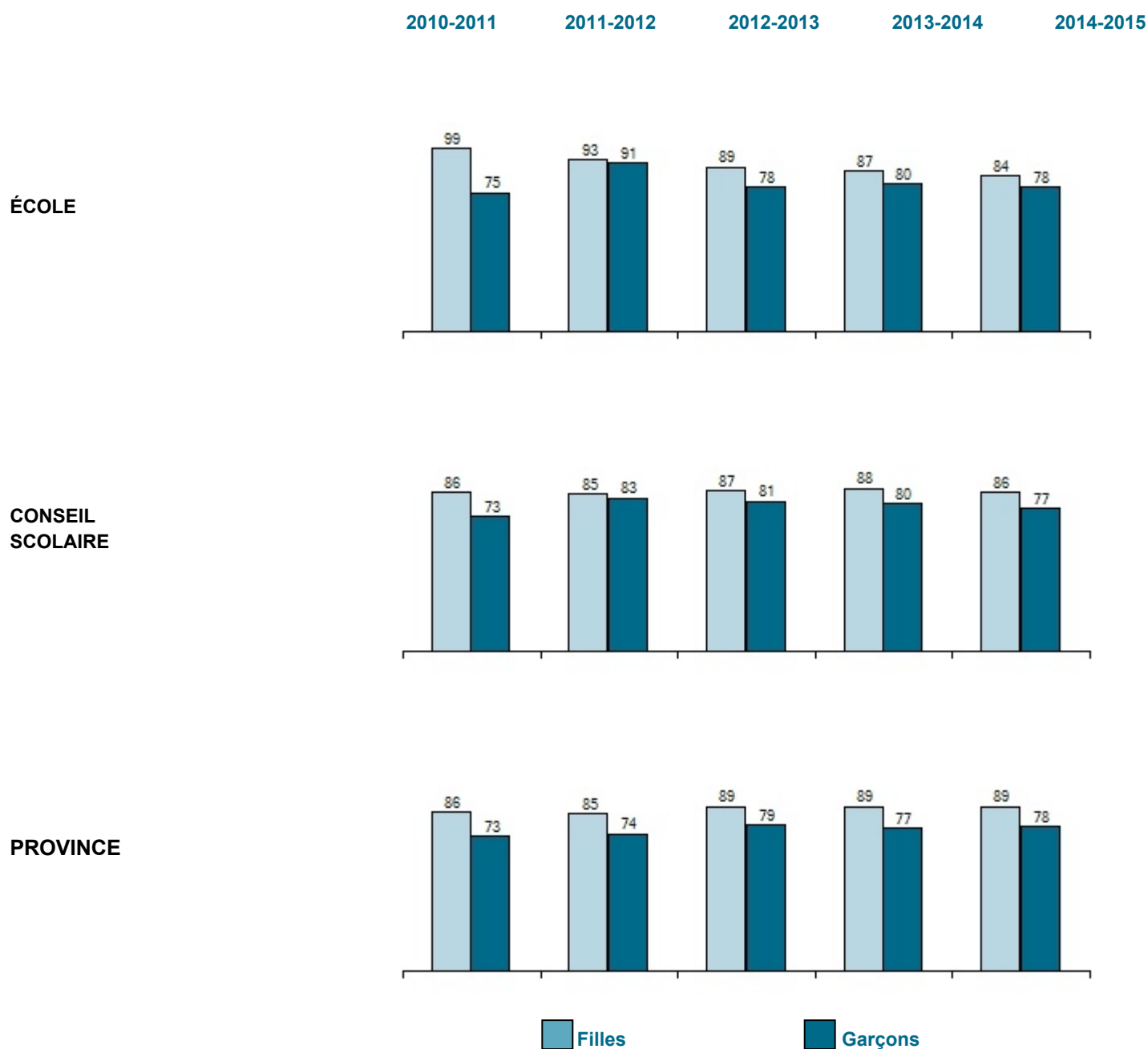


* Les pourcentages ayant été arrondis, la somme des pourcentages dans les tableaux n'égale pas toujours 100.

■ '11 □ '12 ■ '13 □ '14 ■ '15

Test provincial de compétences linguistiques, 2014-2015

RÉSULTATS DE RENDEMENT DES ÉLÈVES SELON LE SEXE D'UNE ANNÉE À L'AUTRE†

POURCENTAGE DE TOUS LES ÉLÈVES ADMISSIBLES POUR LA PREMIÈRE FOIS QUI ONT RÉUSSI :
TEST PROVINCIAL DE COMPÉTENCES LINGUISTIQUES

Nombre d'élèves admissibles pour la première fois†

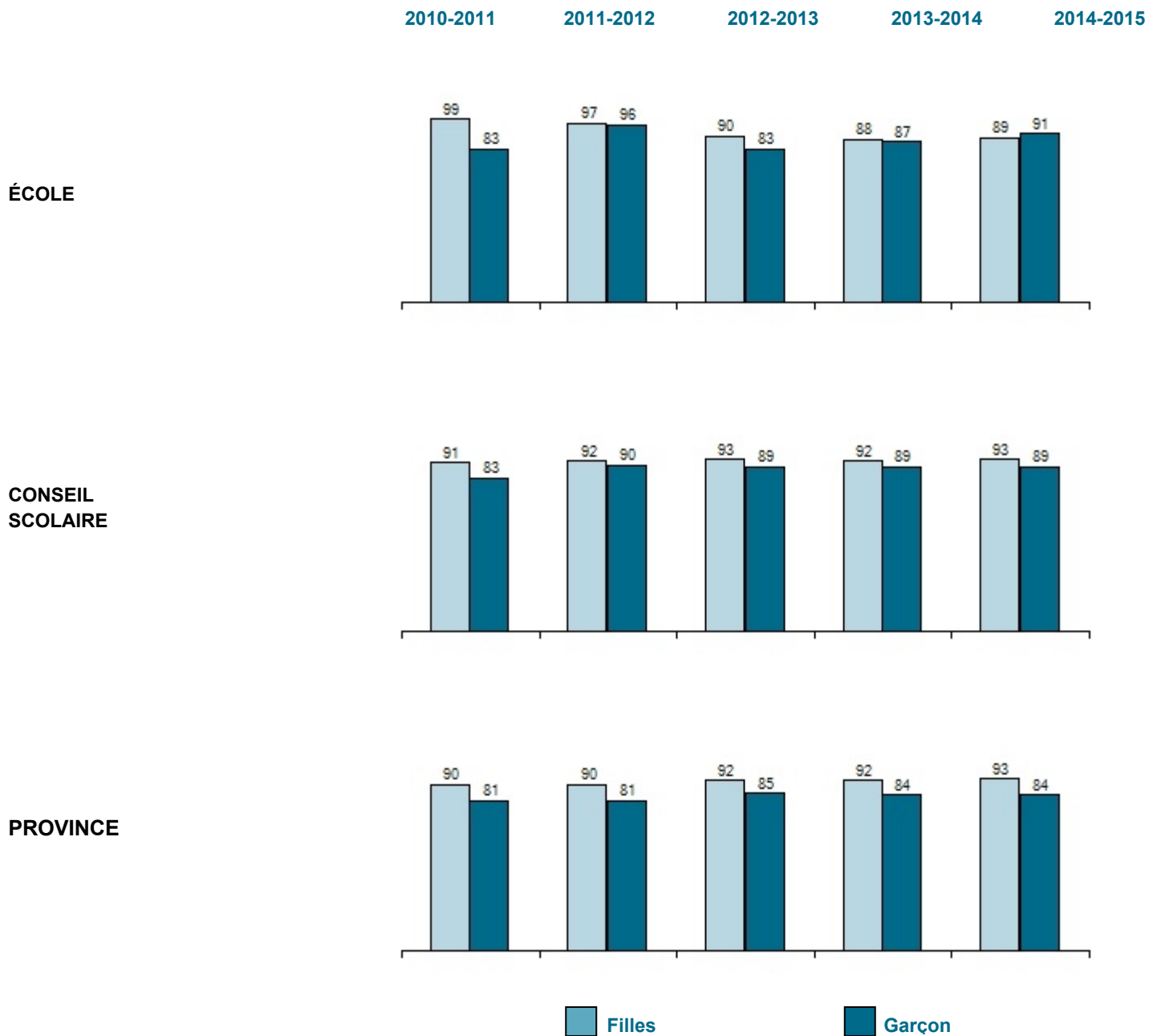
	2010-2011		2011-2012		2012-2013		2013-2014		2014-2015	
	Filles	Garçons	Filles	Garçons	Filles	Garçons	Filles	Garçons	Filles	Garçons
École	78	67	68	75	80	64	75	59	93	77
Conseil scolaire	366	349	358	355	409	372	374	339	380	341
Province	3 053	2 816	2 873	2 806	2 850	2 709	2 781	2 715	2 829	2 822

† Ces résultats comprennent uniquement les élèves pour qui les données selon le sexe étaient disponibles.

Test provincial de compétences linguistiques, 2014-2015

RÉSULTATS DE RENDEMENT DES ÉLÈVES SELON LE SEXE D'UNE ANNÉE À L'AUTRE†

POURCENTAGE DES ÉLÈVES ADMISSIBLES POUR LA PREMIÈRE FOIS AYANT PARTICIPÉ PLEINEMENT QUI ONT RÉUSSI : TEST PROVINCIAL DE COMPÉTENCES LINGUISTIQUES



	2010-2011		2011-2012		2012-2013		2013-2014		2014-2015	
	Filles	Garçons	Filles	Garçons	Filles	Garçons	Filles	Garçons	Filles	Garçons
École	78	60	65	71	79	60	74	54	88	66
Conseil scolaire	346	306	331	327	383	340	356	305	352	292
Province	2 910	2 548	2 740	2 578	2 749	2 527	2 664	2 501	2 702	2 611

† Ces résultats comprennent uniquement les élèves pour qui les données selon le sexe étaient disponibles.

Test provincial de compétences linguistiques, 2014-2015

RÉSULTATS DU QUESTIONNAIRE À L'INTENTION DE L'ÉLÈVE POUR CETTE ÉCOLE (n = 141)

Question	Pourcentage d'élèves*		Nombre d'élèves ayant répondu « Oui »
	0	100	
1. Les types de textes que les élèves lisent en français en dehors des heures de classe, la plupart du temps :			
livres documentaires (p. ex., biographies)	23	72	32
bandes dessinées	36	57	51
sites Web, courriers électroniques, clavardage	65	32	92
lettres	33	60	47
magazines	35	60	50
manuels, modes d'emploi	34	61	48
journaux	24	69	34
romans, ouvrages de fiction, nouvelles	54	43	76
paroles de chansons, poèmes	37	57	52
lectures religieuses ou spirituelles	26	69	36
2. Les types de textes que les élèves écrivent en français en dehors des heures de classe, la plupart du temps :			
messages électroniques, forums de clavardage	72	26	101
lettres, journaux, journal intime	23	70	32
notes, directives, modes d'emploi	33	58	47
paroles de chansons, poèmes	14	79	20
histoires, ouvrages de fiction	21	71	30
textes reliés au travail	51	44	72
3. Les types de documents en français auxquels les élèves ont accès à la maison (imprimés ou électroniques) :			
dictionnaires, encyclopédies	88	9	124
livres	88	9	124
journaux	54	41	76
magazines	45	48	64
<input checked="" type="checkbox"/> Oui <input type="checkbox"/> Non			

* La somme des pourcentages n'égal pas toujours 100, car les pourcentages ont été arrondis ou des réponses manquent ou sont ambiguës. Quand il n'y a pas de nombre dans une bande, le pourcentage de réponses est inférieur à quatre.

Test provincial de compétences linguistiques, 2014-2015

RÉSULTATS DU QUESTIONNAIRE À L'INTENTION DE L'ÉLÈVE POUR CETTE ÉCOLE (n = 141)

Question	Pourcentage d'élèves*		Nombre d'élèves
	0	100	
4. Nombre d'heures par semaine pendant lesquelles les élèves lisent des textes en français en dehors des heures de classe, sans compter les devoirs :			
une heure ou moins	54		76
plus d'une heure mais moins de trois heures	26		37
plus de trois heures mais moins de cinq heures	12		17
cinq heures ou plus	7		10
5. Nombre d'heures par semaine pendant lesquelles les élèves écrivent en français en dehors des heures de classe, sans compter les devoirs :			
une heure ou moins	52		74
plus d'une heure mais moins de trois heures	25		35
plus de trois heures mais moins de cinq heures	14		20
cinq heures ou plus	8		11
6. Régularité avec laquelle les élèves utilisent un ordinateur à la maison pour faire leurs devoirs :			
pas d'ordinateur à la maison			2
utilisent jamais ou presque jamais un ordinateur pour faire les devoirs	14		20
utilisent un ordinateur une ou deux fois par mois pour faire les devoirs	16		22
utilisent un ordinateur une ou deux fois par semaine pour faire les devoirs	34		48
utilisent un ordinateur presque chaque jour pour faire les devoirs	33		47
7. La première langue apprise à la maison était le français :			
oui	62		87
non	38		53
8. La langue que les élèves parlent à la maison :			
seulement ou surtout le français	17		24
aussi souvent le français qu'une autre langue (ou que d'autres langues)	57		80
seulement ou surtout une autre langue (ou d'autres langues)	26		37

* La somme des pourcentages n'égalise pas toujours 100, car les pourcentages ont été arrondis ou des réponses manquent ou sont ambiguës. Quand il n'y a pas de nombre dans une bande, le pourcentage de réponses est inférieur à quatre.

Test provincial de compétences linguistiques, 2014-2015

RÉSULTATS DU QUESTIONNAIRE À L'INTENTION DE L'ÉLÈVE POUR L'ÉCOLE, LE CONSEIL SCOLAIRE ET LA PROVINCE (tous les élèves, filles, garçons)	École			Conseil scolaire			Province		
	Tous les élèves (n = 141)	Filles* (n = 83)	Garçons* (n = 58)	Tous les élèves (n = 608)	Filles* (n = 338)	Garçons* (n = 270)	Tous les élèves (n = 4 052)	Filles* (n = 2 094)	Garçons* (n = 1 958)
Pourcentage d'élèves ayant indiqué									
avoir un ordinateur à la maison.	97 %	99 %	95 %	96 %	99 %	94 %	97 %	97 %	96 %
utiliser un ordinateur presque chaque jour pour faire leurs devoirs.	33 %	30 %	38 %	28 %	29 %	28 %	25 %	26 %	24 %
Pourcentage d'élèves ayant indiqué lire en français les types de textes ci-dessous en dehors des heures de classe, la plupart du temps :									
livres documentaires (p. ex., biographies)	23 %	20 %	26 %	27 %	26 %	29 %	20 %	18 %	22 %
bandes dessinées	36 %	27 %	50 %	36 %	30 %	44 %	29 %	23 %	36 %
sites Web, courriers électroniques, clavardage	65 %	70 %	59 %	61 %	63 %	58 %	58 %	61 %	55 %
lettres	33 %	36 %	29 %	34 %	32 %	36 %	27 %	28 %	25 %
magazines	35 %	41 %	28 %	33 %	33 %	33 %	25 %	28 %	22 %
manuels, modes d'emploi	34 %	39 %	28 %	42 %	44 %	40 %	32 %	33 %	31 %
journaux	24 %	19 %	31 %	28 %	26 %	31 %	24 %	23 %	25 %
romans, ouvrages de fiction, nouvelles	54 %	59 %	47 %	51 %	56 %	46 %	43 %	50 %	36 %
paroles de chansons, poèmes	37 %	49 %	19 %	37 %	44 %	27 %	32 %	39 %	24 %
lectures religieuses ou spirituelles	26 %	29 %	21 %	27 %	28 %	25 %	19 %	20 %	17 %
Pourcentage d'élèves ayant indiqué lire des textes en français en dehors des heures de classe, sans compter les devoirs, pendant									
plus de trois heures par semaine.	19 %	23 %	14 %	20 %	22 %	17 %	11 %	12 %	10 %
Pourcentage d'élèves ayant indiqué avoir accès aux documents ci-dessous en français à la maison (imprimés ou électroniques) :									
dictionnaires, encyclopédies	88 %	90 %	84 %	87 %	91 %	83 %	86 %	89 %	84 %
livres	88 %	87 %	90 %	85 %	87 %	83 %	82 %	84 %	79 %
journaux	54 %	49 %	60 %	48 %	47 %	50 %	45 %	45 %	46 %
magazines	45 %	47 %	43 %	41 %	41 %	40 %	38 %	38 %	38 %
Pourcentage d'élèves ayant indiqué écrire en français les types de textes ci-dessous en dehors des heures de classe, la plupart du temps :									
messages électroniques, forums de clavardage	72 %	75 %	67 %	63 %	64 %	61 %	57 %	59 %	54 %
lettres, journaux, journal intime	23 %	28 %	16 %	23 %	25 %	21 %	18 %	23 %	14 %
notes, directives, modes d'emploi	33 %	34 %	33 %	37 %	40 %	34 %	30 %	33 %	27 %
paroles de chansons, poèmes	14 %	17 %	10 %	19 %	19 %	19 %	14 %	17 %	12 %
histoires, ouvrages de fiction	21 %	18 %	26 %	24 %	23 %	26 %	17 %	16 %	17 %
textes reliés au travail	51 %	54 %	47 %	52 %	55 %	49 %	44 %	49 %	39 %
Pourcentage d'élèves ayant indiqué écrire en français en dehors des heures de classe, sans compter les devoirs, pendant									
plus de trois heures par semaine.	22 %	27 %	16 %	22 %	24 %	18 %	13 %	14 %	11 %
Pourcentage d'élèves ayant indiqué que la première langue apprise à la maison était									
une autre que le français.	38 %	41 %	33 %	47 %	48 %	46 %	45 %	45 %	45 %
Pourcentage d'élèves ayant indiqué parler les langues ci-dessous à la maison : **									
seulement ou surtout le français	17 %	18 %	16 %	19 %	18 %	20 %	20 %	19 %	22 %
aussi souvent le français qu'une autre langue (ou que d'autres langues)	57 %	55 %	59 %	48 %	49 %	47 %	40 %	41 %	39 %
seulement ou surtout une autre langue (ou d'autres langues)	26 %	27 %	26 %	33 %	33 %	33 %	40 %	41 %	39 %

* Ces résultats comprennent uniquement les élèves pour qui les données selon le sexe étaient disponibles.

** La somme des pourcentages n'égal pas toujours 100, car les pourcentages ont été arrondis ou des réponses manquent ou sont ambiguës.

Test provincial de compétences linguistiques, 2014-2015

EXPLICATION DES TERMES	
Élèves admissibles pour la première fois	Les élèves admissibles pour la première fois visent l'obtention du diplôme d'études secondaires de l'Ontario (DESO). Ces élèves sont censés faire le Test provincial de compétences linguistiques (TPCL) pour la première fois au printemps de leur deuxième année à l'école secondaire; cela s'applique également aux élèves qui étaient en 10 ^e année dans une autre province.
Élèves admissibles antérieurement	L'expression « élèves admissibles antérieurement » désigne tous les élèves qui étaient absents, ont bénéficié d'un report ou n'ont pas réussi le TPCL lors d'une ou de plusieurs administrations précédentes; ont bénéficié précédemment d'une exemption, mais étudient maintenant en vue d'obtenir le diplôme d'études secondaires de l'Ontario (DESO); viennent d'arriver dans la province et ont commencé leur 11 ^e ou 12 ^e année ou sont inscrits à un programme d'éducation pour adultes et ont commencé leur 9 ^e année durant l'année scolaire 2000-2001 ou après.
Tous les élèves admissibles	Cette méthode de publication des résultats fournit des pourcentages basés sur tous les élèves de la cohorte qui visent l'obtention du DESO. Les élèves qui ne sont pas compris dans cette catégorie sont ceux qui ne visent pas l'obtention du DESO (élèves bénéficiant d'une exemption).
Élèves ayant participé pleinement	Cette méthode de publication des résultats fournit des pourcentages basés sur les élèves qui ont fait du travail lors des deux séances du test et à qui l'on a attribué un résultat (ayant réussi, n'ayant pas réussi). Les élèves qui ne visent pas l'obtention du DESO, les élèves qui étaient absents ou qui ont bénéficié d'un report ne sont pas inclus.
Ayant réussi	Les élèves qui ont participé pleinement au TPCL et dont le résultat atteint la norme exigée.
N'ayant pas réussi	Les élèves qui ont participé pleinement au TPCL mais dont le résultat n'atteint pas la norme exigée.
Absences	Les élèves sont définis comme absents si'ils n'ont soumis aucun travail au cours d'une séance ou des deux en raison d'une absence ou pour toute autre raison.
Reports	Les écoles peuvent reporter la participation des élèves au TPCL dans plusieurs circonstances, tel que précisé dans le <i>Guide pour les adaptations, les dispositions particulières, les reports et les exemptions</i> de l'OQRE. L'élève est identifié(e) comme ayant bénéficié d'un report uniquement si celui-ci est indiqué par l'école. Si l'élève a fait une partie du TPCL, elle ou il ne sera pas considéré(e) comme ayant bénéficié d'un report.
CCLESO	Les élèves sont placés dans cette catégorie de publication des résultats si l'école a indiqué que ces élèves rempliraient les exigences de littératie en suivant le Cours de compétences linguistiques des écoles secondaires de l'Ontario (CCLESO). Des renseignements sur le CCLESO sont disponibles dans le site Web du ministère de l'Éducation (www.edu.gov.on.ca). Si l'élève a fait une partie du TPCL, elle ou il n'est pas placé(e) dans la catégorie « CCLESO ».
Exemption	Les élèves peuvent bénéficier d'une exemption du TPCL seulement s'ils ne visent pas l'obtention du DESO. Les élèves sont identifiés comme ayant bénéficié d'une exemption uniquement si l'école a fait mention de l'exemption. Si l'élève a fait une partie du TPCL, elle ou il n'est pas placé(e) dans la catégorie « exemption ».
Élèves bénéficiant d'un soutien ou du programme d'ALF	« Élèves bénéficiant d'un soutien ou du programme d'ALF » désigne les élèves pour lesquels l'école a indiqué qu'ils bénéficiaient d'un soutien ou du programme d'actualisation linguistique en français (ALF).
Élèves bénéficiant du PANA	« Élèves bénéficiant du PANA » désigne les élèves pour lesquels l'école a indiqué qu'ils bénéficiaient du programme d'appui aux nouveaux arrivants (PANA).
ALF/PANA bénéficiant de dispositions particulières	Les élèves qui bénéficient d'un soutien ou du programme d'ALF ou du PANA et qui ont été identifiés par l'école comme bénéficiant de dispositions particulières. Des renseignements au sujet des dispositions particulières sont disponibles dans le <i>Guide pour les adaptations, les dispositions particulières, les reports et les exemptions</i> de l'OQRE.
Élèves ayant des besoins particuliers (excluant les élèves surdoués)	Les élèves qui ont été identifiés officiellement par un comité d'identification, de placement et de révision (CIPR) ainsi que les élèves qui ont un plan d'enseignement individualisé (PEI). Les élèves qui ont été identifiés uniquement comme surdoués ne sont pas inclus.
Élèves ayant des besoins particuliers bénéficiant d'adaptations (excluant les élèves surdoués)	Les élèves qui ont des besoins particuliers ont été identifiés par l'école comme bénéficiant d'adaptations pendant le test. Les élèves qui ont été identifiés uniquement comme surdoués ne sont pas inclus. Des renseignements au sujet des adaptations sont disponibles dans <i>Les écoles de l'Ontario de la maternelle à la 12^e année : Politiques et programmes</i> , 2011, du ministère de l'Éducation et dans le <i>Guide pour les adaptations, les dispositions particulières, les reports et les exemptions</i> de l'OQRE.
S. R.	« Sans résultat » signifie que le nombre d'élèves qui ont participé (moins de 10 élèves dans un groupe) ou qui ont rempli le Questionnaire à l'intention de l'élève (moins de six élèves dans un groupe) est si petit qu'il serait possible d'identifier les résultats de chaque élève. Les résultats ne sont donc pas publiés.
A/D	La mention « Aucune donnée disponible » est utilisée lorsqu'il n'y avait aucune ou aucun élève inscrit(e) pour un groupe ou une année scolaire en particulier.
R	Les résultats sont retenus par l'OQRE. Pour de plus amples renseignements, veuillez communiquer avec la directrice ou le directeur de l'école.